



# CALIS引进资源工作状况与分析

姚晓霞, Yao Xiaoxia

CALIS 管理中心,

CALIS Administrative Center

武汉, WuHan

2008.5.13



# 主要内容

一、CALIS集团采购的资源现状

二、CALIS集团采购效益分析

三、CALIS集团采购管理工作

四、下一步工作考虑



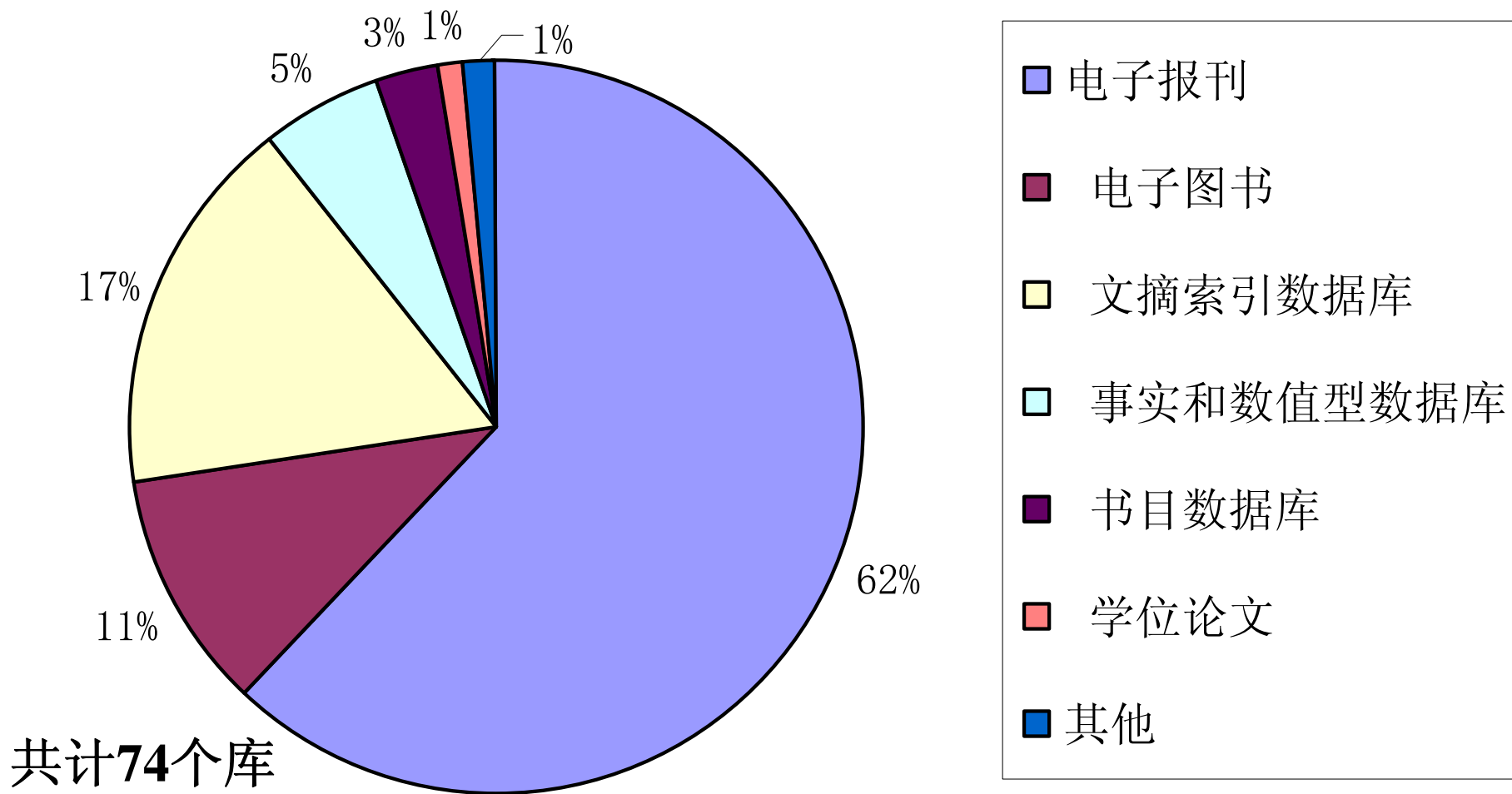
# 一、CALIS集团采购的资源现状

注：所有统计分析基于数据库商提供的74  
个数据库的信息，  
截至到2008年5月4日





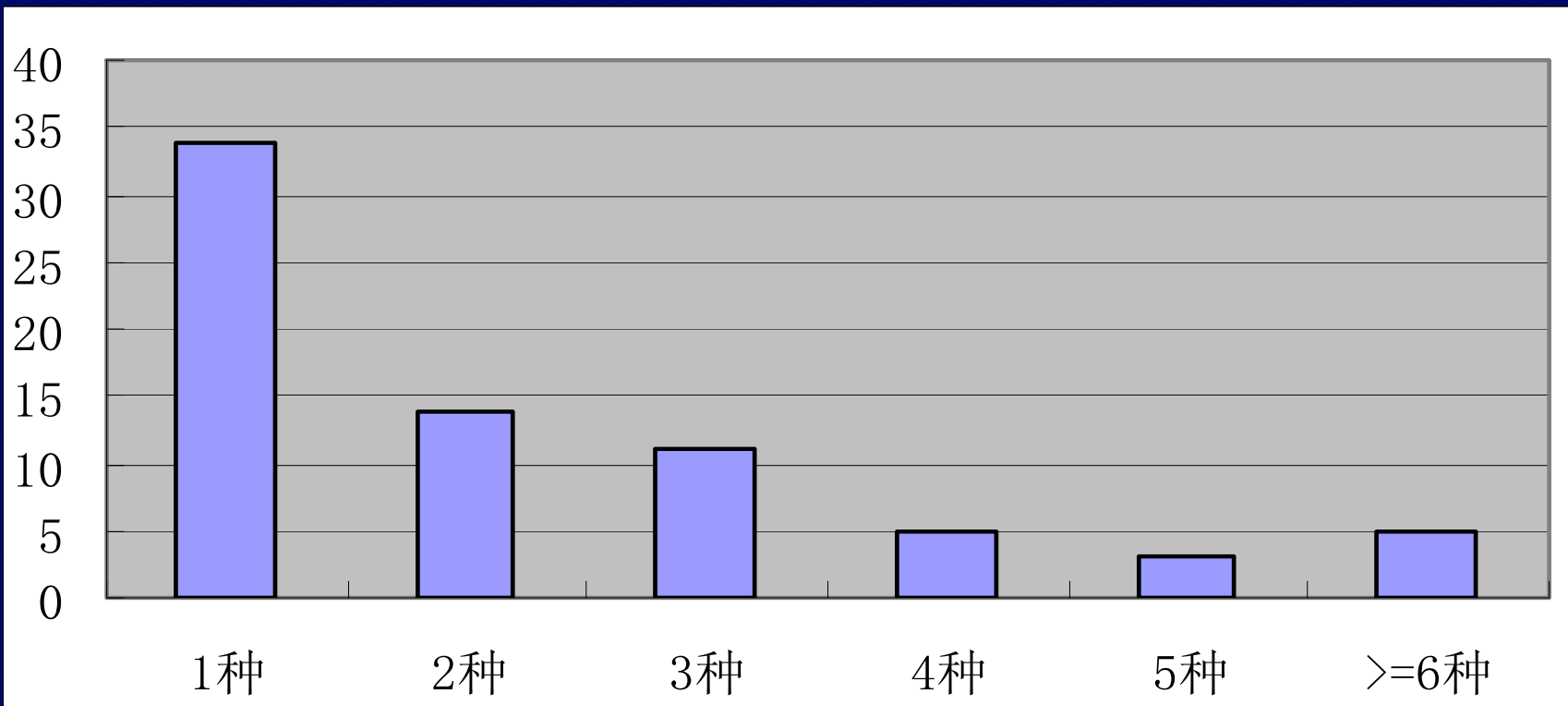
# 数据库类型统计





# 数据库包含对象类型统计

期刊	会议论文	报纸	数值
图书	专利	多媒体资源	图谱
学位论文	标准	百科/参考工具	其他





# 购买方式统计

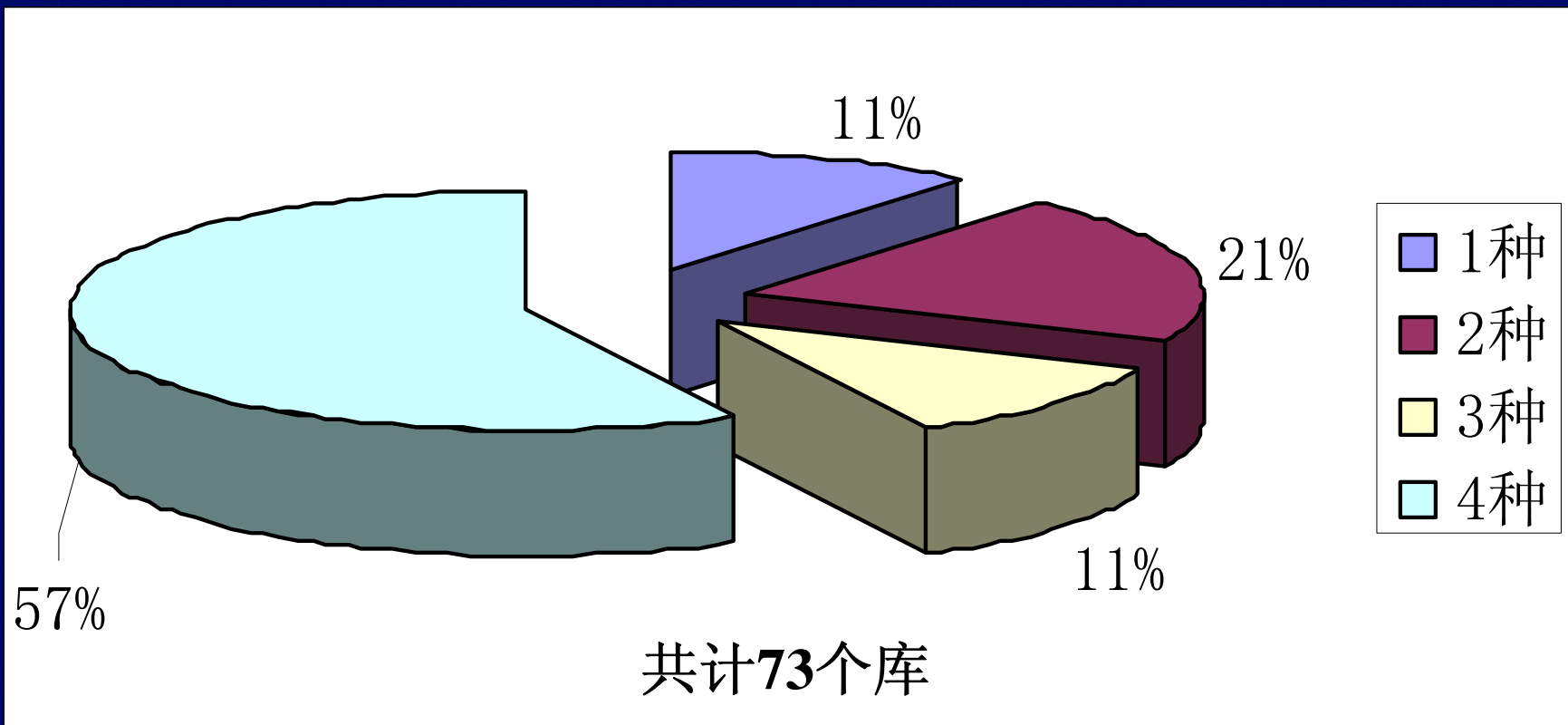
“数据库商应针对不同类型成员馆制定不同的价格模式和采购方案，保障成员馆的选择权”——《工作规范》

	数据库合计：74
按库购买	52
按刊购买	1
按库或按子库购买	9
按库或按刊购买	2
按库、按子库或按刊购买	5
按篇购买，在集团范围内共享	3 (PQDD全文/ netLibrary/ Safari)
其他	2



# 数据库提供的服务统计

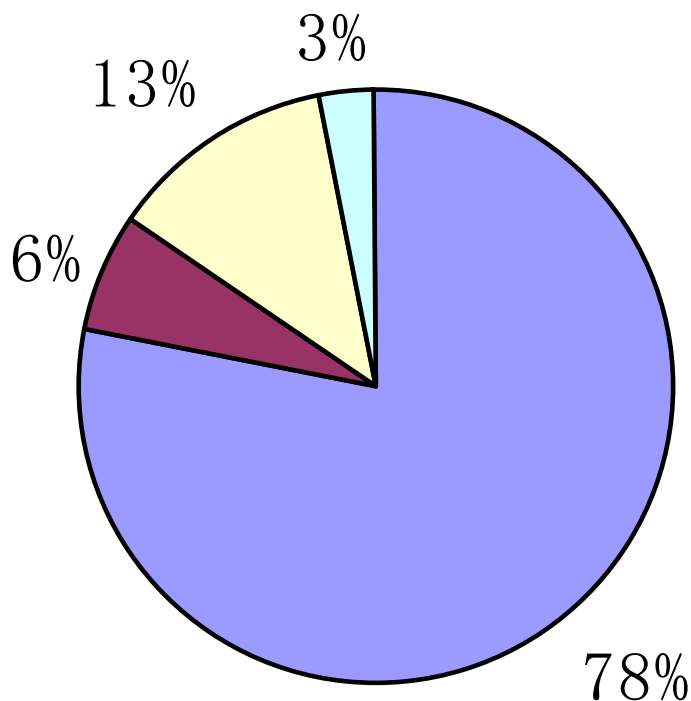
全文服务	文摘服务
引文服务	参考文献服务





# 检索的访问限制统计

	数据库合计： <b>68</b>
检索需要进行身份认证	<b>36</b>
检索免费开放	<b>32</b>



检索免费开放的数据库统计

- 电子期刊
- 电子图书
- 文摘索引数据库
- 事实和数值型数据库





# 用户认证方式统计

	数据库合计：73
IP控制的认证方式	56
用户名/密码控制的认证方式	0
IP地址+用户名/密码控制的认证方式	16
其他的认证方式	1



# 数据存档方式统计

“数据库商应提供数据库产品的存档和长期使用的解决方案”；“合同中应对产品的备份存档和长期使用权进行明确说明”——《工作规范》

	数据库合计：75
有对数据永久存档的考虑	48
没有对数据永久存档的考虑	27



# 统计标准统计

“数据库商应根据牵头单位和成员馆的要求，按期（频率不低于三个月一次）提供符合国际通用标准（**COUNTER**标准）要求的使用统计报告”——《工作规范》

	数据库合计： <b>75</b>
提供符合 <b>COUNTER</b> 标准的统计	<b>65</b>
不提供符合 <b>COUNTER</b> 标准的统计	<b>10</b>



# 接口提供情况统计

- 15个数据库填写了接口情况信息
- **OPenURL**接口、**MetaSearch**接口、期刊卷期数据获取/同步更新接口分别有**3个**、**3个**、**2个**数据库商提供

	OpenURL接口	MetaSearch接口	期刊卷期收录数据获取/同步更新接口
Journal Storage			√
Royal Society of Chemistry e-Journal	√		
Gale	√	√	
Oxford Journals full text databases (OUP)	√	√	√
IOP Publishing Journals Full Text Databases		√	





# 引进资源现状分析

- 在引进权威性的二次文献数据库基础上，重点建设一次文献数据库
- 数据对象日渐丰富
- 多种采购方式结合
- 服务多元化
- 统计标准化
- 逐步考虑数据长期存档和永久使用的策略



## 二、 CALIS集团采购效益分析

注：所有统计分析基于数据库商提供的49  
个数据库的信息，  
截至到2008年5月4日

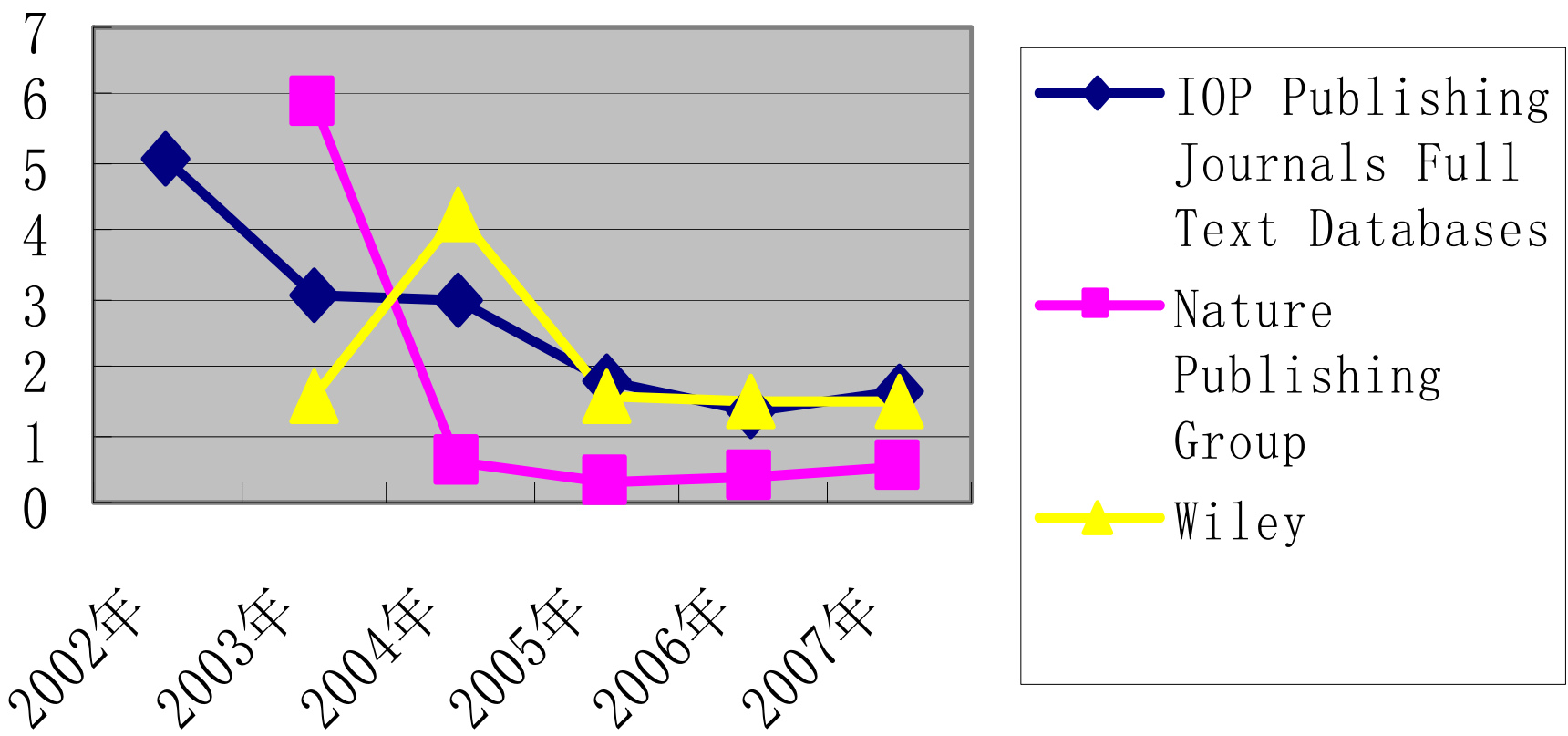
# 两个指标

- 指标一：使用成本
  - 使用成本 = 集团总费用（包括捆绑纸本刊的费用） / 集团使用量
  - 对比历年的使用成本
  - 研究使用成本的变化趋势（下降、平稳、上升）
- 指标二：集团用户数量
  - 分析集团用户数量变化的趋势





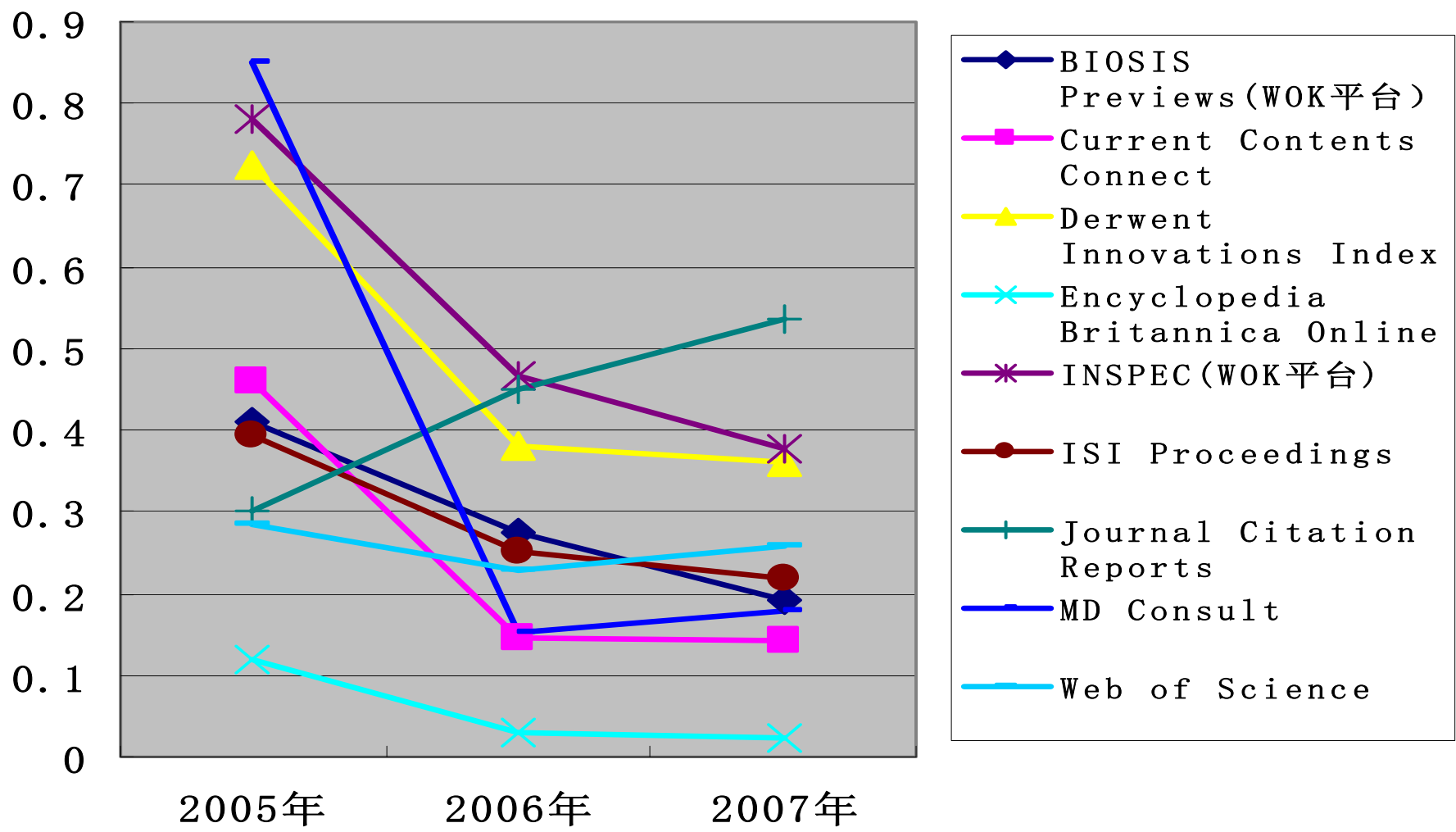
# 数据库单篇使用成本变化趋势图





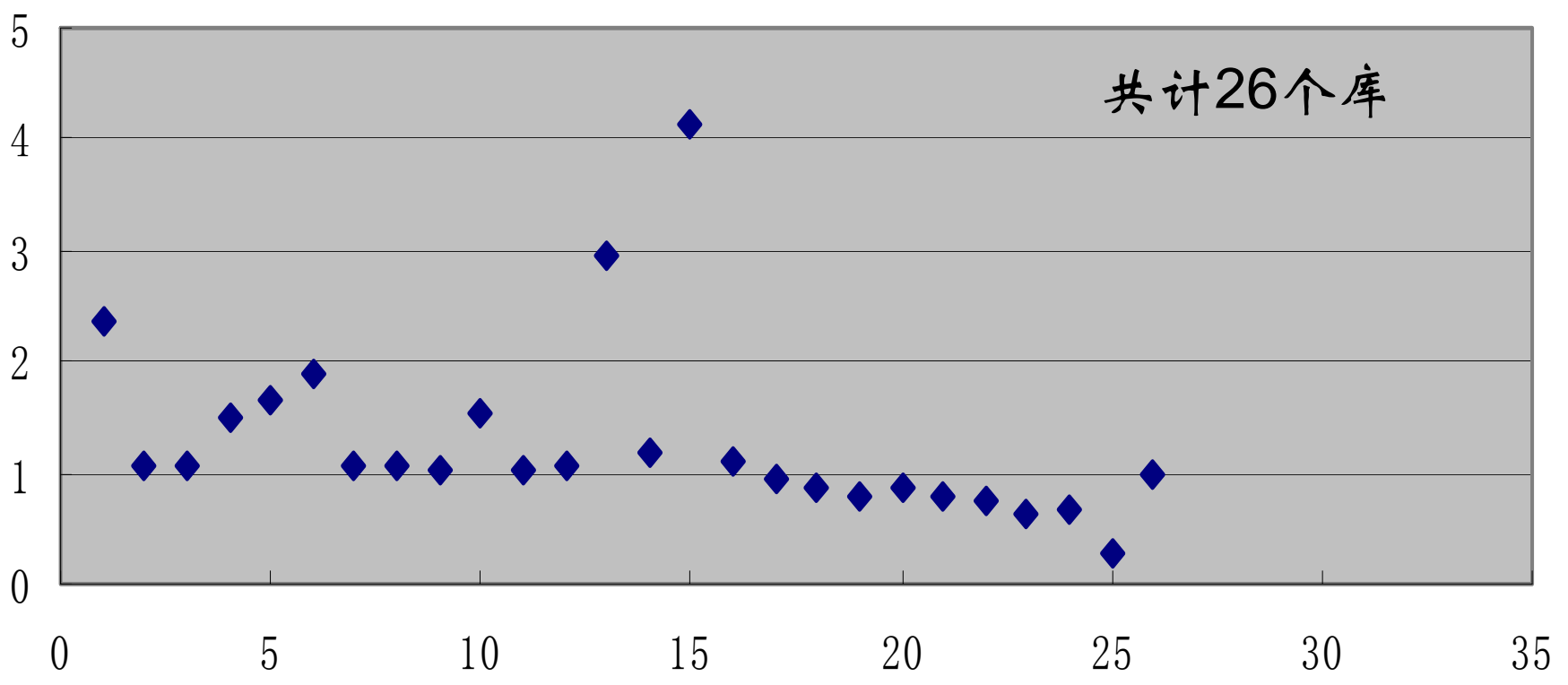


# 数据库单篇使用成本变化趋势图(2)



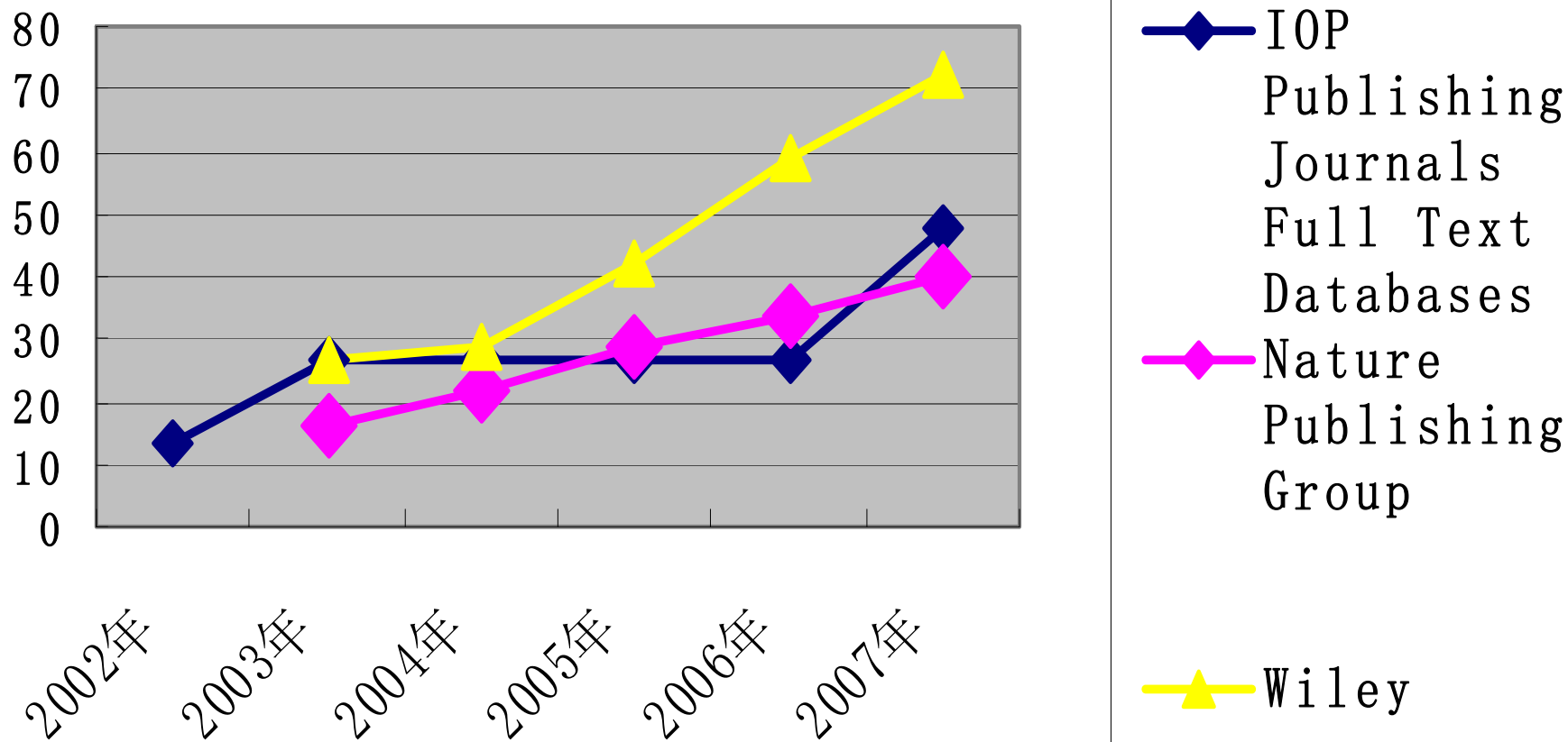


# 数据库单篇使用成本06、07年对比



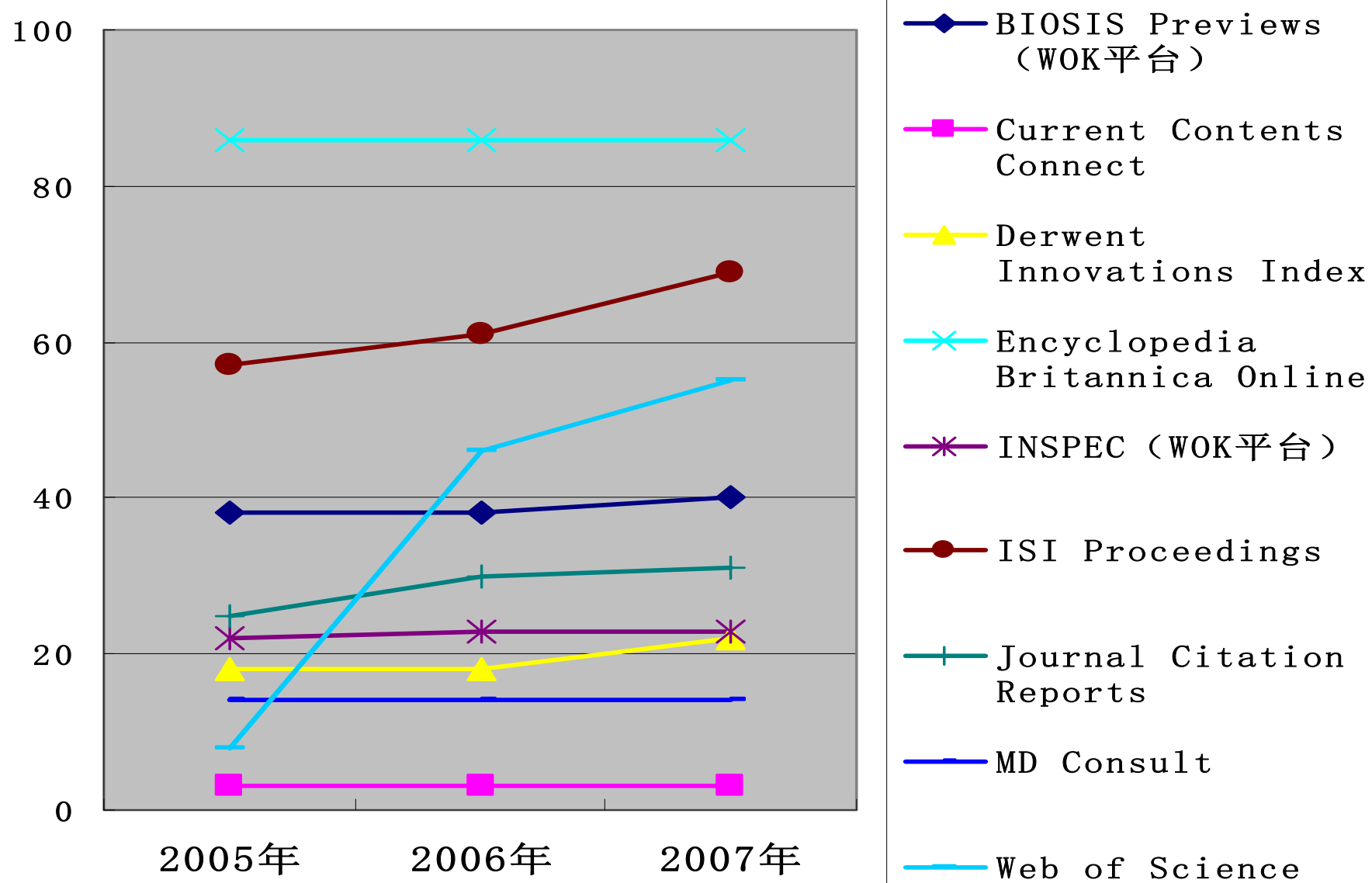


# 数据库集团用户数走势图





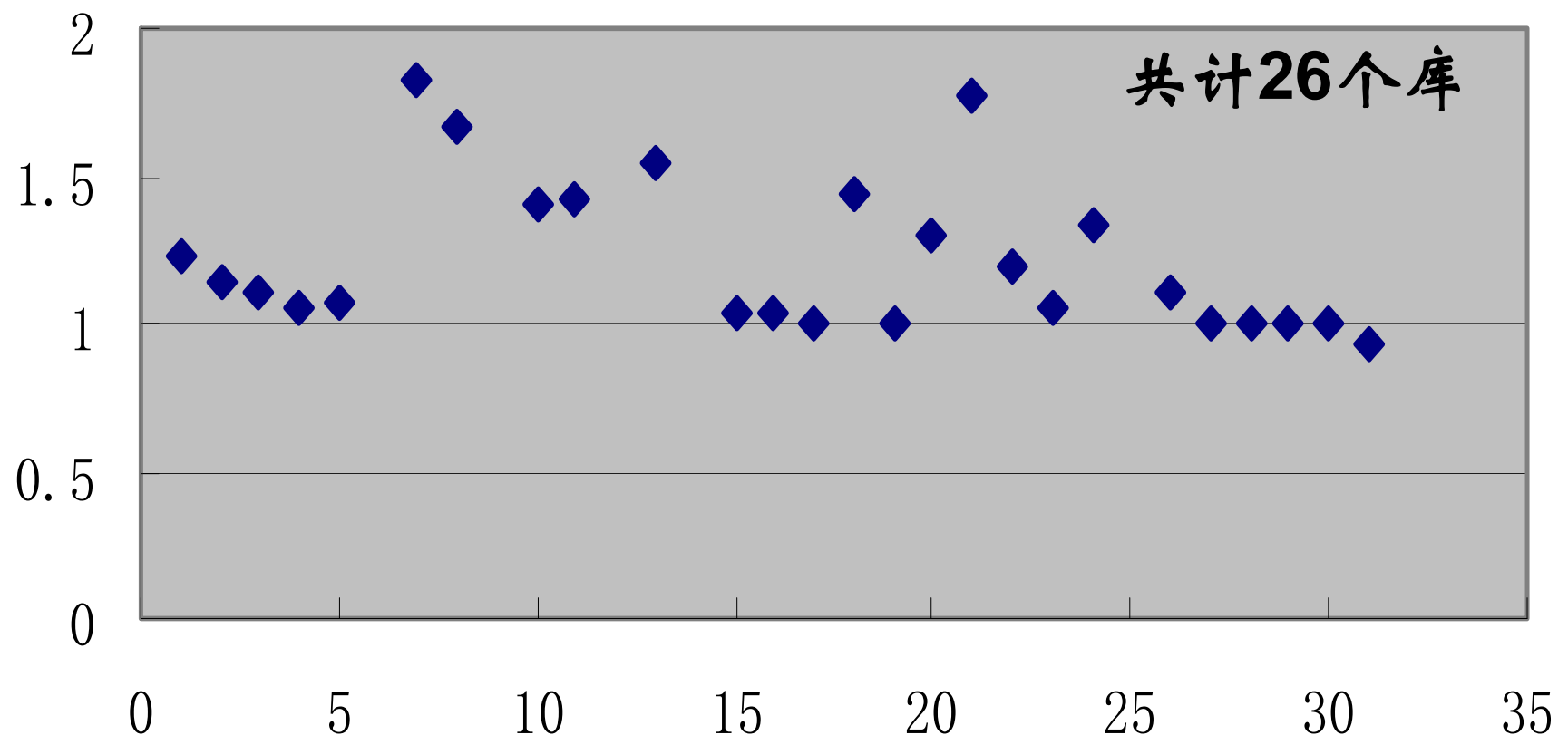
# 数据库集团用户数走势图(2)







# 数据库集团用户数06、07年对比



# 提供06、07年信息的数据库

资源名称	资源名称
ACM Digital Library	Reviews.com E-journals
ACS E-journals	Royal Society of Chemistry e-Journal
APS E-Journals	Science Online
ASCE Onine Research Library	SciFinder Scholar
ASME E-journals Package	SIAM E-journals Package
ebrary e-books	SPIE Digital Library
Essential Science Indicators	Thieme E-journals
International Water Association	美国物理联合会全文电子期刊
Journal Storage	biosis preview (OVID平台)
OSA E-journals	Gale
ProQuest Agriculture Journals	lww full text collection
ProQuest Dissertations & Theses:A&I	Thieme E-books
ProQuest Health & Medical Complete/ProQuest® Medical Library	ProQuest Academic Research Library

# 服务效益分析

- 服务效益总体呈上升趋势
- 大部分数据库使用成本降低，集团用户数增加，逐步得到用户的认可
- 对于使用成本升高的数据库，考虑影响成本的两个因素：数据库涨幅和使用量
- 对于用户数减少或不变的数据库，主要考虑：涨幅太高、数据库质量、服务和技术支持、宣传



## 三、集团采购管理工作





# 1、引进资源工作组

- 成立时间：**2002年**
- 主要职责
  - 对引进数据库经费的使用提出建议
  - 参与制定引进资源计划，共同磋商各类资源的引进；
  - 引进资源情况通报
  - 开展引进资源评价指南、数据库培训等方面的工作
- 组成
  - 管理中心、全国中心、地区中心、省中心代表（天津高等教育文献信息中心）各派一名引进数据库工作负责人参加工作组，共**14人**



## 2、集团采购牵头单位

“牵头单位：指以**CALIS**名义组织引进资源集团采购工作的**CALIS**全国文献信息中心、地区文献信息中心、省级文献信息中心和其他参与组织**CALIS**引进资源集团采购工作的单位。其中，负责全国性集团采购的牵头单位由**CALIS**引进资源工作组成员承担。”——《工作规范》

全国文理中心：北京大学图书馆	全国工程中心：清华大学图书馆
全国医学中心：北京大学医学馆	全国农学中心：中国农业大学图书馆
华东南地区中心：上海交通大学图书馆	华东北地区中心：南京大学图书馆
华中地区中心：武汉大学图书馆	华南地区中心：中山大学图书馆
西北地区中心：西安交通大学图书馆	西南地区中心：四川大学图书馆



# 3、引进资源谈判组

- 谈判小组
  - 由谈判小组负责进行数据库集团采购和服务方案的谈判
  - 数据库谈判小组以数据库为单位成立，每组**3—5**人，由**CALIS**引进资源工作组成员和成员馆代表组成，资源组参加人员作为小组负责人。
    - 《**CALIS**引进资源集团采购管理办法》
- 成员
  - 引进资源工作组成员
  - 成员馆代表

成员馆代表
CALIS浙江省中心
华中科技大学图书馆
复旦大学图书馆（2人）
首都医科大学图书馆
北京林业大学图书馆
南京农业大学图书馆
华中农业大学图书馆
首都师范大学图书馆
上海财经大学图书馆
福州大学图书馆





# 4、CALIS管理中心

## — 引进资源管理文档

- **CALIS引进资源集团采购管理办法**
- **CALIS引进资源工作规范**
  - 集团采购基本原则、工作流程、对成员馆的要求、对数据库商的要求
- **CALIS集团采购委托协议**
- **CALIS组团采购数据库的牵头馆列表**
  - **CALIS各中心联系人情况**
  - 各中心牵头组团数据库基本情况表（包括数据库商的联系方式）



## 4、CALIS管理中心

### — 集团采购方案备案工作

- **CALIS**管理中心每半年汇总一次集团采购工作情况，提交教育部高教司备案
- 每次备案时只登记自上次备案后合同到期、新签定合同的数据库；对那些合同没到期仍然在执行中或者未签定合同仍在谈判中的数据库，不必备案。
- 备案启动时间：**2007年1月**
- 备案的集团采购方案
  - 提交教育部：**75份**
  - 内部信息库：**92份**





# 4、CALIS管理中心 - CALIS主页集团采购栏目


中国高等教育文献保障系统 (CALIS) - Microsoft Internet Explorer

文件(F) 编辑(E) 查看(V) 收藏(A) 工具(T) 帮助(H)

后退 搜索 收藏夹

地址(Q) http://www.calis.edu.cn/calisnew/calis\_index.asp?fid=63&class=2

转到 链接 >>



## 中国高等教育文献保障系统

China Academic Library & Information System

首页 | CALIS概况 | 会议与培训 | 子项目建设 | 产品与技术 | CALIS新闻 | 服务推介 | 合作交流

如何加入 站点地图

### 服务推介

- 公共目录检索系统
- 联机编目
- 集团采购**
  - 服务介绍
  - 通知通告
  - 委托协议
  - 管理文档
  - 服务链接
- 文献传递服务网
- 数字图书馆解决方案
- 中文资源导航
- 西文数据库导航

### 服务链接

- 服务链接**
- 文理中心集团采购工作查询
- 工程中心集团采购工作查询
- 医学中心集团采购工作查询
- 农学中心集团采购工作查询
- 华东地区中心集团采购工作查询
- 华中地区中心集团采购工作查询
- 华南地区中心集团采购工作查询

Internet



## 5、参加集团采购的流程

- 签署《集团采购委托协议》
  - 各高校根据本校情况自愿参加引进数据库集团采购，凡参加的学校应与**CALIS**管理中心签署委托协议，协议一经签署，即表示委托**CALIS**代为进行集团谈判，并同意**CALIS**集团采购方案——《工作规范》
  - **170**多家图书馆与**CALIS**签署了托协议
- 在“**CALIS**成员馆信息库”注册
  - 成员馆须明确本单位引进资源负责人和联系人，如遇信息变更时，须及时通知牵头单位和数据库商
  - **400**多家成员馆已经注册





## 5、参加集团采购的流程 (2)

- 确定计划采购的数据库的牵头馆
  - 登录**CALIS**主页 ([www.calis.edu.cn](http://www.calis.edu.cn))
  - 找到“集团采购”下的“管理文档”栏目
  - 查看“**CALIS**组团采购数据库的牵头馆列表”
- 试用和采购资源
  - 查看牵头馆的主页，根据试用通知（采购通知）和评估报告等，试用（采购）资源
  - 如果数据库在订购期内，提交盖章的回执确认参加订购
  - 如果不在订购期，通过牵头馆协调或数据库商直接联系



## 四、 下一步工作考虑





# 下一步工作的考虑

- 收集和整理资源信息
- 核实和整理成果信息
- 优化成员馆参加集团采购的流程
- 加强咨询服务



# 1、建立CALIS引进资源信息库

- 目的：**CALIS**引进资源信息库用于收集和整理引进资源的基本信息和组团情况，对引进资源信息统一揭示。
- 主要包括：引进资源基本信息、集团采购的信息、数据库集团购买和使用情况统计及其资源列表
- 适用对象：和成员馆相关的信息对成员馆开放；其他信息在**CALIS**管理中心、引进资源工作组、集团采购牵头馆范围内使用



# 已经收集的引进资源基本信息

资源英文名称*	在线访问网址	购买方式*
资源中文名称	登录方式	数据存档方式*
资源简称	检索的访问限制*	访问统计*
数据库曾用名	文摘、引文、全文等的访问控制*	学科分类
资源简介	资源库类型*	OpenURL接口
数据库商*	资源库所含对象类型*	MetaSearch接口
所属集团名称*	所提供的服务*	期刊卷期收录数据获取/同步更新接口
服务平台	资源所含子库的个数*	组团采购的时间*





# 计划收集的引进资源信息

- 合同使用的语言
- 合同中的适用法律
- 合同约定的仲裁机构
- 数据备份存档和长期使用的具体策略
- 其他？





## 2、成员馆信息的整理和核实

- 加强成员馆签署委托协议的工作
- 配合**CALIS**成员馆信息整理工作的开展



### 3、优化CALIS集团采购的流程

- 在引进资源信息库中，集中揭示引进资源的信息
  - CALIS集团采购的资源
  - 数据库商提供的新资源和试用资源
  - 成员馆和读者推荐的资源
- 成员馆通过统一的入口访问集团采购的信息、试用资源的信息、资源的评估报告等



## 4、设立引进资源集团采购咨询台

- 在**CALIS**管理中心的**CVRS**系统建立咨询台
- <http://CVRS.cadlis.edu.cn:8080>
- 咨询方式
  - 表单咨询
  - 实时咨询
  - 知识库查询





# 欢迎批评指正!