

# 2011年高校引进资源集团采购状况 2012年引进数据库用户满意度调查 报告

肖珑

DRAA理事会/北京大学图书馆

2012年5月 中南大学

# 目录

-  **DRAA理事会工作汇报**.....
-  集团采购数据库统计.....
-  集团采购数据库使用分析.....
-  用户满意度调查报告.....

# 1. 电子资源管理系统需求研讨会

- 2011年7月21-22日，DRAA联合CALIS管理中心在深圳大学图书馆召开
- 目标：为了更全面地了解集团采购牵头馆和成员馆对电子资源管理系统的需求，以便更好地为成员馆提供服务
- 会议内容：
  - Counter标准和SUSHI协议介绍
  - 深大现有电子资源管理系统介绍及演示
  - 电子资源管理系统（本地版）需求、DRAA集团采购系统需求、以及CALIS资源与服务评估系统需求讨论
  - 引进资源评估报告大纲讨论

## 2. DRAA理事会第二次会议

- 2011年11月1日，在北京大学图书馆召开。24位理事及秘书处工作人员，总计30人出席本次会议。
- 会议议题：（1）牵头馆引进资源工作情况通报；（2）爱思唯尔向DRAA西部成员捐赠图书仪式；（3）DRAA相关事项讨论；（4）第十届培训周相关情况
- 会议结论：
  - 牵头馆通报情况及问题要点：数据库商对中国市场预期过高，导致新库定价高，续订数据库涨幅大；数据库分级、升档问题；资源清单、统计数据不规范问题等。上述问题导致谈判和集团采购工作难度加大。
  - 中文数据库纳入问题：已经引进的，继续。但DRAA暂不考虑其他中文数据库的全国团。
  - 初步决定在每年培训周期间增开一次DRAA理事会，同时在每届培训周上发布联盟的相关政策。

### 3. DRAA 电子资源访问流量控制系统测评会

- 2012年3月9日，在北京大学图书馆召开。
- 目的：为了帮助成员馆加强对电子资源访问的流量控制，使电子资源得到更合理有效的利用。
- DRAA邀请了目前国内已经使用电子资源访问流量控制系统的高校图书馆参加本次测评会，分享各自使用流量控制系统的经验，同时邀请部分系统厂商介绍其系统，和参会者一起对现有的系统进行分析评价。
- 2家厂商、清华网络中心（自主研发系统）参会，清华、西安交大、北京师范大学、东北师范大学等高校图书馆分享了各自的流控软件试用软件，总计40余人。
- 会议资料分享：[高校数字图书馆论坛](#)

# 4. DRAA新门户上线

- 2011年7月底完成需求设计，交由深圳大学图书馆研发
- 2012年4月1日，DRAA新门户试运行。



The screenshot shows the DRAA new portal website interface. At the top right, it displays the date "今天是2012-05-09". The header includes the DRAA logo and name "DRAA 高校图书馆数字资源采购联盟" and "Digital Resource Acquisition Alliance of Chinese Academic Libraries". Navigation buttons for "关于联盟" and "加入联盟" are present. A main menu bar contains links for "首页", "资源百科", "集团采购", "采购方案", "使用统计", "评价中心", "信息下载", "排行榜", and "我的DRAA".

The main content area features a large banner for a "十周年有奖征文活动" (10th Anniversary Award Essay Competition) with the theme "我眼中的CALIS引进数据库培训周" (My View on the CALIS Imported Database Training Week). Below the banner is a "Login" section with options for "成员馆登录", "数据库商登录", "牵头馆登录", "代理商登录", and "培训管理系统".

The "当期组团" (Current Grouping) section lists two items:

- InCites(资源百科)**: InCites 是汤森路透集团在汇集和分析Web of Science (SCIE/SSCI/AHCI) 引文数据的基础... 离组团结束还有236天. 已参加: 0, 已购买: 0.
- Conference Proceedings Citation Indexes(会议录引文索引)(资源百科)**: CPCI分为两个子库: Conference... 离组团结束还有230天. 已参加: 0, 已购买: 0.

The right sidebar contains "管理规范" (Management Regulations) with links for "联盟章程", "工作规范", and "委托协议"; "信息下载" (Information Download) with links for "成员馆名单", "理事会名单", and "代理商名单"; and "采购通知" (Procurement Notice) with recent announcements from ProQuest, IDL, and EMIS.

## 5. DRAA理事会纳新

---

- 2012年3月，鉴于深圳大学对DRAA发展做出的贡献（完成DRAA新门户的研发和维护），也为了DRAA规范化管理的下一步发展，DRAA理事会同意将深圳大学图书馆吸收为DRAA理事会成员。
- 目前，DRAA理事会共有32名理事，来自28所高校图书馆和图情机构。
- DRAA理事名单：  
<http://www.libconsortia.edu.cn/Lshmd/list.action>

序号	姓名	图书馆	职位	序号	姓名	图书馆	职位
1	陈小慧	厦门大学图书馆	副馆长	17	邵敏	清华大学图书馆	副馆长
2	程焕文	中山大学图书馆	馆长	18	史梅	南京大学图书馆	副馆长
3	于光	哈尔滨工业大学图书馆	副馆长	19	朱榕	郑州大学图书馆	副馆长
4	黄燕云	北京师范大学图书馆	副馆长	20	王金玲	北京大学医学图书馆	副馆长
5	姜宝良	山东大学图书馆	副馆长	21	武桂云	复旦大学图书馆	采编部主任
6	李秋实	天津高等教育文献信息中心	主任	22	肖珑	北京大学图书馆	副馆长
7	林平	四川大学图书馆	副馆长	23	肖德洪	厦门大学图书馆	馆长
8	林皓明	上海交通大学图书馆	副馆长	24	谢志耘	北京大学医学图书馆	副馆长
9	刘斌	大连理工大学图书馆	副馆长	25	熊丽	首都师范大学图书馆	副馆长
10	刘春鸿	中国人民大学图书馆	副馆长	26	李朗达	吉林大学图书馆	副馆长
11	陆为国	兰州大学图书馆	副馆长	27	袁青	华中科技大学图书馆	副馆长
12	马景娣	浙江大学图书馆	副馆长	28	张洪元	武汉大学图书馆	副馆长
13	潘薇	中国农业大学图书馆	副馆长	29	张建中	中南大学图书馆	副馆长
14	彭晓东	重庆大学图书馆	馆长	30	周纯	中山大学图书馆	副馆长
15	钱鹏	东南大学图书馆	系统与数字化建设部主任	31	朱强	北京大学图书馆	副主任/馆长
16	邵晶	西安交通大学图书馆	副馆长	32	陈大庆	深圳大学图书馆	副馆长

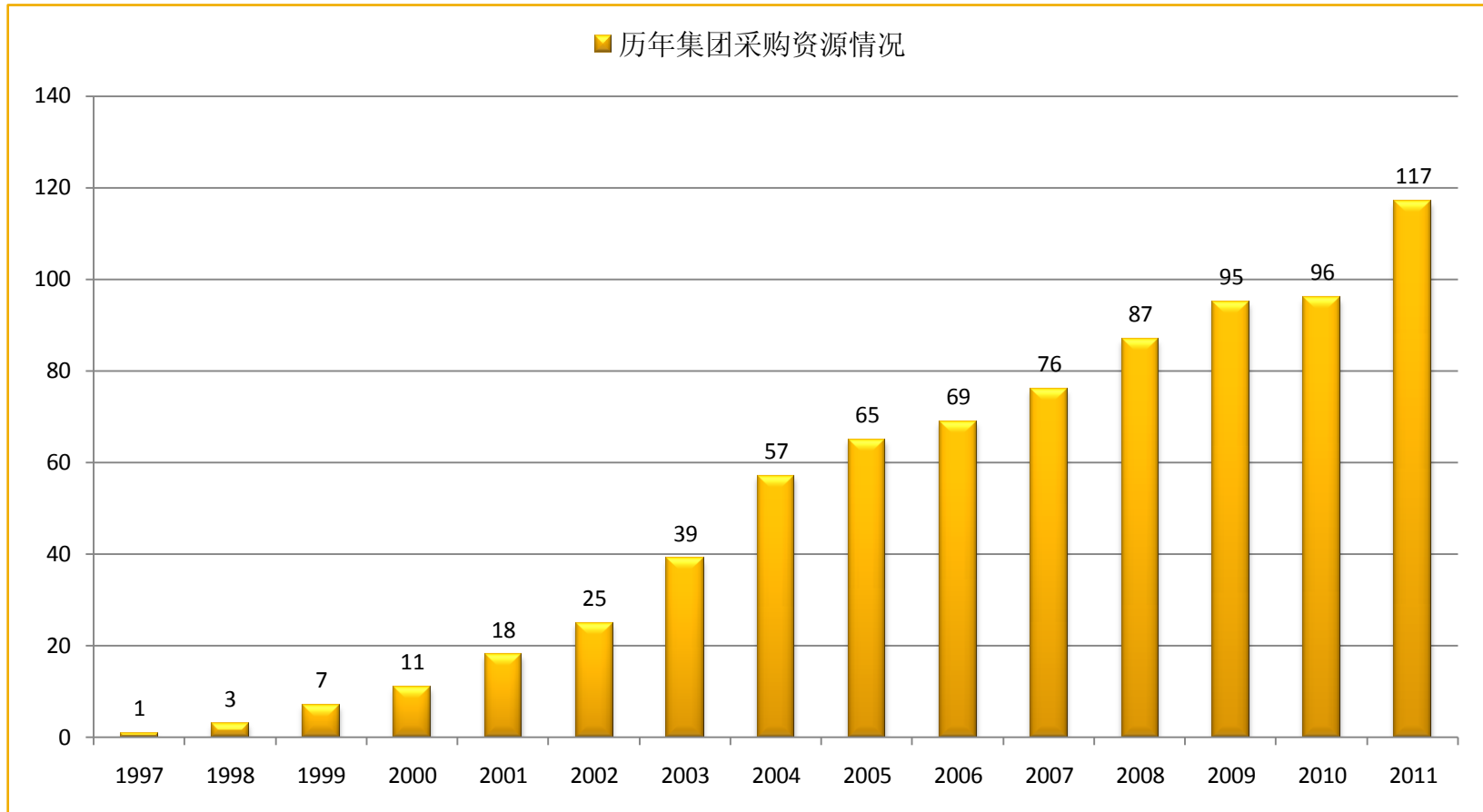


# 目录

---

-  1 DRAA理事会工作汇报.....
-  2 **集团采购数据库统计**.....
-  3 集团采购数据库使用分析.....
-  4 用户满意度调查报告.....

# 1. 历年集团采购资源数量统计



注明：2011年合同有效期内的集团采购数据库**117**个。

## 2. 历年集团采购方案统计

- 1997年至今，CALIS和DRAA共发布近600份集团采购方案；其中自2007年以来方案备份为341份，2011年发布66份方案。

采购方案名称	牵头馆	合同期限	数据库商	
2012-SIAM电子期刊集团购买方案	清华大学	2012-04-01~2013-04-30	泰国iGroup公司	<a href="#">查看</a>
2021-EMIS数据库DRAA采购方案（2012-2013年度）	北京大学	2012-01-01~2013-12-31	美国ISI公司	<a href="#">查看</a>
2012-DRAA InCites 联盟2012 - 2014年优惠方案	北京大学	2012-01-01~2014-12-31	美国Thomson Reuters公司	<a href="#">查看</a>
2012-World eBook Library数据库集团购买方案(补贴版)	清华大学	2012-04-01~2015-03-31	泰国iGroup公司	<a href="#">查看</a>
2009-oup订购牛津大学出版社期刊集团方案	南京大学	2010-01-01~2012-12-31	牛津大学出版社（OUP）	<a href="#">查看</a>
2007-Agris、Agricola数据库2007-2009续订方案	中国农业大学	2007-01-01~2009-12-31	美国Ovid Technologies公司	<a href="#">查看</a>
2009-Reviews.com数据库集团购买方案	清华大学	2010-01-01~2011-12-31	泰国iGroup公司	<a href="#">查看</a>
2009-PressDisplay报纸库集团购买方案	清华大学	2009-12-01~2011-11-30	荷兰SWETS公司	<a href="#">查看</a>
2009-Jane's数据库集团订购方案	清华大学	2010-01-01~2010-12-31	CINFO-现代信息	<a href="#">查看</a>
2009-Thieme E-Journal电子资源2010-2012年续订新订方案	北京大学医学部	2010-01-01~2012-12-31	泰国iGroup公司	<a href="#">查看</a>
2009-Thieme E-Book电子资源2010-2012年续订新订方案001	北京大学医学部	2010-01-01~2012-12-31	泰国iGroup公司	<a href="#">查看</a>
2009-CALIS Ovid LWW在线图书馆价格方案	北京大学医学部	2009-01-01~2009-12-31	美国Ovid Technologies公司	<a href="#">查看</a>
2009-SAGE数据库集团购买方案	清华大学	2010-01-01~2011-12-31	Sage公司	<a href="#">查看</a>
2009-OCLC FirstSearch数据库集团购买方案二	清华大学	2009-10-01~2010-09-30	美国联机图书馆中心（Online Computer Library Center, OCLC）	<a href="#">查看</a>
2009-DII数据库集团采购方案	北京大学	2010-01-01~2012-12-31	美国Thomson Reuters公司	<a href="#">查看</a>

每页 15 条    第 1 / 23    现显示第 1 - 15 条记录, 共 341 条记录

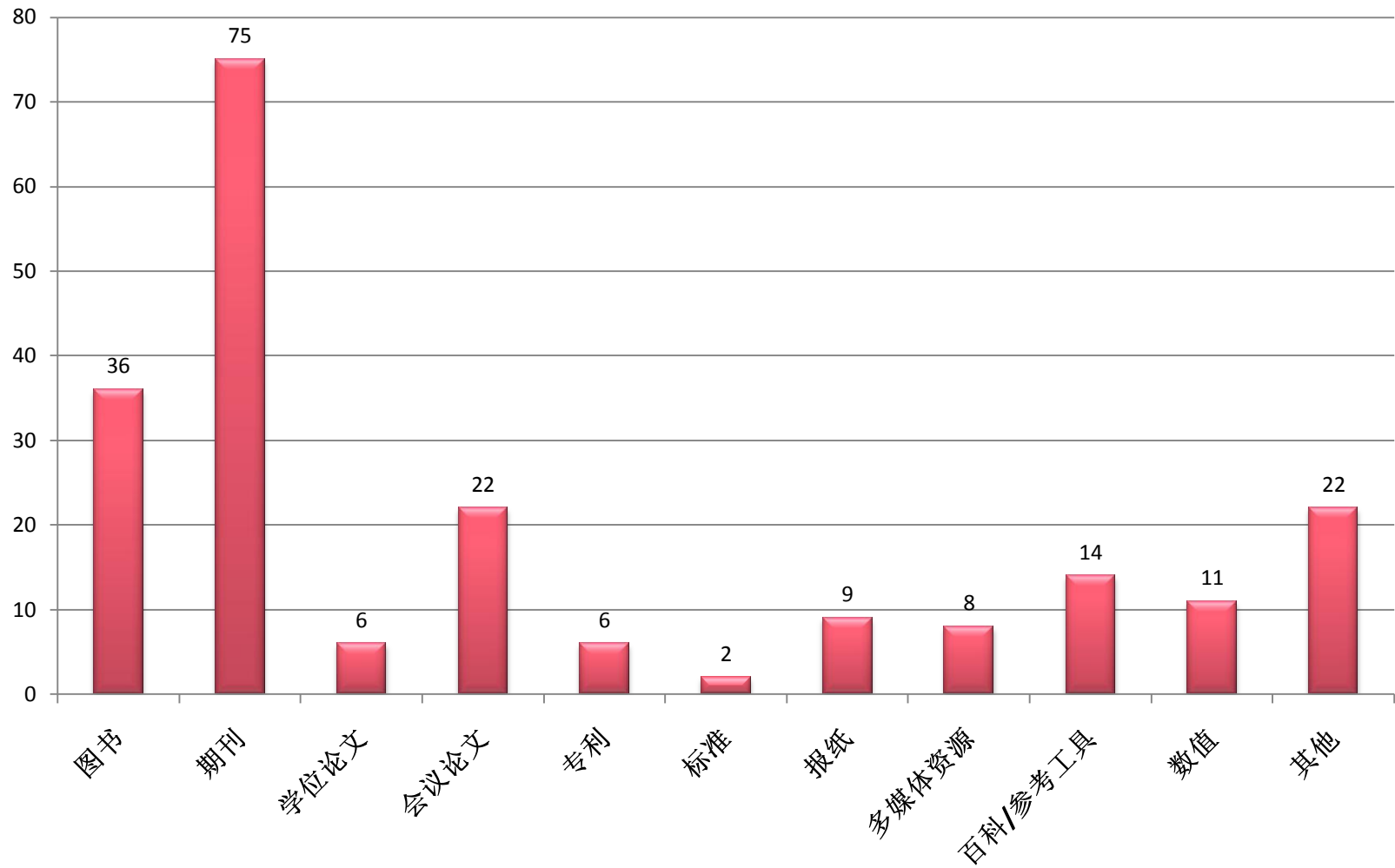
### 3. 2011年集团采购数据库类型统计 (117个)

资源类型	数据库数量	占比
图书	36	30.77%
期刊	75	64.10%
学位论文	6	5.13%
会议论文	22	18.80%
专利	6	5.13%
标准	2	1.71%
报纸	9	7.69%
多媒体资源	8	6.84%
百科/参考工具	14	11.97%
数值	11	9.40%
其他	22	18.80%

说明:

- (1) **117**个数据库, 部分数据库包含多种类型资源。
- (2) 上表根据牵头馆填报的引进数据库评估数据统计。

### 3. 2011年集团采购数据库类型统计 (117个)



## 电子期刊数据库 (用户数超过20)

数据库名	用户数
Wiley Online Library	138
IEEE/IET Electronic Library	124
ACS数据库	123
ACM Digital Library	114
Nature全文数据库及研究月刊/评论月刊	106
APS全文电子期刊数据库	101
ASME数据库	91
AIP全文电子期刊及会议录数据库	87
Science Online	77
IOP Publishing Journals	77
ASCE Online Research Library	76
Royal Society of Chemistry-英国皇家化学学会期刊及数据库	60
Oxford Journals full text databases (OUP)	52
OSA E-journals	45
SIAM E-journals Package	45
ProQuest Biology Journals	39
SAGE Premier现刊库	36
Cambridge Journals Online	34
LWW医学全文期刊数据库	34
ProQuest Agriculture Journals	34
British Medical Journals	26
SPIE Digital Library	25

# 电子图书数据库

数据库名	用户数
Ebrary电子图书	22
MyiLibrary电子书	19
Safari Tech Books Online	14
Thieme e-Book Library	7

# 全文数据库

数据库名	用户数
EBSCOhost Research Database (ASP、BSP等)	485
ProQuest Dissertations & Theses (PQDT)	195
Westlaw International	58
ProQuest ABI/INFORM Complete	25
ProQuest Academic Research Library	25
PressDisplay报纸数据库	18
ProQuest Health & Medical Complete/ProQuest Medical Library	15
Computing Reviews	10
Jane' s 军事装备与技术情报中心数据库	5
Morgan & Claypool综述文集数据库	2



## 事实/数值数据库

数据库名	用户数
SciFinder Scholar	90
INFOBANK高校财经数据库	83
Essential Science Indicators	34
Gale Literature Resource Center	28
Gale Biography in Context	24
Gale Business & Company Resource Center	14
Gale World History in Context	11
Emerging Market Information Service	10

# 文摘/索引数据库

数据库名	用户数
Web of Science-Science Citation Index Expanded	128
CPCI-S	97
JCR-SCI	68
Dissertations and Theses A&I: The Sciences and Engineering Collection ( PQDT B)	64
Web of Science-Social Science Citation Index	54
CPCI-SS&H	50
Biosis Previews	49
Derwent Innovations Index(德温特专利情报数据库)	35
INSPEC数据库	35
JCR-SSCI	34
ProQuest Cambridge Science Abstract	34
CAB Abstracts database	27
AGRICOLA Database (Ovid平台)	25
AGRIS Database	25
Web of Science-Arts & Humanities Citation Index	25
Dissertations and Theses A&I: The Humanities and Social Sciences Collection (PQDT A)	23
Inspec	19
Chinese Science Citation Database(中国科学引文索引)	17
Food Science and Technology Abstracts database	12

# 目录

---

-  **DRAA理事会工作汇报** .....
-  **集团采购数据库统计** .....
-  **集团采购数据库使用分析** .....
-  **用户满意度调查报告** .....

# 1. 统计指标

---

$$\text{平均使用量} = \frac{\text{集团使用量}}{\text{集团用户数}}$$

$$\text{平均使用成本} = \frac{\text{集团总费用} \\ \text{(包括捆绑纸本刊的费用)}}{\text{集团使用量}}$$

## 2. 总购买费用分析

数据库类型	数量 (个)	购买总费用 (元)	备注
电子期刊	33	241,191,010.53	1个库未提供费用信息
电子图书	4	6,465,350.85	
事实数值型	8	48,905,015.76	
文摘索引库	15	77,124,465.90	4个库未提供费用信息
全文数据库	8	23,387,347.88	1个库未提供费用信息
总计	68	<b>397,073,190.92</b>	<b>约4亿人民币</b>

3. 电子期刊使用分析
4. 电子图书使用分析
5. 文摘索引库使用分析
6. 事实/数值型数据库使用分析
7. 全文数据库使用分析  
(略)

## 8. 统计数据收取及处理情况

---

- 初步实现了系统自动处理
- 通过《DRAA-Extend报告模板及填写指南》收取
- 统计数据处理说明：
  - DRAA统计平台只对DRAA的协议成员馆的数据进行对比分析
  - DRAA统计平台的统计报告是基于已上传并且符合数据规范的统计数据生成的
- 74个数据库提交了有效统计数据
- 少数几个含问题数据的数据库
- 38个未提交使用统计的数据库

# 含问题数据的数据库

- 统计报告常见问题：
  - 未按《DRAA-Extend报告模板及填写指南》填写成员馆标准名称。
  - 未按《DRAA-Extend报告模板及填写指南》填写数据库资源的标准名称。
  - 统计数据报告中的成员馆和购库费用报告中的成员馆不是一一对应。
  - 统计数据未逐月拆分，只提供全年数据。
  - 提供标准统计项目以外的统计项目。

序号	数据库商	数据问题
1	德国Springer出版公司	Springer由于地方组团数据无法入统计库，应他们要求本次回溯数据中不把他们计入在内
2	美国EBSCO公司	地方组团：重庆，天津，江苏和湖南都是一笔款支付，没有成员馆的具体承担金额
3	美国LexisNexis公司	报告不符合《DRAA-Extend报告模板及填写指南》规定的格式
4	英国工程技术学会(IET)	Inspec WOK平台的数据与美国Thomson Reuters公司提供的数据重复



# 未提供使用统计的数据库

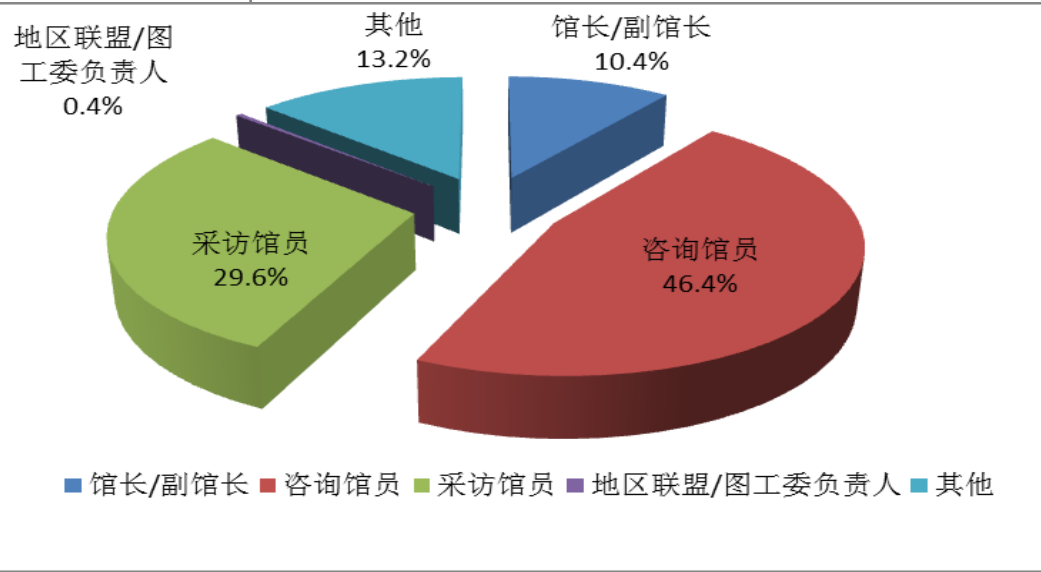
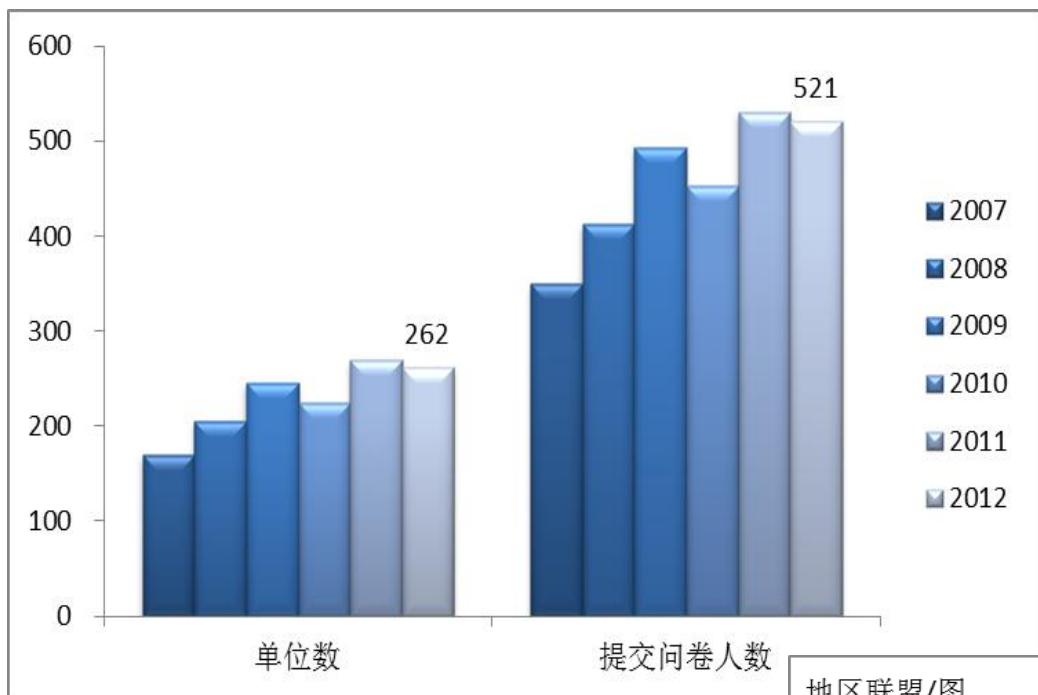
数据库名	数据库名
1 Landes Bioscience journal数据库	20 International Monetary Fund
2 Begell Digital Library	21 Journal Storage
3 Best Practice	22 Karger医学电子期刊
4 British Medical Journals	23 Karger医学电子书
5 Cell Press	24 Knovel交互式工程数据分析数据库
6 Clinical Evidence	25 LWW 在线图书
7 CREDO全球工具书大全	26 MD Consult & First Consult
8 DIALOG国际联机系统	27 MICROMEDEX 临床暨循证医药学数据库
9 EBSCO环境科学全文数据库	28 NoteExpress
10 Ei Village2	29 OCLC CAMIO 艺术博物馆在线数据库
11 EMBASE.com	30 OCLC FirstSearch数据库
12 Emerald电子系列丛书	31 Reaxys(Beilstein/Gmelin CrossFire 的升级版)
13 Emerald 期刊数据库	32 RSC期刊回溯数据库
14 OCLC FirstSearch数据库	33 Elsevier ScienceDirect
15 Frontiers系列期刊	34 SourceOECD
16 Global Reference on the Environment, Energy, and Natural Resources	35 Taylor & Francis Dekker Agropedia Collection
17 Global Books In Prints	36 Ulrich's Periodicals Directory
18 H.W.Wilson数据库	37 World Bank
19 IMechE Journals Collection	38

# 目录

---

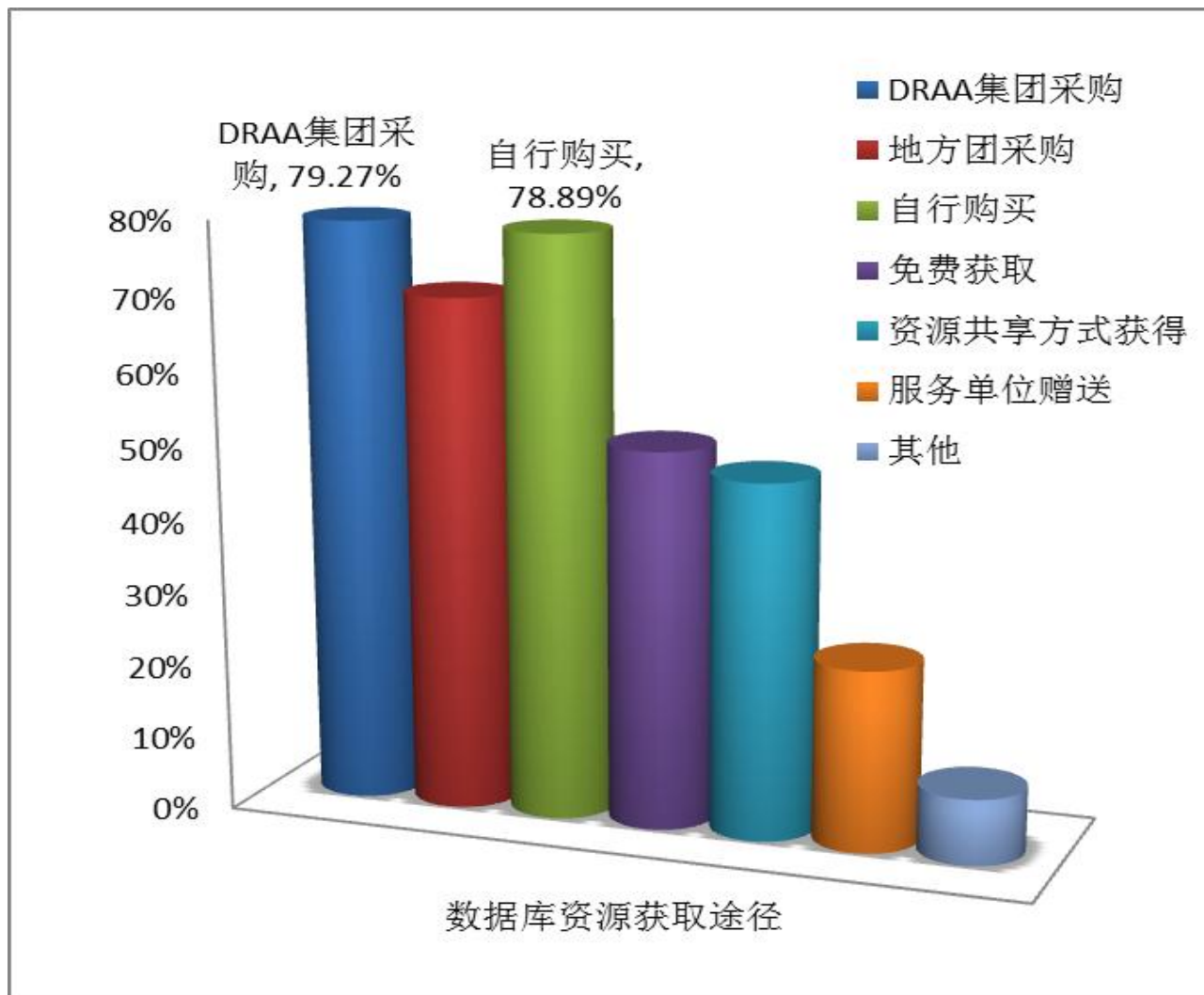
-  1 DRAA理事会工作汇报.....
-  2 集团采购数据库统计.....
-  3 集团采购数据库使用分析.....
-  4 **用户满意度调查报告**.....

# 本次问卷填写基本情况

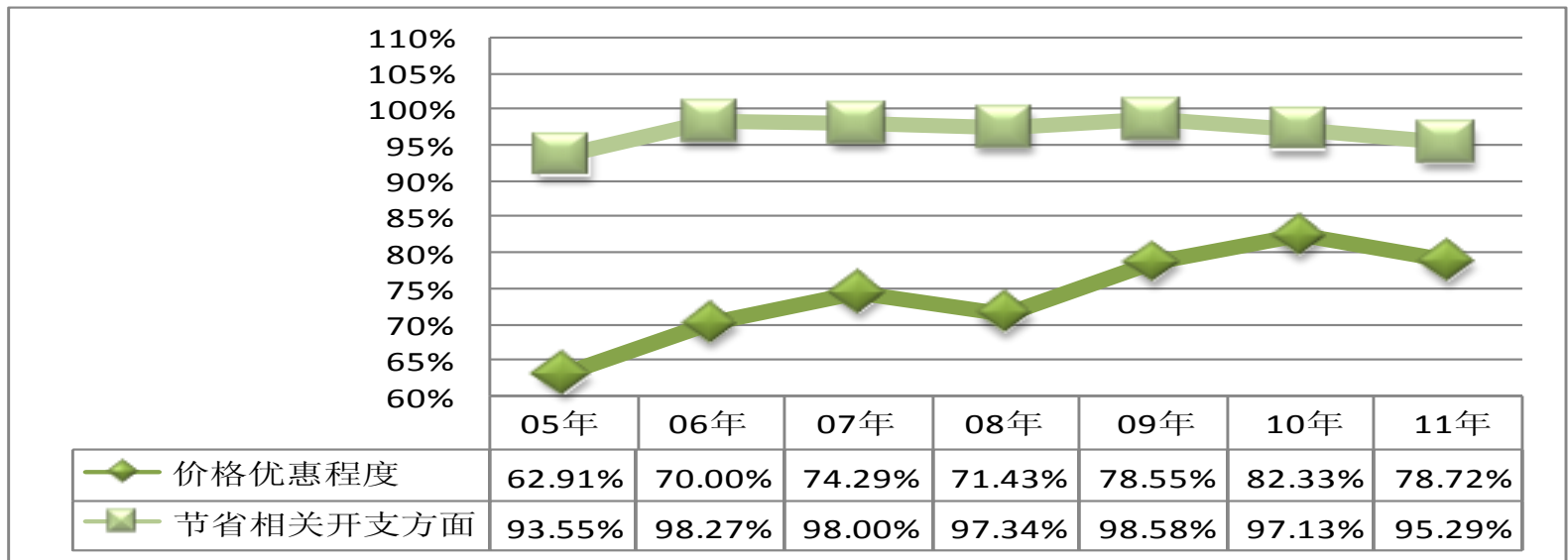
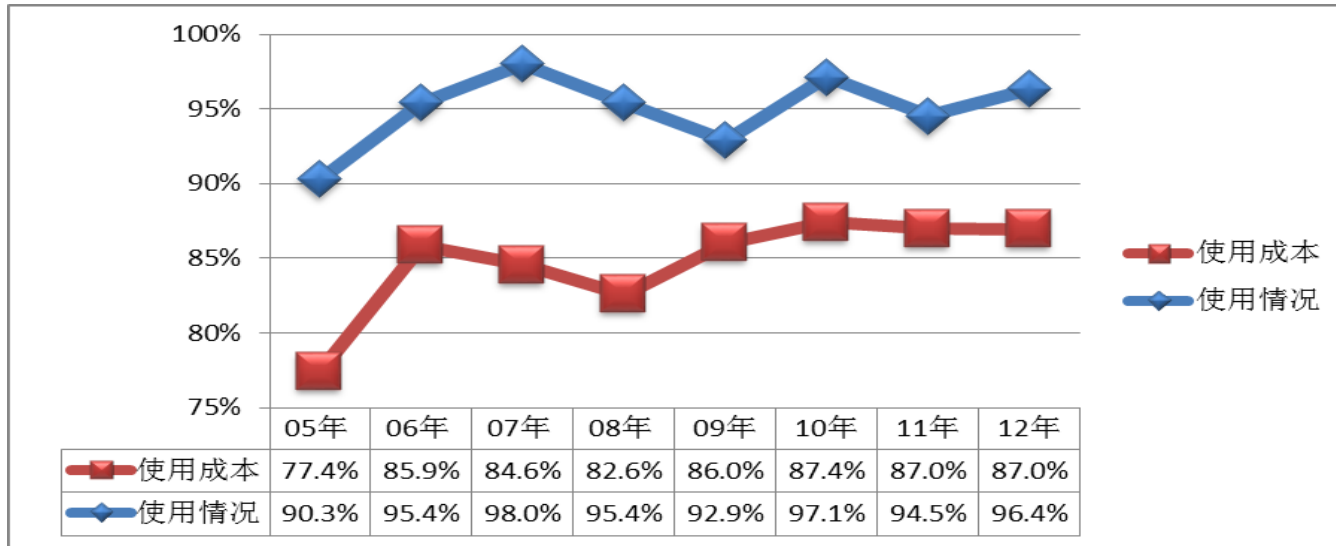


# 1. 成员馆及其他用户对DRAA集团采购的满意度

# 数据库资源获取途径



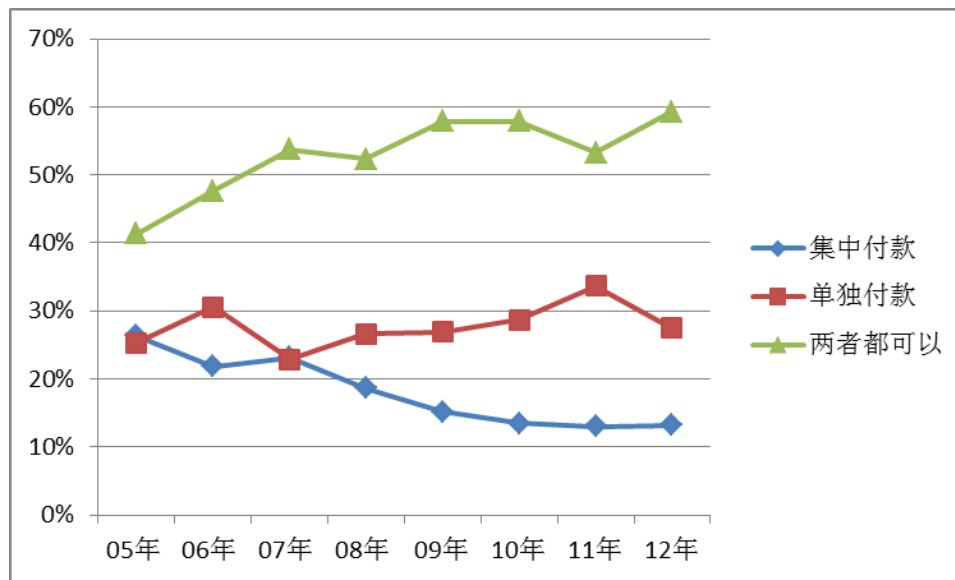
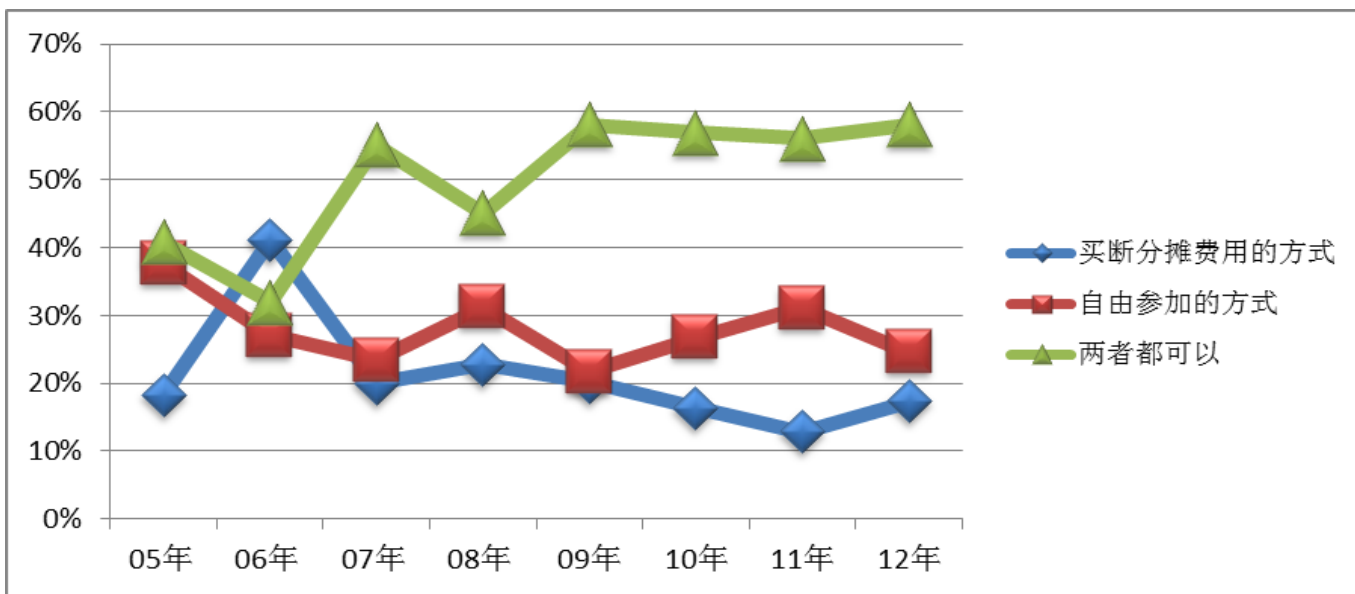
# 使用情况 and 成本/对成员馆工作的帮助程度



# DRAA提供的各项服务的满意度

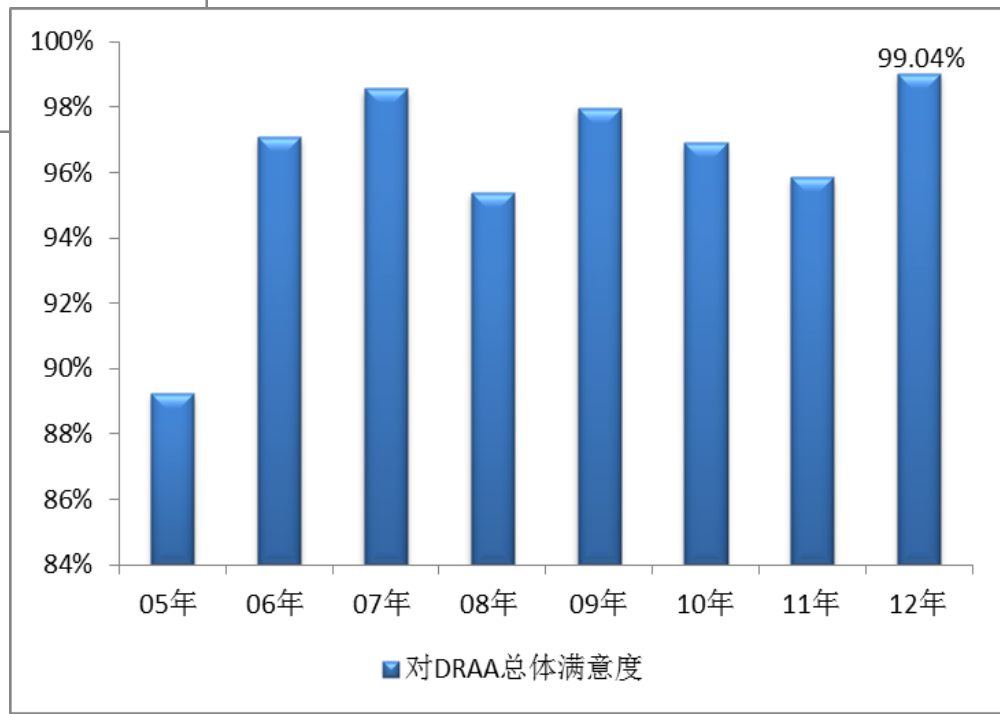
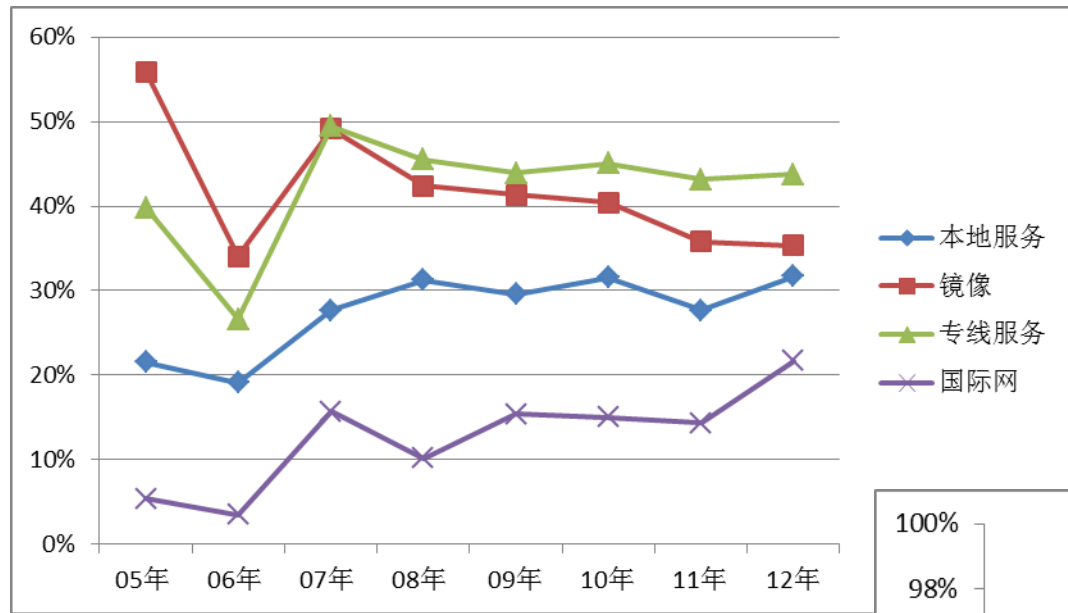


# 组团方式和付款方式





# 数字资源访问方式/总体满意度

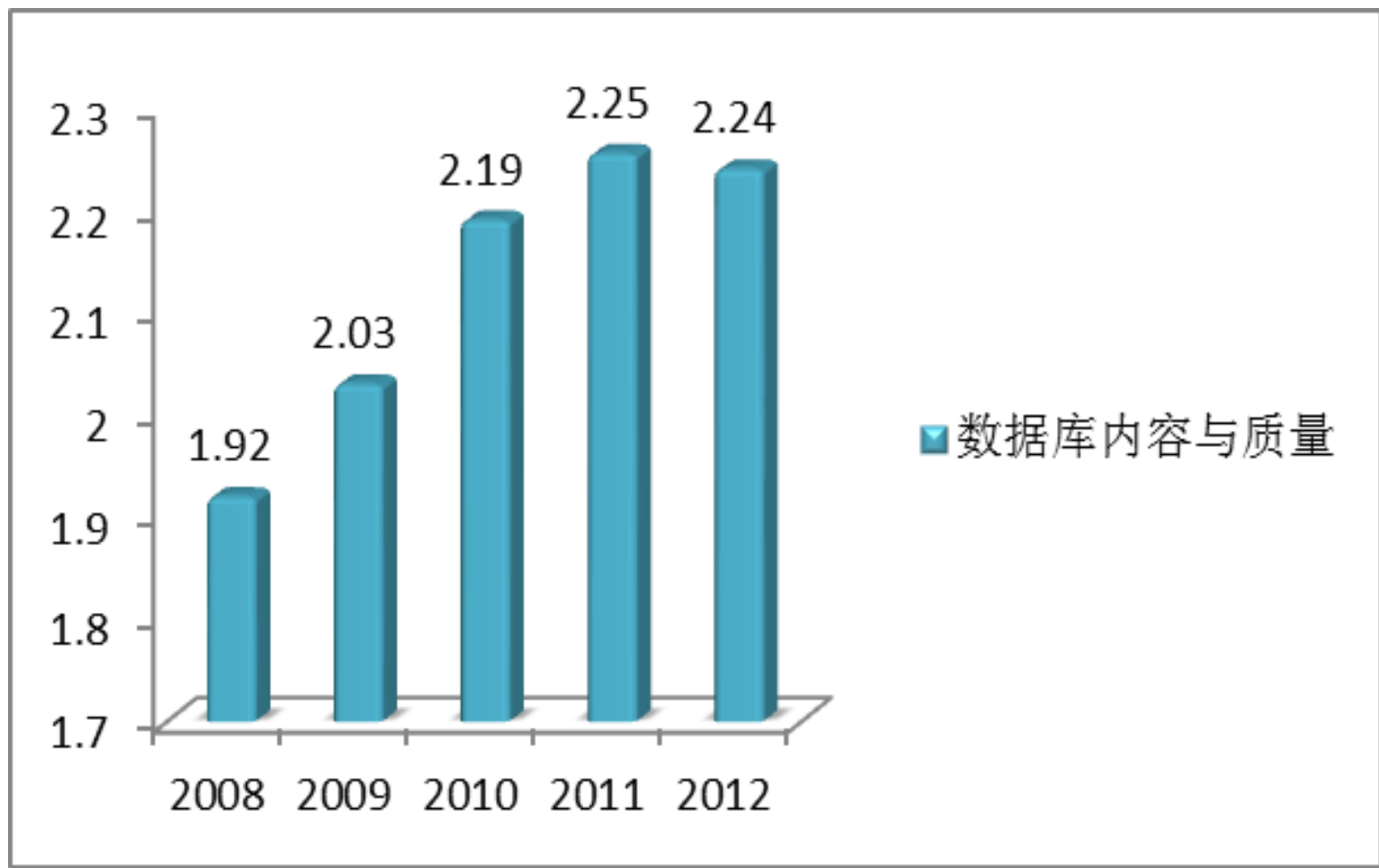


## 2. 成员馆及其他用户对采购数据库的满意度

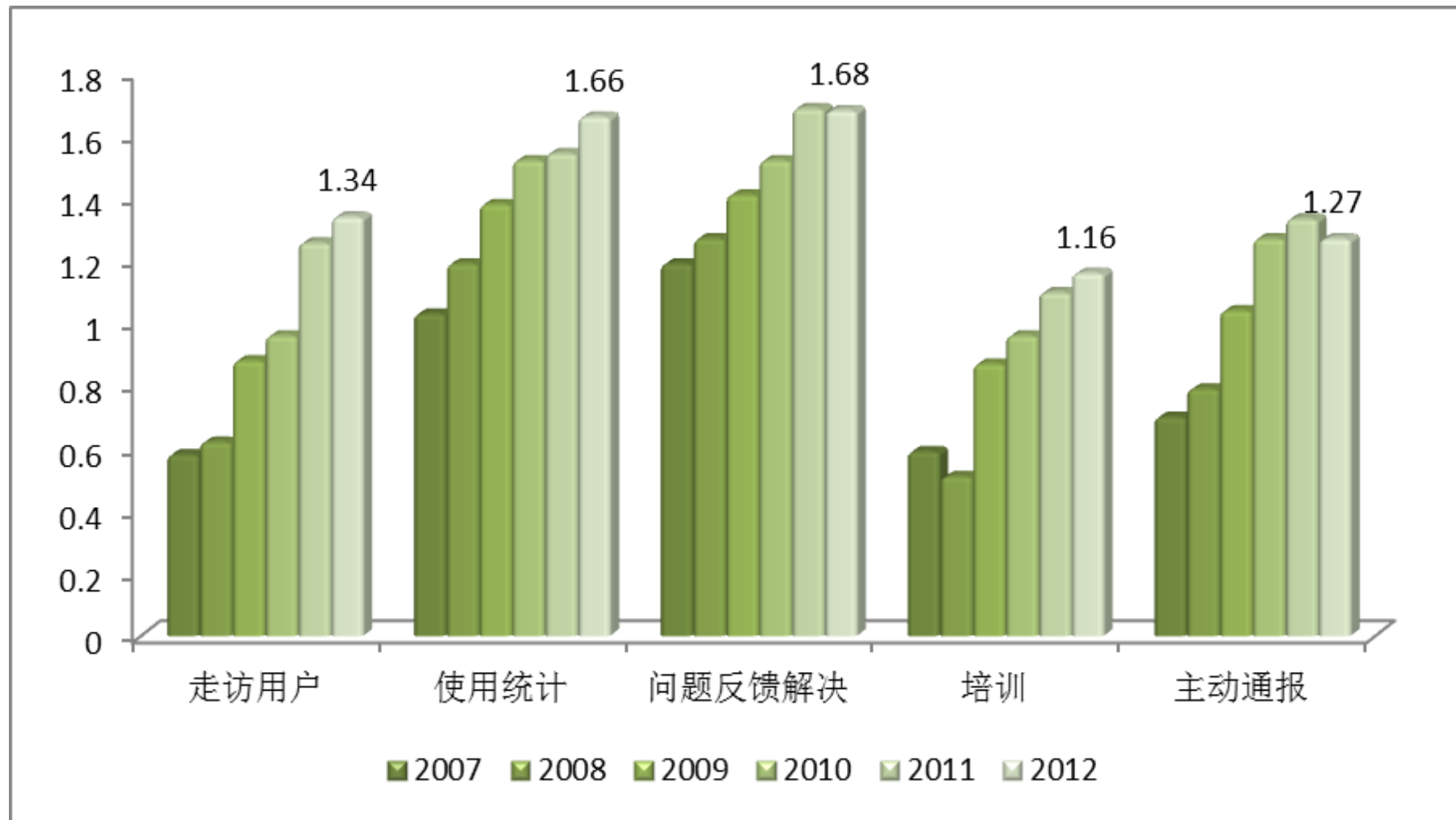
# 集团采购的数据库用户满意度调查指标

- 数据库内容与质量
- 数据库商服务
  - 走访用户，使用统计，问题反馈解决，培训，主动服务
- 购买价格及方式
  - 数据库购买方式，数据库的采购成本，永久使用与存档
- 检索系统平台
  - 检索界面、功能、效果，系统性能，平台稳定性，平台更新频率

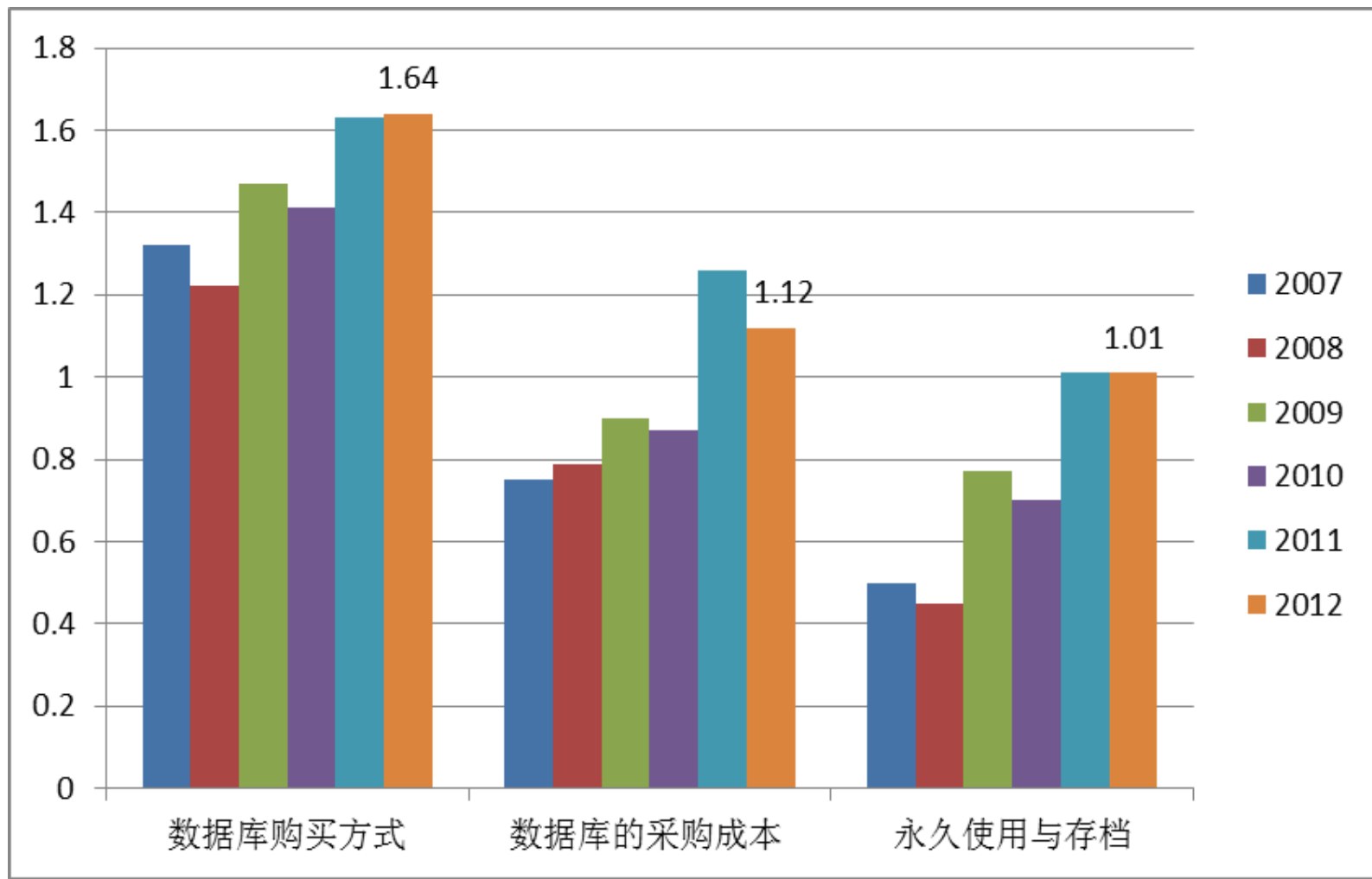
# 数据库内容与质量



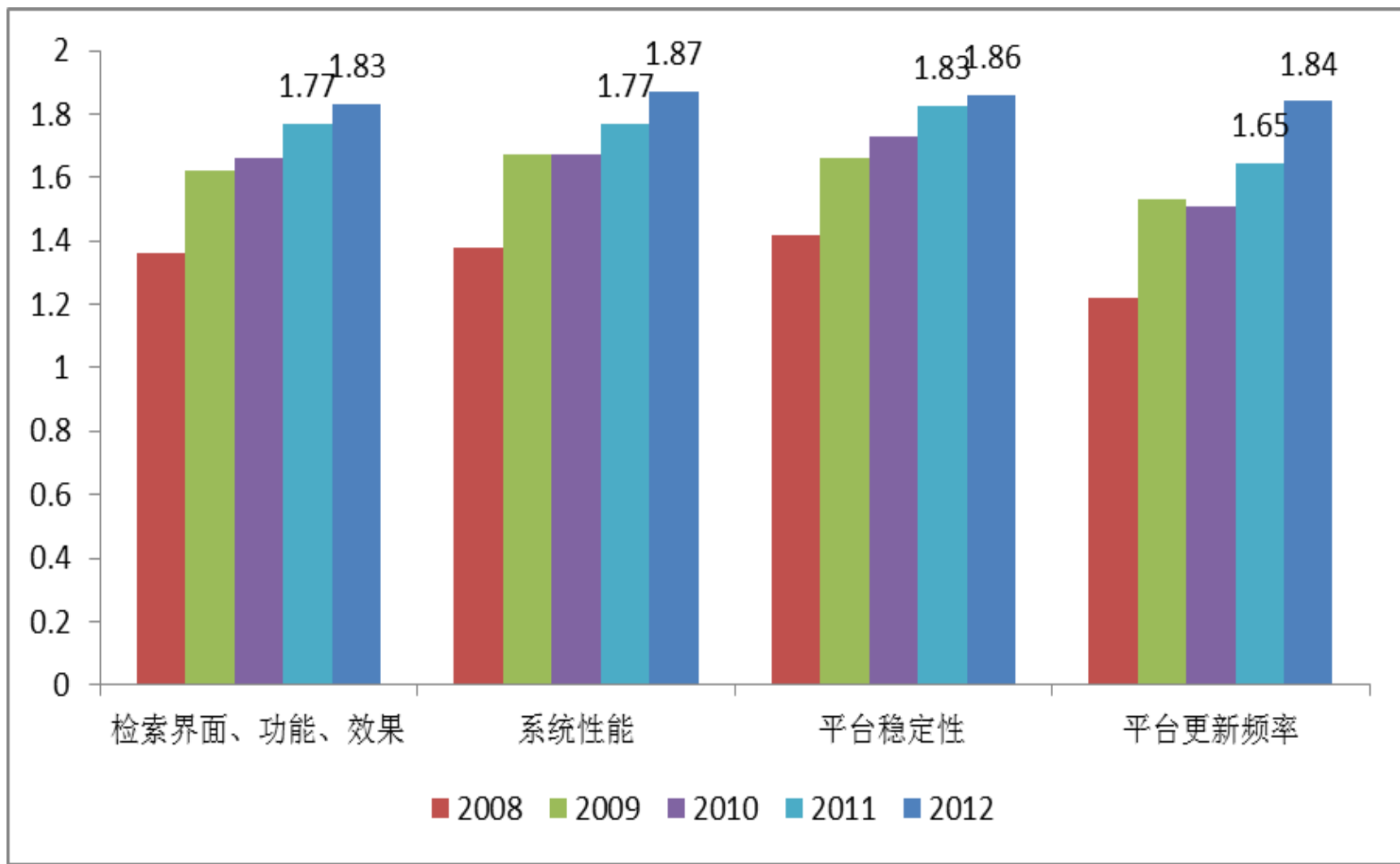
# 数据库商服务



# 数据库价格及方式



# 数据库检索系统



# 一类数据库排名（问卷数>50，14个）

序号	数据库内容与质量	数据库商服务	购买价格及方式	检索系统
1	Nature	Web Of Science--SCI	Emerald 数据库	Web Of Science--SCI
2	ACS	Emerald 数据库	ProQuest学位论文全文数据库	Emerald 数据库
3	Web Of Science--SCI	IEL (IEE/IEEE)	Nature	Ei Village2
4	ScienceDirect	Wiley-Blackwell 电子期刊	ASP+BSP	IEL (IEE/IEEE)
5	IEL (IEE/IEEE)	Nature	Springer电子书	Nature



## 二类数据库排名 (10≤问卷数量<50, 51个)

序号	数据库内容与质量	数据库商服务	购买价格及方式	检索系统
1	Science Online	Emerald电子系列丛书	OSA	OSA
2	OSA	Web Of Science--SSCI	ProQuest Science Journals	ProQuest Science Journals
3	IOP	ProQuest Science Journals	Emerald电子系列丛书	IOP
4	ISI Web of Knowledge	ISI Web of Knowledge	CUP剑桥期刊在线	SpringerMaterials数据库
5	Web Of Science--SSCI	OSA	Lexis.com	DII
6	Cell Press	JCR Web	CSCD数据库	DIALOG数据库
7	Inspec-EV2平台	CUP剑桥期刊在线	ProQuest (B)	Biosis Previews
8	JSTOR	Web Of Science--A&HCI	LWW电子期刊	Inspec-EV2平台
9	Lexis.com	CPCI(原ISI Proccedings)	AIAA	ISI Web of Knowledge
10	AIAA	Lexis.com	Web Of Science--A&HCI	Emerald电子系列丛书

# 三类数据库排名 (5≤问卷数量<10, 23个)

序号	数据库内容与质量	数据库商服务	购买价格及方式	检索系统
1	Gale历史资源中心	Gale人物传记资源中心	Gale人物传记资源中心	Gale人物传记资源中心
2	Gale人物传记资源中心	IMechE	Gale历史资源中心	Gale历史资源中心
3	IMechE	BioOne	Gale商业与公司资源中心	Inspec-数据
4	SPIE	Gale商业与公司资源中心	BioOne	Karger电子书
5	OCLC CAMIO	SPIE	IMechE	BioOne
6	Jane's数据库	Gale GREENR	Gale GREENR	Frontiers in China
7	BioOne	Gale历史资源中心	Karger电子书	Gale GREENR
8	Inspec-数据	Jane's数据库	Inspec-数据	SPIE
9	Frontiers in China	Karger电子书	SpringProtocols Springer 实验室指南	IMechE
10	Gale GREENR	Frontiers in China	Agris	SpringProtocols Springer实验室指南

### 3. 成员馆对DRAA和数据库的意见总结和反馈

# 新库推荐

---

- 新库推荐部分共收到**179**条推荐记录，经数据查重汇总后，共有**87**条有效推荐数据
- **29**个推荐库CALIS/DRAA已组团或正在谈判即将引进
- **58**个DRAA未组团的推荐新库

## 成员馆对集团采购工作的意见和建议 (1)

- 本次调查，总计收到成员馆对DRAA集团采购工作、组团引进资源等的意见和建议**234**条。
- 成员馆对DRAA集团采购工作给予了肯定和赞扬，认为DRAA为高校馆引进了优秀的资源，为成员馆节省了大量的人力物力以及时间和经费；提供的多种交流互动方式效果明显，促进了信息传递；培训周工作出色；引进资源评估和各项统计数据对成员馆有帮助。

## 成员馆对集团采购工作的意见和建议 (2)

- **谈判**：加大谈判力度，控制涨幅；多样灵活的价格方案
- **组团**：组团方式多样化；考虑更多中小馆的参与
- **资源选择**：建议DRAA开展国内中文资源的集团采购；扩大资源采购覆盖范围
- **永久存档**：重视长期保存问题，争取更多数据的永久保存
- **交流与培训**：提供更广泛、专业的培训；通过平台集中展示培训课件
- **统计评估**：加强对电子书评估；希望DRAA能够出一份详细的电子资源计量指南；提供数据库年度使用情况及分析报告
- **规范数据库商的服务**：售后服务、试用、培训等
- **DRAA门户网站**：加强信息更新速度、确保数据准确性；加大DRAA网站相关栏目及内容的建设，使其成为门户、信息集散地以及交流的平台

# 成员馆对数据库商的意见和建议 (1)

- **价格**：涨幅过大（Elsevier、EI、ACS）
- **恶意下载**（ACS、AIP/APS、IEL）
  - APS/AIP数据库的恶意下载标准太低，常被封IP，事实上绝大多数时间用户并没有使用软件恶意下载；并且恢复正常使用耗时过长，影响全正常使用，怨声载道
  - IEL数据库过量下载问题标准较低
- **平台功能**（SLCC、SciFinder、LexisNexis、Nature、Science、IEL、AIAA、Ebsco、Emerald）
  - SLCC期刊数据库的检索功能太差
  - SciFinder(美国化学文摘网络版)数据库注册手续比较复杂
  - LexisNexis、Nature、Science等数据库尚无统计平台
  - IEL数据库：使用时不稳定，对检索词数量限制不明确；输出检索结果的格式不便于保存和利用
  - AIAA数据库：2012年更换新界面，浏览与检索功能分开，让用户很受伤
  - Ebsco平台打开较慢，服务人员少，售后服务少
  - Emerald不太稳定，有时打不开

# 成员馆对数据库商的意见和建议 (2)

- **订购方式/价格方案** (SDOL、SD、Wiley)
  - 希望取消SDOL这种年年都需增加内容费，且补订的电子期刊与自由全文库所含期刊重复的不合理价格模式
  - SD每年都补刊，麻烦
  - Wiley数据库：订购方案不合理，停订的期刊，即使属于全学科的，也不再提供最新内容。
- **培训** (Elsevier、EI、IEL、SCI/ISTP、Emerald、ASP+BSP)
  - Elsevier数据库：培训较少
  - EI数据库：有学校反应购买使用EI数据库多年，但未能享受过EI提供的任何培训，且图书馆工作人员曾多次邀请其来校培训，均未果。强烈建议EI数据库改善售后服务质量，并承诺每年至少提供一次针对我校用户的专门培训
  - 很多数据库都在采用在线培训的方式，比如IEL、Thomson公司的SCI/ISTP，方式挺好
  - 在培训方面，Emerald做得比较好，ASP+BSP其次
  - 继续鼓励数据商提供的在线系列培训，如：汤森路透，IEL等。



# 前20位最佳填表人

序号	学校名称	姓名	职务
1	北京工商大学	周晓丽	其他
2	北京化工大学	郭湘玲	咨询馆员
3	电子科技大学	毕艳芳	采访馆员
4	东北大学	高文泊	咨询馆员
5	合肥工业大学	吴亚青	采访馆员
6	华南理工大学	向林芳	采访馆员
7	华南农业大学	王中海	采访馆员
8	华中科技大学	钱晶	采访馆员
9	暨南大学	覃剑宁	采访馆员
10	南京工业大学	金洁琴	采访馆员
11	南京农业大学	张彬	采访馆员
12	南京信息工程大学	朱紫阳	咨询馆员
13	厦门大学	陈江帆	咨询馆员
14	山东大学	隋移山	采访馆员
15	天津大学	韩鹏鸣	采访馆员
16	温州大学	丁一敏	采访馆员
17	西安交通大学	张静	采访馆员
18	西北工业大学	王若琳	采访馆员
19	西南交通大学	周从军	其他
20	中国石油大学(华东)	孙馥莉	其他

谢谢！  
~The end