



2014年高校引进资源集团采购状况 2015年引进数据库用户满意度调查

肖珑
DRAA理事会/北京大学图书馆
2015年5月13日

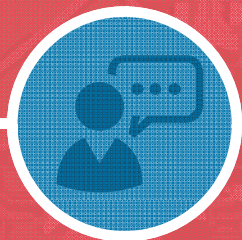


目录

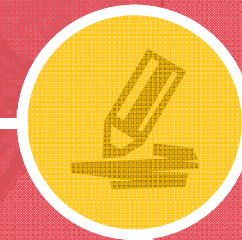
DRAA理事会工作
情况汇报



2014年度集团采购
数据库使用分析



2015年用户满意度
调查报告



DRAA理事会工作情况



- 1 理事会纳新
- 2 集团采购工作稳步发展
- 3 在线采购工作全面启动
- 4 规范化统计工作正式启动
- 5 资源百科数据规范化管理
- 6 CALIS-CARSI服务
- 7 DRAA理事会第七次会议
- 8 DRAA理事会第八次会议



大事记

2014年5月12日
DRAA理事会与数据库商
座谈会在哈尔滨举行

2014年5月12日
DRAA理事会第七次会
议在哈尔滨举行

2014年5月14日
DRAA理事会与代理商座谈
会在哈尔滨举行

2014年5月13-16日
CALIS第十二届引进数据库培
训周在哈尔滨工业大学举行

2014年7月
成员馆下载数据库资源列
表功能正式上线

2014年9月起
关闭未授权的成员馆“使用
统计”模块功能，停止使用
DRAA平台的统计数据

2014年12月3日
发起联合抵制RSC大幅涨价

2014年12月11日
DRAA理事会第八次会议在
重庆大学图书馆举行

2015年1月起
“资源开放获取”研究课题
在DRAA理事馆范围启动

一、DRAA理事会纳新

经DRAA理事会成员一致同意，将南开大学图书馆吸收为DRAA理事会成员。目前DRAA理事会共有34名理事，来自30所高校图书馆和图情机构。

邵 波 南京大学图书馆

王 乐 复旦大学图书馆

李亮先 中南大学图书馆

王娟萍 南开大学图书馆

欢迎



感谢



南京大学图书馆 史 梅

复旦大学图书馆 龙向洋

中南大学图书馆 张建中



二、集团采购工作稳步发展

1997年至今，CALIS和DRAA共发布近745份集团采购方案；其中自2007年以来方案备份为486份，2014年新谈判采购方案**46**份。

北京大学	北京大学医学部	兰州大学	清华大学	上海交通大学	武汉大学	西安交通大学	中国农业大学	中山大学	总计
14	4	1	18	4	1	2	1	1	46

2014年合同有效期内的集团采购数据库**134**个。

档次	用户数	北京大学	北京大学医学部	兰州大学	南京大学	清华大学	上海交通大学	四川大学	武汉大学	西安交通大学	中国农业大学	中山大学	总计
一	2-4个		2		5	4							11
二	5-19个	7	9		3	8	7			1	4	3	42
三	20-39个	6	3	1		6	4		1	2	5	2	30
四	40-59个	3	1			5					1		10
五	60-79个	2				3	2		1		1		9
六	80-99个	3			1	1		1					6
七	100-129个	4				4							8
八	130-159个	2				5							7
九	160-199个	1				1							2
十	200个以上	6				2			1				9
总计(个数)		34	15	1	9	39	13	1	3	3	11	5	134



二、DRAA门户工作情况

- 2014年成员馆新增36家，总计596家。
- 门户用户新增320人，共计2021人。其中：成员馆用户1774人，数据库商130人，代理商79人。
- 在线采购与规范化管理工作进展顺利，逐渐步入全流程操作。

1、在线采购 (2014.4.21-2015.4.20)

牵头馆	订购通知	数据库商	成员馆	订购回执	确认率	平均确认时间
10家	59条	23家	215家	1530笔	95.95%	12.8天

2、在线试用 (2014.4.21-2015.4.20)

牵头馆	试用通知	数据库商	成员馆	试用回执	响应率	平均响应时间	平均开通时间
7家	44条	21家	114家	337笔	90.5%	8.7天	21.2天



四、规范化统计正式启动

为给图书馆提供更加高效、方便的电子资源利用统计工具，DRAA计划在两年内实现组团数据库统计数据按月自动化收割与规范化管理，前提是数据库商要为成员馆开通SUSHI服务。

数据库商：2014组团库，有**18**家数据库商的**44**个数据库可以利用SHSHI服务器自动收割统计数据；4家厂商4个数据库商的SHSHI服务器已经调试完成，尚缺少SUSHI ID信息；4家尚待调通。

成员馆：

- 2014年3月25日—2015年5月6日，有**229**个成员馆完成在线授权，允许DRAA收割和利用成员馆的统计数据。
- 2014年9月初，**门户已关闭未授权成员馆对DRAA门户“使用统计”模块的使用权限。**

DRAA从不生产统计数据，DRAA只是统计报告的“收割机”！！

五、资源百科2015年数据更新基本完成

组团数据库商需要定期维护资源百科，具体：

- 资源百科的信息更新：资源简介、售后联系方式等
- 资源百科的内容更新：最小订购单元列表及每个订购内容列表和数据量
- 更新频次：每年不少于1次

2014年组团数据库的2015年百科内容更新情况：

- 134个组团库除4个停库资源外均按照要求更新了2015年的百科内容
- 订购单元：**134**个库，**510**个订购单元
- 内容列表：**86**个库，**346**个订购单元的内容列表
 - 期刊刊表：**59**个库，**181392**条
 - 图书列表：**25**个库，**476248**条
- 数据量：**67**个库

内容列表下载已于2014年7月上线，成员馆登录资源百科可下载数据库具体订购单元的内容列表。



六、CALIS-CARSI服务进展

1. 厂商加入CARSI情况

目前IEEE、RSC、Thomson Reuters、Nature、Elsevier（2014.7新增）和EBSCO（2015.4新增）加等6家数据库商（共支持28个组团库）已加入CARSI联盟、实现了认证集成。Taylor & Francis、Emerald、OVID、ACM也在积极调试当中。

2. 成员馆IDP安装情况

2015年4月7日给Elsevier订购馆下发的《关于申请CALIS-CARSI Shibboleth服务第三批成员馆的通知》，第三批成员馆共有29家提交申请，经审核服务器准备条件后，最终部署21家。目前CALIS-CARSI Shibboleth服务成员馆共计69家。

CALIS-CARSI Shibboleth服务（简称CALIS-CARSI服务）是提供读者以实名登录方式在校外访问数据库的身份认证服务。

3. 开通数据库shibboleth服务情况

	申请成员馆数	已开通服务	尚未能开通服务
Thomson Reuters	39	34	5
IEEE	37	30	7
RSC	31	27	4
Nature	37	30	7
Elsevier	26	15	11



七、 DRAA理事会第七次会议召开

时间地点： 2014年5月12日，哈尔滨工业大学

参会人员： 来自27家理事单位的30位理事及相关人员

主要内容： DRAA近期工作及下一阶段工作计划，牵头馆分别近期工作情况通报，2014用户满意度调查报告中成员馆提出的意见和建议

会议结论：

- 加强对电子资源利用及政策的研究，成立相关工作组，进行立项研究
- 对数据库期刊变化要有约束；加强对资源列表的管理
- 成员馆对DRAA提出的意见，要及时反馈

八、DRAA理事会第八次会议召开

时间地点：2014年12月11日，重庆大学
参会人员：来自24家理事单位的31位理事及相关人员参加会议。

主要内容：

- DRAA2014年度工作总结
- 牵头馆通报了DRAA组团情况
- 讨论了DRAA研究课题
- 对DRAA各项工作中存在的问题和发展规划等进行了相关讨论。



高校引进资源集团采购状况

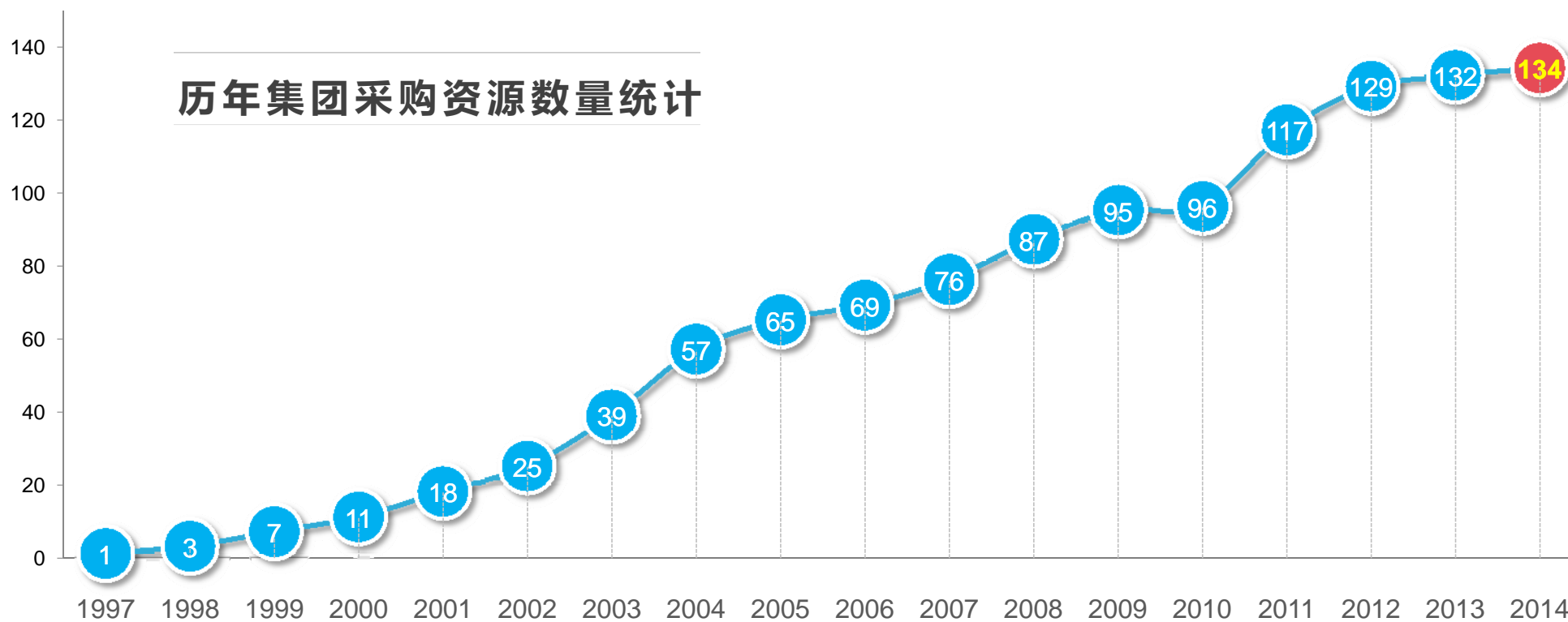
- ◆ 2014高校引进资源基本情况
- ◆ 2014组团数据库使用统计分析（资源类型）
- ◆ 2014组团数据库使用统计分析（学科分类）
- ◆ 2014组团数据库使用提交情况

说明：数据发布，客观，公正，仅供各方参考



1. 2014年度集团采购组团情况

2014年合同有效期内的集团采购数据库**134**个，数量上又有增加。



1. 1 2014年度集团采购组团情况

2014年度集团新增组团数据库5个，停订组团库3个

1	F1000Prime数据库	北京大学医学部	2014新增
2	Landes Bioscience journal数据库	北京大学医学部	2014新增
3	Landes Bioscience电子书	北京大学医学部	2014新增
4	Innography高端专利分析数据库	中山大学	2014新增
5	酶学方法 (METHODS IN ENZYMOLOGY)	上海交通大学	2014新增

1	DIALOG国际联机系统	中国农业大学	2014停库
2	Oxford Bibliographies Online	南京大学	2014停库
3	Oxford Handbooks Online	南京大学	2014停库



1.2 2014年组团数据库统计数据收取情况

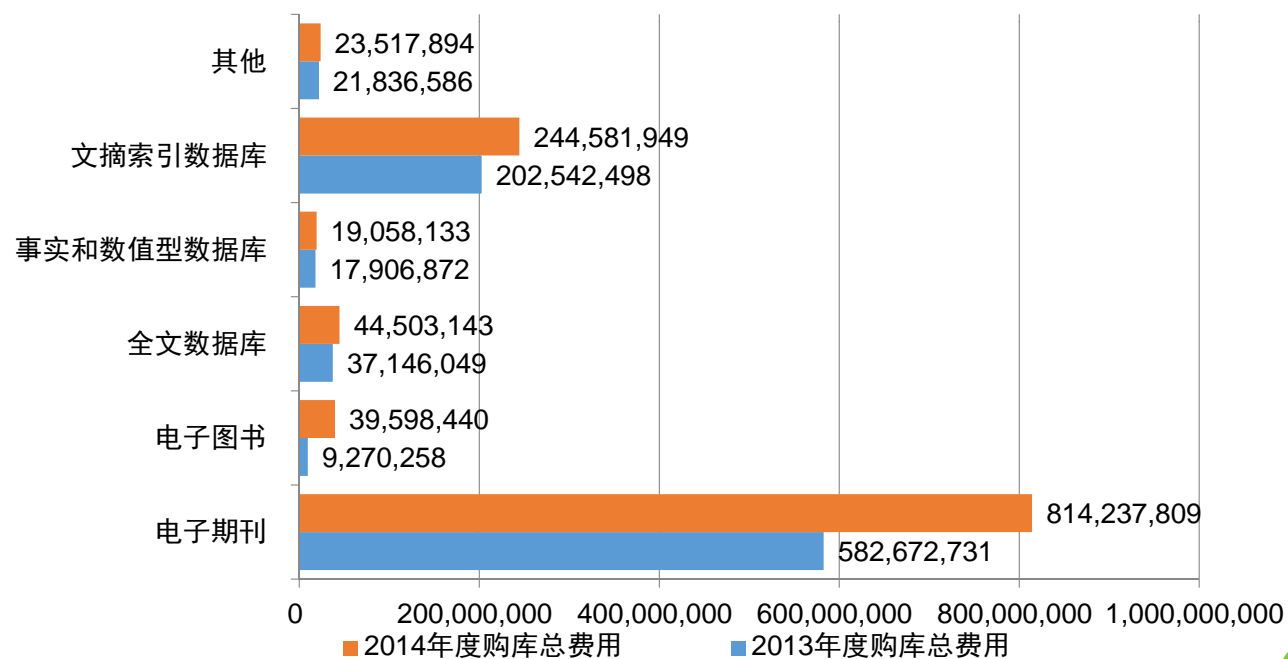
2014年组团数据库134个，在数据库商的配合下，有130个库提交了使用统计及其购库费用，剩余4个库均为列入不统计的数据库。具体情况：

	数据库	数据库商	牵头馆	说明
1	Innography高端专利分析数据库	广州奥凯信息咨询有限公司 (Dialog)	中山大学	软件数据库不能用常规统计
2	NoteExpress	北京爱琴海乐之技术有限公司	清华大学	软件数据库不能用常规统计
3	PressDisplay报纸数据库	荷兰SWETS公司	清华大学	SWETS倒闭
4	IWA数据库	荷兰SWETS公司	清华大学	SWETS倒闭
5	RSC期刊数据库	英国皇家化学学会 (RSC)	北京大学	未参与排名

1.3.总购买费用分析

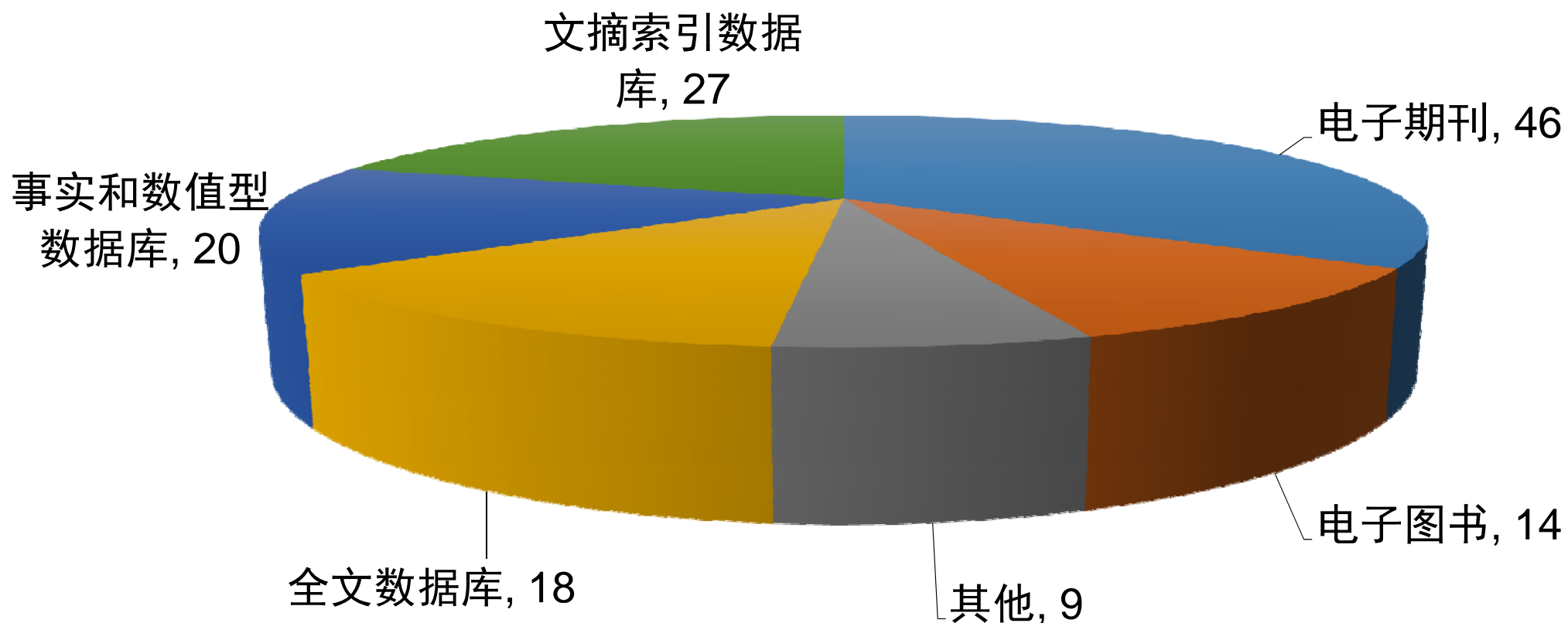
资源类型	数据库数量	购库总费用(¥)
电子期刊	45	814,237,809
电子图书	14	39,598,440
全文数据库	18	44,503,143
事实和数值型数据库	20	19,058,133
文摘索引数据库	27	244,581,949
其他	6	23,517,894
总计	130	1,185,497,367

2013-2014年度购库总费用对比





2. 2014年度集团采购数据库资源类型统计



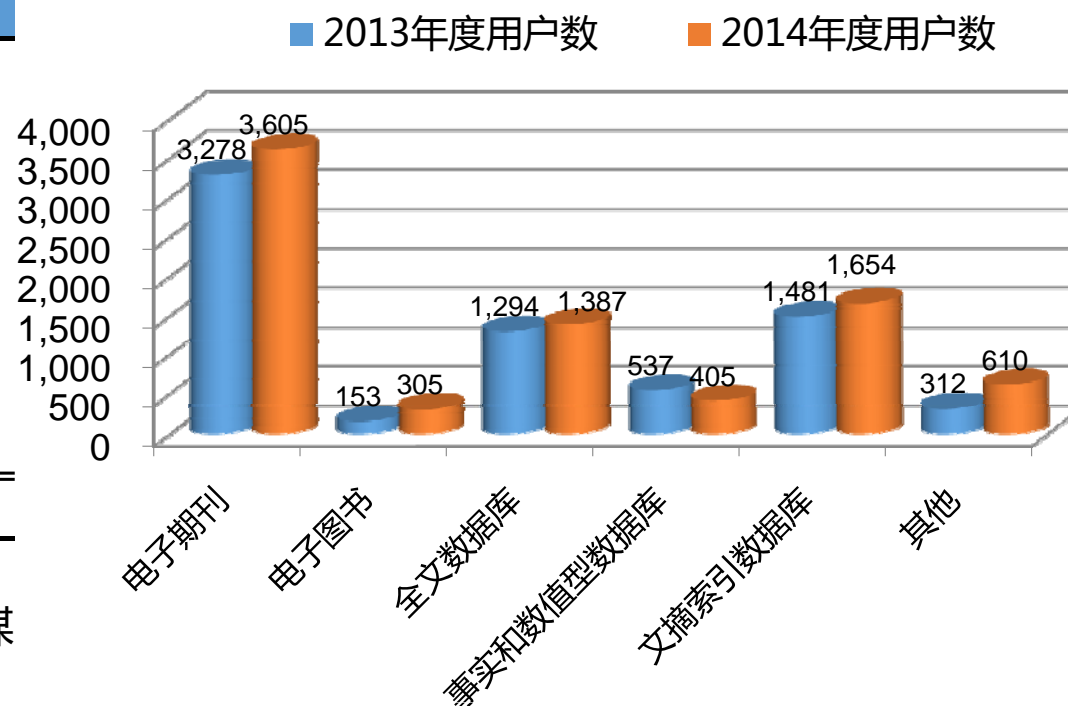


2.1 2014年度集团采购数据库用户量统计（134个）

表1 集团采购数据库类型统计

资源类型	数据库数量	用户数量
电子期刊	46	3605
电子图书	14	305
全文数据库	18	1387
事实和数值型数据库	20	405
文摘索引数据库	27	1654
其他	9	610
总计	134	7966

2013-2014年度用户数量对比



注1：表1中的“其他”类型包括书目数据库、多媒体数据库、软件数据库、报纸、和学位论文。



2.2.a 电子期刊数据库（共46个库 TOP20）其中1个库不统计

序号	数据库名	用户数	序号	数据库名	用户数
1	Springer电子期刊	494	11	ASCE数据库	117
2	Elsevier ScienceDirect	280	12	Journal Storage	108
3	Wiley Online Library	203	13	AIP全文电子期刊及会议录数据库	101
4	ACS数据库	184	14	IOP Publishing Journals	100
5	IEEE/IET Electronic Library	163	15	RSC英国皇家化学学会期刊及数据库	100
6	ACM Digital Library	151	16	Oxford Journals Collection	98
7	Nature全文数据库及研究月刊/评论月刊	149	17	SIAM E-journals Package	74
8	APS全文电子期刊数据库	132	18	Emerald全文期刊库	71
9	Science Online	132	19	OSA E-journals	68
10	ASME数据库	120	20	Cambridge Journals Online	68



2.2.b 电子期刊使用分析——平均全文下载量 (Top 20)

序号	数据库	平均全文下载量	序号	数据库	平均全文下载量
1	Elsevier ScienceDirect	428962	11	LWW医学全文期刊数据库	28143
2	ACS数据库	111168	12	AIP全文电子期刊及会议录数据库	27650
3	IEEE/IET Electronic Library	97763	13	SAGE现刊数据库	26522
4	Wiley Online Library	94173	14	Oxford Journals Collection	25013
5	Nature全文数据库及研究月刊/评论月刊	52165	15	OSA E-journals	19996
6	Taylor & Francis 期刊数据库	44554	16	Science Online	19727
7	Springer电子期刊	44522	17	APS全文电子期刊数据库	19548
8	Journal Storage	34069	18	IOP Publishing Journals	18688
9	AIAA美国航空航天学会数据库	32314	19	SPIE Digital Library	18631
10	American Society for Microbiology	29045	20	Landes Bioscience journal数据库	17852

说明：CELL PRESS由于续订未完成，数据不完整不参与排名





2.3.a 电子图书数据库（共14个库）

序号	数据库名	用户数	序号	数据库名	用户数
1	Springer电子图书	149	8	Safari Tech Books Online	11
2	World eBook Library	31	9	Thieme e-Book Library	10
3	Ebrary电子图书	21	10	Oxford Medicine Online	9
4	Karger医学电子书	17	11	酶学方法 (METHODS IN ENZYMOLOGY)	7
5	Early English Books Online	15	12	Oxford Reports on International Law	3
6	Eighteenth Century Collection Online	15	13	Investment Claims	3
7	Emerald电子系列丛书	13	14	Landes Bioscience电子图书	1



2.3.b 电子书使用分析——平均全文下载量

序号	数据库	平均全文下载量
1	Springer电子图书	385655
2	Ebrary电子图书	21635
3	Eighteenth Century Collection Online	4521
4	Safari Tech Books Online	4364
5	酶学方法 (METHODS IN ENZYMOLOGY)	3686
6	Emerald电子系列丛书	3261
7	Karger医学电子书	3166
8	Early English Books Online	2562
9	Oxford Medicine Online	1290
10	Thieme e-Book Library	1287
11	World eBook Library	1085
12	Landes Bioscience电子图书	862
13	Investment Claims	388
14	Oxford Reports on International Law	64



2.4.a 全文数据库 (共18个库)

序号	数据库名	用户数	序号	数据库名	用户数
1	Business Source Premier	410	10	ProQuest ABI/INFORM Complete	27
2	Academic Search Premier	406	11	LexisNexis® Academic学术大全数据库	27
3	Business Search Complete	98	12	ProQuest Research Library	25
4	Academic Search Complete	95	13	PHMC/PML	18
5	Westlaw International	76	14	EBSCO食品科学全文数据库	16
6	Lexis.com律商联讯法律数据库	48	15	H.W.Wilson数据库	14
7	ProQuest Biology Journals	42	16	EBSCO环境科学全文数据库	9
8	ProQuest Agriculture Journals	35	17	ProQuest Science Journals	8
9	TWS台湾学术期刊在线	29	18	Morgan & Claypool综述文集数据库	4

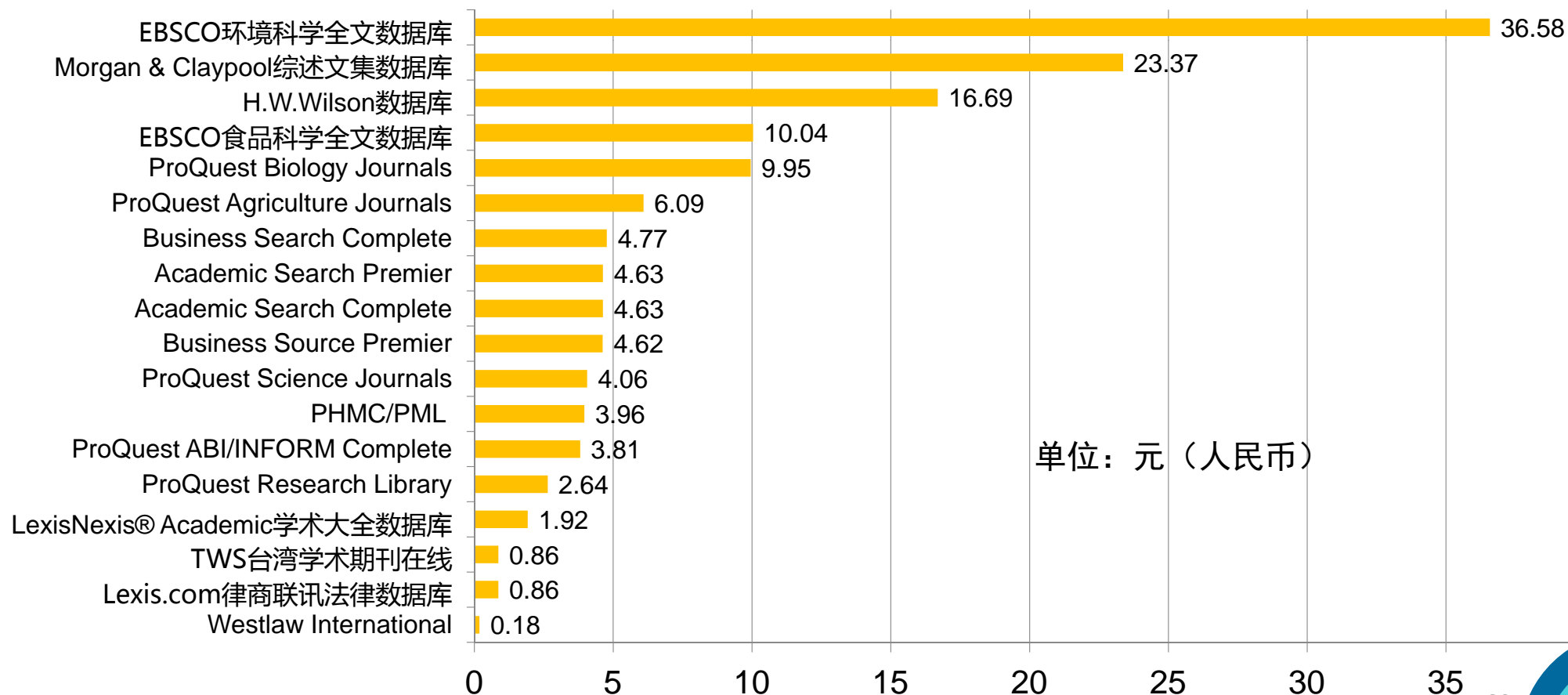




2.4.b 全文数据库使用分析——平均全文下载量

序号	数据库	平均全文下载量	序号	数据库	平均全文下载量
1	TWS台湾学术期刊在线	81890	10	Business Search Complete	9239
2	Lexis.com律商联讯法律数据库	49303	11	Business Source Premier	5712
3	Westlaw International	34613	12	Academic Search Premier	5682
4	ProQuest ABI/INFORM Complete	30031	13	ProQuest Agriculture Journals	3140
5	LexisNexis® Academic学术大全数据库	27163	14	EBSCO食品科学全文数据库	2045
6	PHMC/PML	19575	15	ProQuest Biology Journals	1924
7	ProQuest Research Library	16888	16	H.W.Wilson数据库	1347
8	ProQuest Science Journals	9902	17	EBSCO环境科学全文数据库	1053
9	Academic Search Complete	9653	18	Morgan & Claypool综述文集数据库	970

2.4.c 全文数据库使用分析——单篇下载成本（共18个库）





2.5.a 事实和数值数据库 (共20个库)

序号	数据库名	用户数	序号	数据库名	用户数
1	Encyclopaedia Britannica Academic	94	11	SpringerMaterials	12
2	INFOBANK高校财经数据库	89	12	Oxford English Dictionary	12
3	Gale文学资源中心	36	13	Emerging Markets Information Service	11
4	Gale人物传记资源中心	24	14	OECD	10
5	Springer Protocols	20	15	World Bank	8
6	International Monetary Fund	16	16	Jane' s 军事装备与技术情报中心数据库	7
7	Gale商业资源中心 (精要版/增强版)	15	17	马克斯普朗克国际公法百科全书	4
8	Best Practice	14	18	Gale GREENR数据库	4
9	Clinical Evidence	13	19	Oxford Language Dictionaries Online	3
10	Gale 历史资源中心	12	20	Oxford Dictionaries Online	1



2.5.b 事实和数值型数据库使用分析——平均全文下载量（共19个库）

序号	数据库	目次检索量	序号	数据库	目次检索量
1	Springer Protocols	101349.1	11	Best Practice	3791
2	INFOBANK高校财经数据库	70931	12	International Monetary Fund	3561
3	Emerging Markets Information Service	47318	13	World Bank	2240
4	Jane's	19423	14	Clinical Evidence	1484
5	Gale文学资源中心	15047	15	OECD	1306
6	Gale商业资源中心（精要版/增强版）	12537	16	Oxford English Dictionary	1069
7	Gale人物传记资源中心	8477	17	马克斯普朗克国际公法百科全书	652
8	Gale GREENR数据库	7909	18	Oxford Dictionaries Online	536
9	Gale 历史资源中心	5896	19	Oxford Language Dictionaries Online	67
10	SpringerMaterials	5289			

注：Encyclopaedia Britannica Academic只有search（检索量）和session（访问量）故不参加排名



2.6.a 文摘索引数据库 (共27个库 TOP20)

序号	数据库名	用户数	序号	数据库名	用户数
1	Web of Science-SCIE	223	11	CSCD中国科学引文索引	47
2	Engineering Village Compendex	210	12	Derwent Innovations Index	47
3	CPCI会议录引文索引	131	13	InCites	41
4	SciFinder Academic	130	14	Biosis Previews	37
5	JCR Web	122	15	Web of Science-A&HCI	33
6	Web of Science-SSCI	111	16	AGRICOLA Database	32
7	OCLC FirstSearch基本组数据库包	82	17	ProQuest Cambridge Science Abstract	32
8	Essential Science Indicators	78	18	AGRIS Database	32
9	PQDT B	63	19	CAB Abstracts database	31
10	Inspec	52	20	PQDT A	26



2.6.b 文摘索引数据库使用分析——目次检索量 (TOP20)

序号	数据库	目次检索量	序号	数据库	目次检索量
1	ProQuest Cambridge Science Abstract	570250	11	Web of Science-SSCI	146411
2	Inspec	348987	12	Reaxys	110143
3	Web of Science-A&HCI	338465	13	SciFinder Academic	78932
4	Derwent Innovations Index	279765	14	PQDT A	58755
5	BIOSIS Citation Index	244827	15	Engineering Village Compendex	41578
6	CPCI会议录引文索引	241925	16	Scopus	35022
7	Web of Science-SCIE	232774	17	Essential Science Indicators	24256
8	Thomson Innovation	203672	18	PQDT B	22425
9	CSCD中国科学引文索引	198570	19	JCR Web	8042
10	Biosis Previews	150493	20	FSTA数据库	5762





2.7.a 其他数据库（共9个库）

序号	数据库名	用户数	数据库名
1	NoteExpress	293	其他：软件
2	PQDT博硕士学位论文全文数据库	226	其他：学位论文
3	OCLC CAMIO艺术博物馆在线数据库	34	其他：多媒体数据库
4	PressDisplay报纸数据库	18	其他：报纸
5	Innography高端专利分析数据库	13	其他：软件
6	Oxford Music Online	10	其他：多媒体数据库
7	Ulrich's Periodicals Directory	7	其他：书目数据库
8	Oxford Art Online	6	其他：多媒体数据库
9	ASP学术视频数据库	3	其他：多媒体数据库



3.2014年度集团采购数据库学科统计（134个）

2014年集团采购的134个数据库根据学科划分为人文、社科、理、工、农林、医六大类，各学科数据库数量及所占比例如下：

学科类型	人文	社科	理	工	农林	医
数据库数量	50	61	72	72	53	68
所占比例	37.31%	45.52%	53.73%	53.73%	39.55%	50.75%

注：大部分数据库内容涉及到不同学科，因此这些数据库在各学科中都纳入计算。

3.1.a 人文类型数据库——用户量 TOP20

序号	数据库	用户量	序号	数据库	用户量
1	Springer电子期刊	494	11	Journal Storage	108
2	Business Source Premier	410	12	Business Search Complete	98
3	Academic Search Premier	406	13	Oxford Journals Collection	98
4	Elsevier ScienceDirect	280	14	Academic Search Complete	95
5	PQDT博硕士论文全文数据库	226	15	Encyclopaedia Britannica Academic	94
6	Wiley Online Library	203	16	OCLC FirstSearch基本组数据库包	82
7	Springer电子图书	149	17	Cambridge Journals Online	68
8	CPCI会议录引文索引	131	18	SAGE现刊数据库	67
9	JCR Web	122	19	PNAS数据库	60
10	Web of Science-SSCI	111	20	Taylor & Francis 期刊数据库	58

3.1.b 人文类型数据库——单篇下载成本 TOP10

说明1：电子期刊、电子图书、全文数据库、事实数值型数据库混排

说明2：数据库取下载成本最低的10个库，学校取该库成本最低的3家

序号	数据库	TOP1	TOP2	TOP3
1	Springer电子图书	清华大学	北京大学	首都医科大学
2	TWS台湾学术期刊在线	武汉大学	北京师范大学	南京师范大学
3	PNAS数据库	浙江大学	北京大学	清华大学
4	American Society for Microbiology	浙江大学	南昌大学	中国农业大学
5	Journal Storage	西南财经大学	中国人民大学	北京大学
6	Springer电子期刊	清华大学	北京科技大学	兰州大学
7	ProQuest Research Library	华东师范大学	北京大学	北京师范大学
8	Elsevier ScienceDirect	中国科学技术大学	浙江大学	西安交通大学
9	ASP学术视频数据库	清华大学	北京大学	河南大学
10	ProQuest ABI/INFORM Complete	上海交通大学	北京大学	厦门大学

3.1.c 人文类型数据库——单次检索成本 TOP10

说明：数据库取检索成本最低的10个库，学校取该库检索成本最低的3家

序号	数据库	TOP1	TOP2	TOP3
1	ProQuest Cambridge Science Abstract	北京大学	华中科技大学	中国海洋大学
2	CPCI会议录引文索引	上海交通大学	浙江大学	武汉大学
3	Ulrich's Periodicals Directory	清华大学	大连理工大学	中山大学
4	PQDT A	华中科技大学	清华大学	北京师范大学
5	JCR Web	浙江大学	华中科技大学	北京航空航天大学
6	Scopus	上海交通大学	东北师范大学	东华大学
7	OCLC FirstSearch基本组数据库包	清华大学	中国人民大学	长江大学
8	Web of Science-A&HCI	浙江大学	上海交通大学	华东师范大学
9	InCites	南京工业大学	上海交通大学	中国农业大学
10	Web of Science-SSCI	浙江大学	上海交通大学	华东师范大学



3.2.a 社科类型数据库——用户量 TOP20

序号	数据库	用户量	序号	数据库	用户量
1	Springer电子期刊	494	11	Journal Storage	108
2	Business Source Premier	410	12	Business Search Complete	98
3	Academic Search Premier	406	13	Oxford Journals Collection	98
4	Elsevier ScienceDirect	280	14	Academic Search Complete	95
5	PQDT博硕士论文全文数据库	226	15	Encyclopaedia Britannica Academic	94
6	Wiley Online Library	203	16	INFOBANK高校财经数据库	89
7	Springer电子图书	149	17	OCLC FirstSearch基本组数据库包	82
8	CPCI会议录引文索引	131	18	Westlaw International	76
9	JCR Web	122	19	Emerald全文期刊库	71
10	Web of Science-SSCI	111	20	Cambridge Journals Online	68

3.2.b 社科类型数据库——单篇下载成本 TOP10

说明1：电子期刊、电子图书、全文数据库、事实数值型数据库混排

说明2：数据库取下载成本最低的10个库，学校取该库成本最低的3家

序号	数据库	TOP1	TOP2	TOP3
1	Westlaw International	西南财经大学	复旦大学	武汉大学
2	INFOBANK高校财经数据库	北京大学	中国政法大学	河南工业大学
3	Springer电子图书	清华大学	北京大学	首都医科大学
4	Lexis.com律商联讯法律数据库	中国人民大学	对外经济贸易大学	清华大学
5	TWS台湾学术期刊在线	武汉大学	北京师范大学	南京师范大学
6	PNAS数据库	浙江大学	北京大学	清华大学
7	American Society for Microbiology	浙江大学	南昌大学	中国农业大学
8	LexisNexis® Academic学术大全数据库	北京外国语大学	中国人民大学	广东外语外贸大学
9	Journal Storage	西南财经大学	中国人民大学	北京大学
10	Springer电子期刊	清华大学	北京科技大学	兰州大学

3.2.c 社科类型数据库——单次检索成本 TOP10

说明：数据库取检索成本最低的10个库，学校取该库检索成本最低的3家

序号	数据库	TOP1	TOP2	TOP3
1	ProQuest Cambridge Science Abstract	北京大学	华中科技大学	中国海洋大学
2	CPCI会议录引文索引	上海交通大学	浙江大学	武汉大学
3	Ulrich's Periodicals Directory	清华大学	大连理工大学	中山大学
4	PQDT A	华中科技大学	清华大学	北京师范大学
5	JCR Web	浙江大学	华中科技大学	北京航空航天大学
6	Scopus	上海交通大学	东北师范大学	东华大学
7	OCLC FirstSearch基本组数据库包	清华大学	中国人民大学	长江大学
8	Web of Science-A&HCI	浙江大学	上海交通大学	华东师范大学
9	InCites	南京工业大学	上海交通大学	中国农业大学
10	Web of Science-SSCI	浙江大学	上海交通大学	华东师范大学

3.3.a 理科类型数据库——用户量 TOP20

序号	数据库	用户量	序号	数据库	用户量
1	Springer电子期刊	494	11	APS全文电子期刊数据库	132
2	Business Source Premier	410	12	Science Online	132
3	Academic Search Premier	406	13	CPCI会议录引文索引	131
4	Elsevier ScienceDirect	280	14	SciFinder Academic	130
5	PQDT博硕士论文全文数据库	226	15	JCR Web	122
6	Web of Science-SCIE	223	16	Journal Storage	108
7	Wiley Online Library	203	17	AIP全文电子期刊及会议录数据库	101
8	ACS数据库	184	18	IOP Publishing Journals	100
9	Springer电子图书	149	19	RSC英国皇家化学学会期刊及数据库	100
10	Nature全文数据库及研究月刊/评论月刊	149	20	Business Search Complete	98

3.3.b 理科类型数据库——单篇下载成本 TOP10

说明1：电子期刊、电子图书、全文数据库、事实数值型数据库混排

说明2：数据库取下载成本最低的10个库，学校取该库成本最低的3家

序号	数据库	TOP1	TOP2	TOP3
1	Springer电子图书	清华大学	北京大学	首都医科大学
2	Springer Protocols	浙江大学	武汉大学	南方医科大学
3	TWS台湾学术期刊在线	武汉大学	北京师范大学	南京师范大学
4	PNAS数据库	浙江大学	北京大学	清华大学
5	American Society for Microbiology	浙江大学	南昌大学	中国农业大学
6	Science Online	上海大学	浙江大学	北京大学
7	Springer电子期刊	清华大学	北京科技大学	兰州大学
8	Nature全文数据库及研究月刊/评论月刊	北京大学	浙江大学	清华大学
9	ProQuest Research Library	华东师范大学	北京大学	北京师范大学
10	Elsevier ScienceDirect	中国科学技术大学	浙江大学	西安交通大学

3.3.c 理科类型数据库——单次检索成本 TOP10

说明：数据库取检索成本最低的10个库，学校取该库检索成本最低的3家

序号	数据库	TOP1	TOP2	TOP3
1	CSCD中国科学引文索引	北京师范大学	暨南大学	清华大学
2	ProQuest Cambridge Science Abstract	北京大学	华中科技大学	中国海洋大学
3	BIOSIS Citation Index	浙江大学	南京大学	西安交通大学
4	Biosis Previews	清华大学	南开大学	北京大学
5	CPCI会议录引文索引	上海交通大学	浙江大学	武汉大学
6	Derwent Innovations Index	大连理工大学	清华大学	浙江大学
7	PQDT B	华中科技大学	清华大学	北京师范大学
8	Web of Science-SCIE	浙江大学	清华大学	上海交通大学
9	Ulrich's Periodicals Directory	清华大学	大连理工大学	中山大学
10	Inspec	清华大学	大连理工大学	四川大学



3.4.a 工科类型数据库——用户量 TOP20

序号	数据库	用户量	序号	数据库	用户量
1	Springer电子期刊	494	11	Nature全文数据库及研究月刊/评论月刊	149
2	Business Source Premier	410	12	Science Online	132
3	Academic Search Premier	406	13	CPCI会议录引文索引	131
4	Elsevier ScienceDirect	280	14	SciFinder Academic	130
5	PQDT博硕士论文全文数据库	226	15	JCR Web	122
6	Web of Science-SCIE	223	16	ASME数据库	120
7	Wiley Online Library	203	17	ASCE数据库	117
8	IEEE/IET Electronic Library	163	18	IOP Publishing Journals	100
9	ACM Digital Library	151	19	Business Search Complete	98
10	Springer电子图书	149	20	Oxford Journals Collection	98

3.4.b 工科类型数据库——单篇下载成本 TOP10

说明1：电子期刊、电子图书、全文数据库、事实数值型数据库混排

说明2：数据库取下载成本最低的10个库，学校取该库成本最低的3家

序号	数据库	TOP1	TOP2	TOP3
1	Springer电子图书	清华大学	北京大学	首都医科大学
2	Springer Protocols	浙江大学	武汉大学	南方医科大学
3	TWS台湾学术期刊在线	武汉大学	北京师范大学	南京师范大学
4	PNAS数据库	浙江大学	北京大学	清华大学
5	American Society for Microbiology	浙江大学	南昌大学	中国农业大学
6	Science Online	上海大学	浙江大学	北京大学
7	Springer电子期刊	清华大学	北京科技大学	兰州大学
8	ProQuest Research Library	华东师范大学	北京大学	北京师范大学
9	Elsevier ScienceDirect	中国科学技术大学	浙江大学	西安交通大学
10	ASP学术视频数据库	清华大学	北京大学	河南大学

3.4.c 工科类型数据库——单次检索成本 TOP10

说明：数据库取检索成本最低的10个库，学校取该库检索成本最低的3家

序号	数据库	TOP1	TOP2	TOP3
1	CSCD中国科学引文索引	北京师范大学	暨南大学	清华大学
2	ProQuest Cambridge Science Abstract	北京大学	华中科技大学	中国海洋大学
3	CPCI会议录引文索引	上海交通大学	浙江大学	武汉大学
4	Derwent Innovations Index	大连理工大学	清华大学	浙江大学
5	PQDT B	华中科技大学	清华大学	北京师范大学
6	Web of Science-SCIE	浙江大学	清华大学	上海交通大学
7	FSTA数据库	中国农业大学	南昌大学	浙江大学
8	Ulrich's Periodicals Directory	清华大学	大连理工大学	中山大学
9	Inspec	清华大学	大连理工大学	四川大学
10	Essential Science Indicators	华中科技大学	中国科学技术大学	浙江大学



3.5.a 农林类型数据库——用户量 TOP20

序号	数据库	用户量	序号	数据库	用户量
1	Springer电子期刊	494	11	SciFinder Academic	130
2	Business Source Premier	410	12	JCR Web	122
3	Academic Search Premier	406	13	Oxford Journals Collection	98
4	Elsevier ScienceDirect	280	14	Business Search Complete	98
5	PQDT博硕士论文全文数据库	226	15	Academic Search Complete	95
6	Web of Science-SCIE	223	16	Encyclopaedia Britannica Academic	94
7	Wiley Online Library	203	17	OCLC FirstSearch基本组数据库包	82
8	Springer电子图书	149	18	Essential Science Indicators	78
9	Science Online	132	19	Cambridge Journals Online	68
10	CPCI会议录引文索引	131	20	SAGE现刊数据库	67



3.5.b 农林类型数据库——单篇下载成本 TOP10

说明1：电子期刊、电子图书、全文数据库、事实数值型数据库混排

说明2：数据库取下载成本最低的10个库，学校取该库成本最低的3家

序号	数据库	TOP1	TOP2	TOP3
1	Springer电子图书	清华大学	北京大学	首都医科大学
2	Springer Protocols	浙江大学	武汉大学	南方医科大学
3	TWS台湾学术期刊在线	武汉大学	北京师范大学	南京师范大学
4	PNAS数据库	浙江大学	北京大学	清华大学
5	American Society for Microbiology	浙江大学	南昌大学	中国农业大学
6	Science Online	上海大学	浙江大学	北京大学
7	Springer电子期刊	清华大学	北京科技大学	兰州大学
8	ProQuest Research Library	华东师范大学	北京大学	北京师范大学
9	Elsevier ScienceDirect	中国科学技术大学	浙江大学	西安交通大学
10	ASP学术视频数据库	清华大学	北京大学	河南大学

3.5.c 农林类型数据库——单次检索成本 TOP10

说明：数据库取检索成本最低的10个库，学校取该库检索成本最低的3家

序号	数据库	TOP1	TOP2	TOP3
1	CSCD中国科学引文索引	北京师范大学	暨南大学	清华大学
2	ProQuest Cambridge Science Abstract	北京大学	华中科技大学	中国海洋大学
3	CPCI会议录引文索引	上海交通大学	浙江大学	武汉大学
4	Derwent Innovations Index	大连理工大学	清华大学	浙江大学
5	PQDT B	华中科技大学	清华大学	北京师范大学
6	AGRIS Database	中国农业大学	甘肃农业大学	华中农业大学
7	AGRICOLA Database	中国农业大学	甘肃农业大学	上海交通大学
8	Web of Science-SCIE	浙江大学	清华大学	上海交通大学
9	Ulrich's Periodicals Directory	清华大学	大连理工大学	中山大学
10	Essential Science Indicators	华中科技大学	中国科学技术大学	浙江大学



3.6.a 医学类型数据库——用户量 TOP20

序号	数据库	用户量	序号	数据库	用户量
1	Springer电子期刊	494	11	Science Online	132
2	Business Source Premier	410	12	CPCI会议录引文索引	131
3	Academic Search Premier	406	13	SciFinder Academic	130
4	Elsevier ScienceDirect	280	14	JCR Web	122
5	PQDT博硕士论文全文数据库	226	15	Business Search Complete	98
6	Web of Science-SCIE	223	16	Oxford Journals Collection	98
7	Engineering Village Compendex	210	17	Academic Search Complete	95
8	Wiley Online Library	203	18	Encyclopaedia Britannica Academic	94
9	Springer电子图书	149	19	OCLC FirstSearch基本组数据库包	82
10	Nature全文数据库及研究月刊/评论月刊	149	20	Essential Science Indicators	78

3.6.b 医学类型数据库——单篇下载成本 TOP10

说明1：电子期刊、电子图书、全文数据库、事实数值型数据库混排

说明2：数据库取下载成本最低的10个库，学校取该库成本最低的3家

序号	数据库	TOP1	TOP2	TOP3
1	Springer电子图书	清华大学	北京大学	首都医科大学
2	Cell Press	浙江大学	上海交通大学	清华大学
3	Springer Protocols	浙江大学	武汉大学	南方医科大学
4	TWS台湾学术期刊在线	武汉大学	北京师范大学	南京师范大学
5	PNAS数据库	浙江大学	北京大学	清华大学
6	American Society for Microbiology	浙江大学	南昌大学	中国农业大学
7	British Medical Journals	浙江大学	中山大学	上海交通大学
8	Science Online	上海大学	浙江大学	北京大学
9	Springer电子期刊	清华大学	北京科技大学	兰州大学
10	Nature全文数据库及研究月刊/评论月刊	北京大学	浙江大学	清华大学

3.6.c 医学类型数据库——单次检索成本 TOP10

说明：数据库取检索成本最低的10个库，学校取该库检索成本最低的3家

序号	数据库	TOP1	TOP2	TOP3
1	CSCD中国科学引文索引	北京师范大学	暨南大学	清华大学
2	ProQuest Cambridge Science Abstract	北京大学	华中科技大学	中国海洋大学
3	CPCI会议录引文索引	上海交通大学	浙江大学	武汉大学
4	Derwent Innovations Index	大连理工大学	清华大学	浙江大学
5	PQDT B	华中科技大学	清华大学	北京师范大学
6	Engineering Village Compendex	天津大学	武汉大学	哈尔滨工业大学
7	Web of Science-SCIE	浙江大学	清华大学	上海交通大学
8	Ulrich's Periodicals Directory	清华大学	大连理工大学	中山大学
9	Essential Science Indicators	华中科技大学	中国科学技术大学	浙江大学
10	MICROMEDEX 临床暨循证医药学数据库	华中科技大学同济医学院	中山大学	复旦大学



4.1 2014年组团数据库使用统计提交情况

- **组团数据库商需要按年提交统计数据，具体：**
 - 通过DRAA-Extend使用统计数据模板上传单库统计报告
 - 通过配置SUSHI ID自动收割成员馆COUNTER格式的JR/BR等报告
 - 通过DRAA-Extend使用统计数据模板上传成员馆购库费用
- **统计数据处理说明：**
 - DRAA统计平台只对DRAA的协议成员馆的数据进行对比分析
 - DRAA统计平台的统计报告是基于已上传并且符合数据规范的统计数据生成的
- **2014年统计数据提交情况：**
 - 130个应提交组团库均提供了统计数据和购库费用
 - 提交方式：**117**个数据库通过上传DRAA-Extend报告提交使用统计，**11**家厂商的**13**个数据库完全通过SUSHI自动收割统计数据。（还有**7**家厂商，**31**个库用sushi收割了数据，但是由于多库分割或多媒体资源类型指标无法对应，最终使用Extend格式报告）
 - 2014年 DRAA门户2014年新增统计文件**55,543**个，累计收割**105,288**个统计报告。
 - 2014年新增统计数据量**15,182,107**条，累积统计数据达到**64,966,009**条。



4.2 成功SUSHI收割并使用统计数据的名单 (11个服务器14个库)

SUSHI服务器名	数据库数量	SUSHI ID数量	收割报告类型	报告数量 (个)	数据数量 (条)	报告期刊数量 (种)
Springer SUSHI	3	517	JR1(R4)BR2(R4)	12922	4058394	6397
Nature Publishing	1	150	JR1(R4)	2662	61514	168
APS SUSHI service	1	136	JR1(R3)	1790	13328	11
ASCE SUSHI service	1	117	JR1(R4)	1504	24387	71
AIP SUSHI service	1	101	JR1(R4)	1453	27282	93
牛津期刊Sushi	1	98	JR1(R4)	2528	212025	715
EB SUSHI Server	1	94	DB1(R3)	3654	4294	0
Taylor & Francis	1	74	JR1(R4)DB1(R4)	3030	395437	4449
Cambridge SUSHI Serve	1	73	JR1(R3)	930	61221	481
ACS SUSHI service	1	183	JR1(R4)	3648	149806	110
OSA SUSHI service	1	69	JR1(R4)	12	238	23



4.3成功SUSHI收割但未使用统计数据的名单（7个服务器31个库）

SUSHI服务器名	数据库数量	SUSHI ID数量	报告类型	报告数量(个)	数据数量(条)	报告期刊数量(种)	说明
OCLC FirstSearch Sushi Server	1	82	DB1(R3)DB3(R3)	328	3272	0	由于统计指标问题，使用extend报告
牛津在线产品	8	21	BR2(R4)	468	5803	0	由于统计指标问题，使用extend报告
EBSCO SUSHI Server	8	516	JR1(R4)DB1(R4)	15474	2150329	78557	由于多库分割问题，使用extend报告
John Wiley Sushi Service	2	205	JR1(R3)	1023	286707	7084	由于多库分割问题，使用extend报告
Proquest Sushi Service	10	150	JR1(R4)	1817	469191	25085	由于多库分割问题，使用extend报告
RSC SUSHI Server	1	98	JR1(R4)	952	36008	52	部分成员馆SUSHIID验证不通过
Ovid SUSHI Service	1	109	JR1(R4)	815	97211	1574	部分成员馆SUSHIID无数据



4.4 其他SUSHI服务器情况 (8个)

SUSHI服务器名	数据库数量	SUSHI ID数量	报告类型	报告数量(个)	数据数量(条)	报告期刊数量(种)	说明
ACM SUSHI service	1	2	JR1(R3)	11	320	131	已调通, 尚待提供SUSHI ID
Elsevier SUSHI service	1	2	JR1(R3)DB1(R3)	21	22908	5305	已调通, 尚待提供SUSHI ID
IEL SUSHI service	1	2	JR1(R4)	27	1732	1829	已调通, 尚待提供SUSHI ID
SAGE SUSHI Service	1	1	JR1(R4)	21	3074	1223	已调通, 尚待提供SUSHI ID
Project MUSE SUSHI	1	29	JR1(R4)BR2(R4) DB1(R4)	0	0	547	SUSHI服务器, 未连通
Karger医学电子期刊	1	22	JR1(R3)BR2(R3)	0	0	0	SUSHI服务器, 未连通
IOP SUSHI Server	1	1	JR1(R4)	12	622	322	SUSHI服务器, 未连通
WOS SUSHI	1	0	DB1(R3)	0	0	0	SUSHI服务器, 未连通



4.5 逾期提交数据名单

a 逾期提交统计数据名单

数据库	数据库商	状态
ASTM SEDL	ASTM 国际标准化组织	未提交统计数据和购库费用
Informa Healthcare电子期刊	英国Informa出版社	未提交统计数据和购库费用

b 逾期提交百科数据名单

数据库	数据库商	状态
F1000Prime数据库	亚太医讯有限公司	未传2015订购单元和刊表
Karger医学电子书	瑞士Karger医学出版社	少传2个订购单元的丛书列表
Landes Bioscience journal数据库	亚太医讯有限公司	未传2015订购单元和刊表
Landes Bioscience电子图书	亚太医讯有限公司	未传2015订购单元和图书列表
LWW医学全文期刊数据库	美国Ovid Technologies公司	未传2015订购单元
NoteExpress	北京爱琴海乐之技术有限公司	未传2015订购单元
Oxford Medicine Online	牛津大学出版社 (OUP)	未传图书列表

4.6 按时提交数据的厂商名单

3月15日前按时提交统计数据 and 百科数据，且核查期间未出现出现数据遗漏的厂商有：

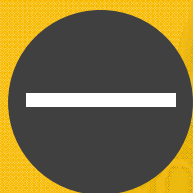
1. **德国Springer出版公司**
2. **美国ProQuest公司**
3. **美国EBSCO公司**
4. **Emerald**
5. **美国John Wiley 公司**
6. **Taylor & Francis公司**
7. **瑞士Karger医学出版社**
8. **CINFO-现代信息**
9. **Begell House 出版社**
10. **美国Cengage Learning Gale公司**

德国Springer出版公司在统计报告指标复杂、用户量庞大的情况下，仍然坚持与研发团队积极沟通，最终实现SUSHI统计数据的一平台统计数据可以分割多库，为DRAA日后解决类似问题积累了宝贵经验。

2015年满意度调查报告 ▶

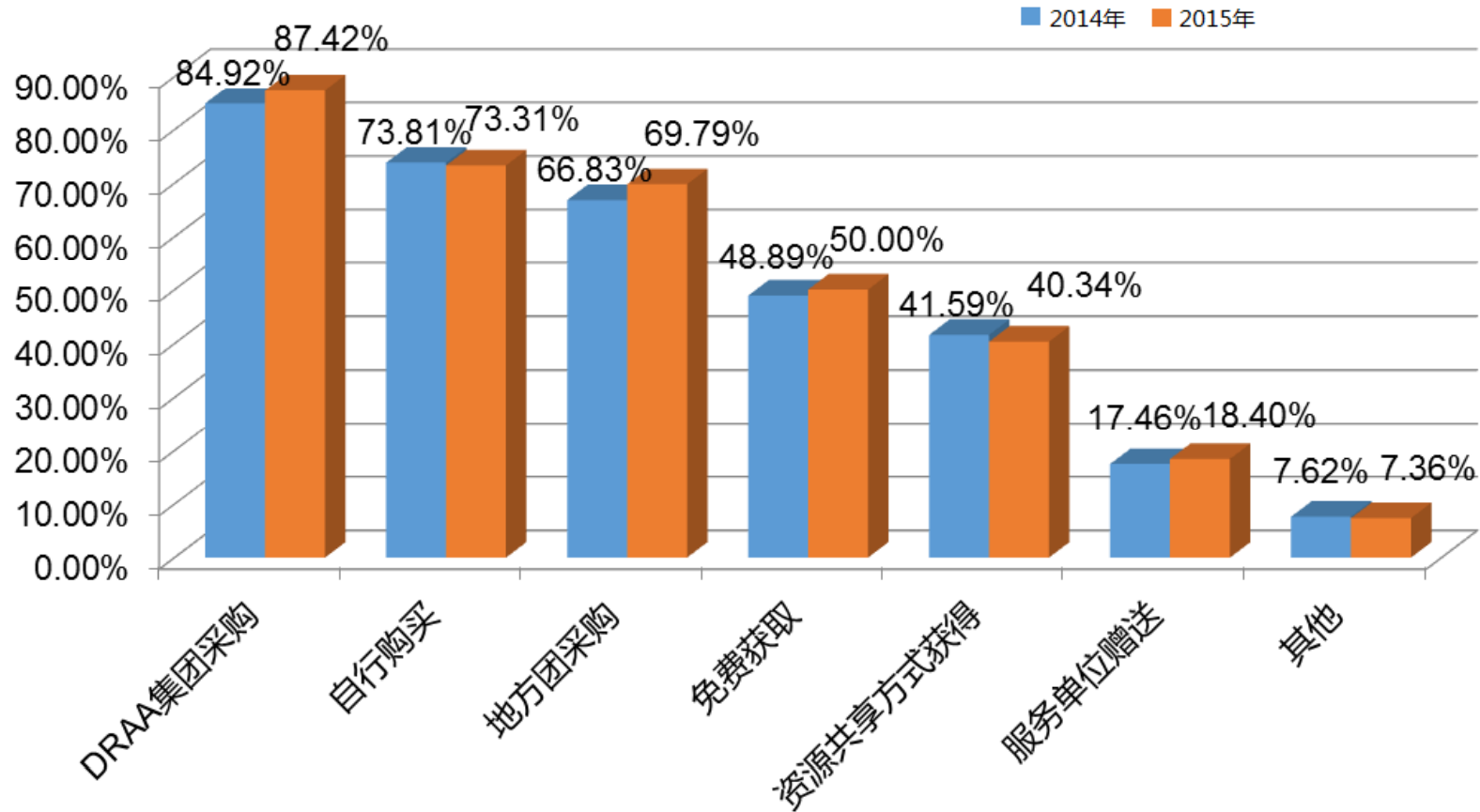
比较分析

- 一 成员馆对DRAA集团采购的满意度和意见总结
- 二 成员馆对DRAA集团采购数据库的满意度和意见总结

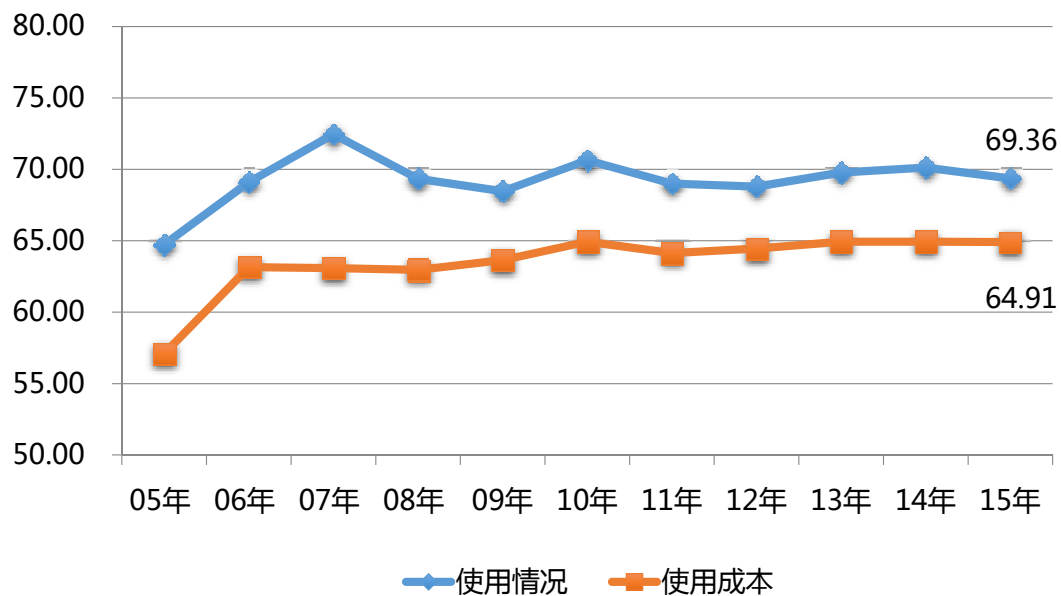


成员馆对DRAA集团采购的满意度和意见总结

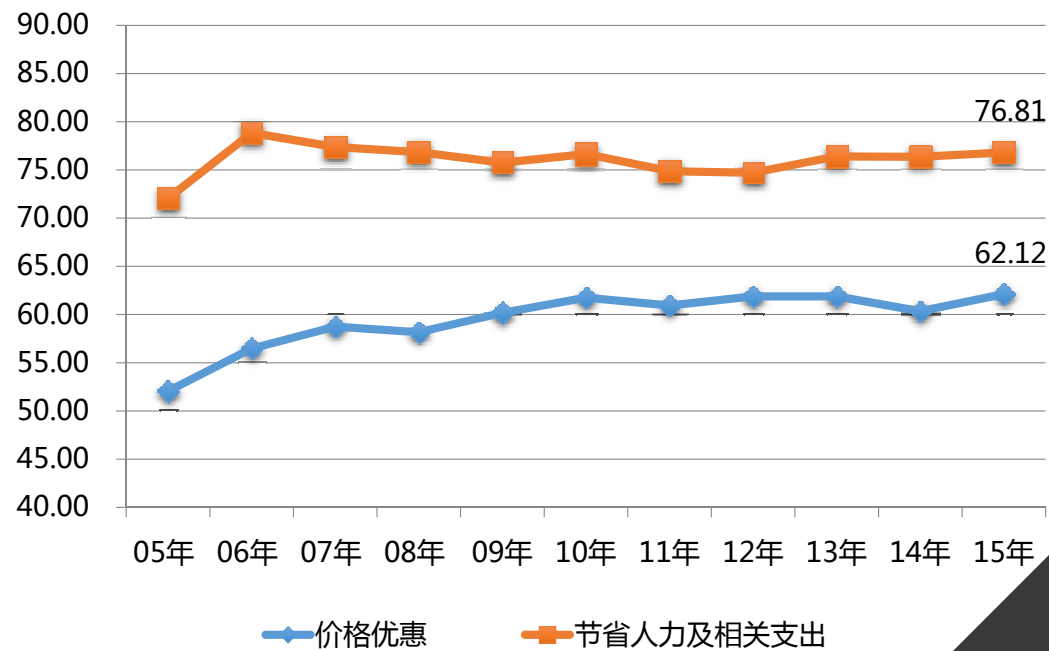
1、数据库资源获取途径（两年对比）



2 集团采购使用情况与使用成本满意度对比

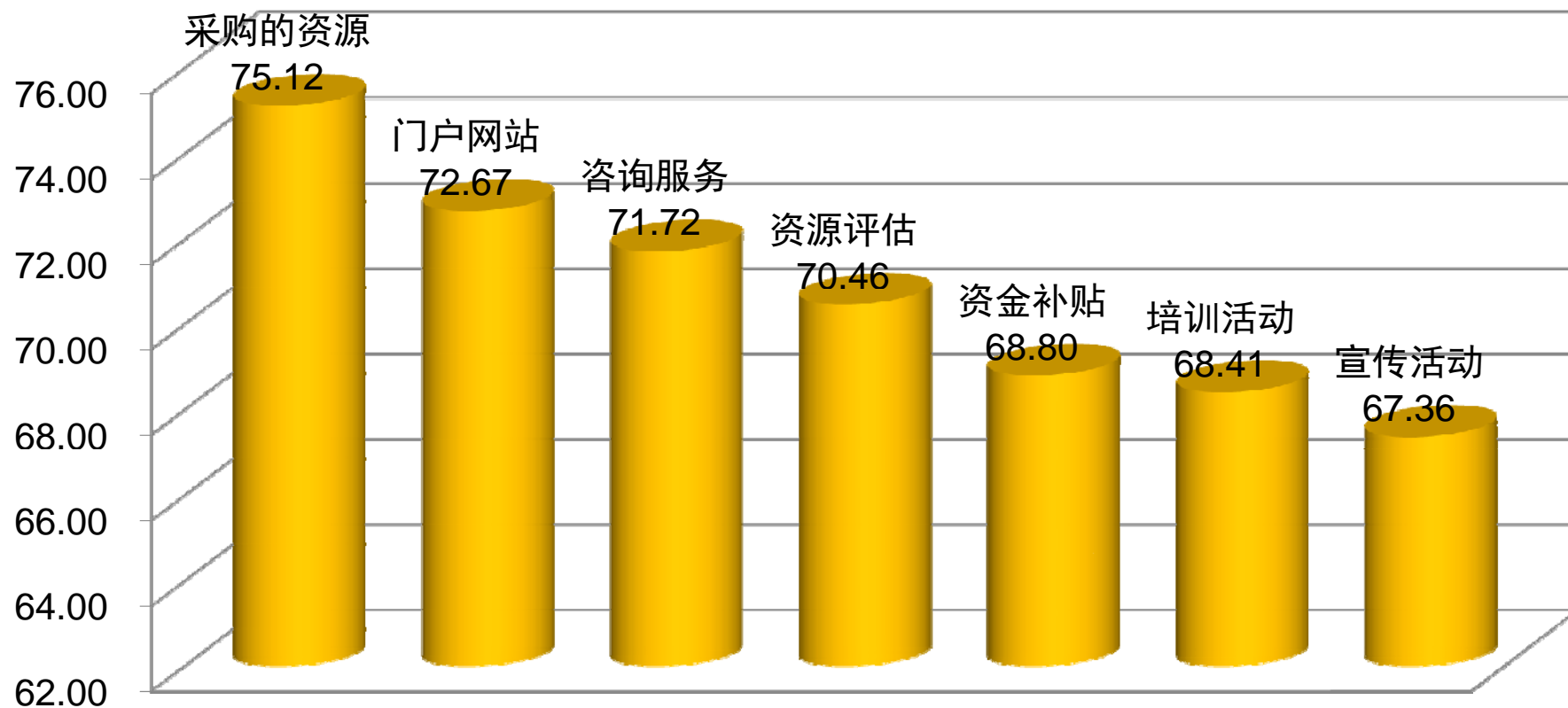


2005-2015年集团采购
使用情况和成本满意度对比

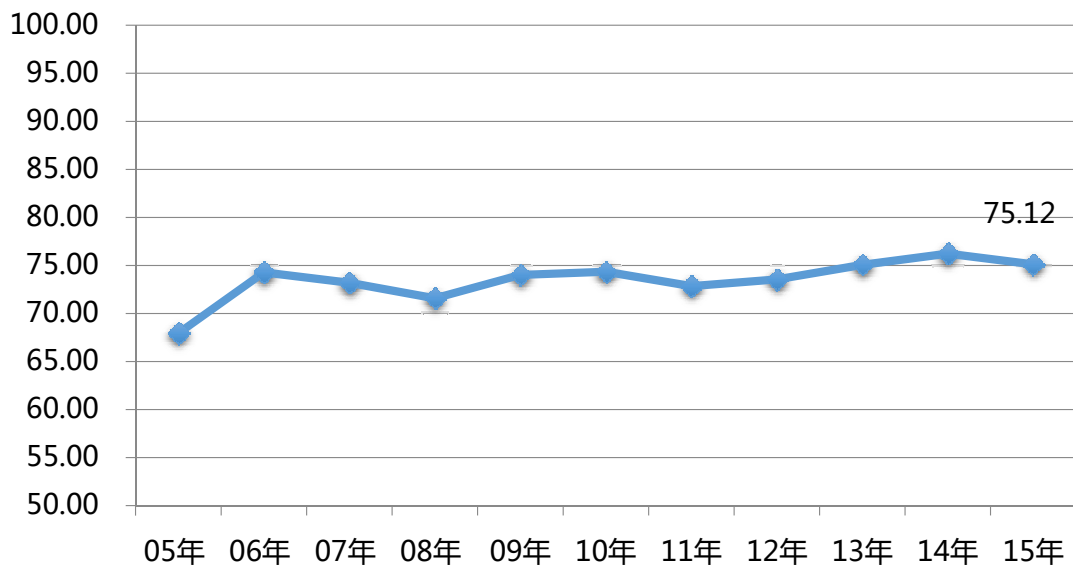


2005-2014年集团采购价格优惠程度
及节省人力及相关支出的满意度对比

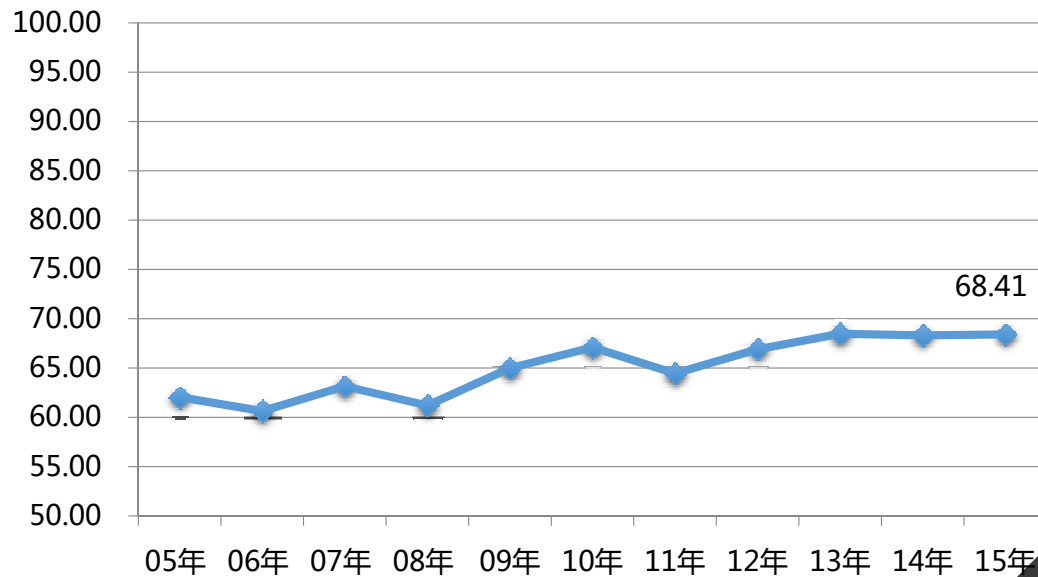
3 2015年DRAA相关服务满意度对比



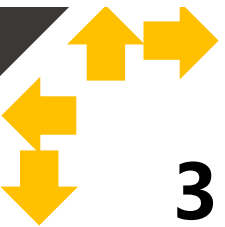
3 DRAA提供的各项服务的满意度



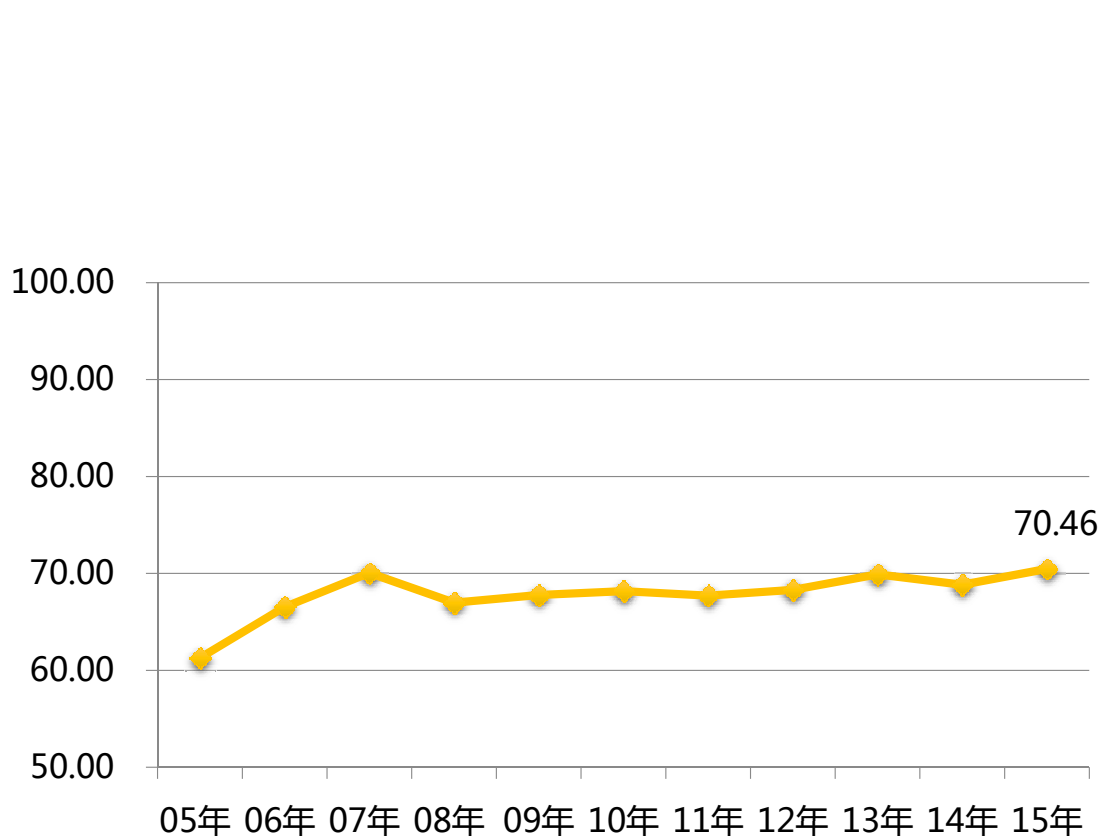
2005-2015年采购的资源的满意程度对比



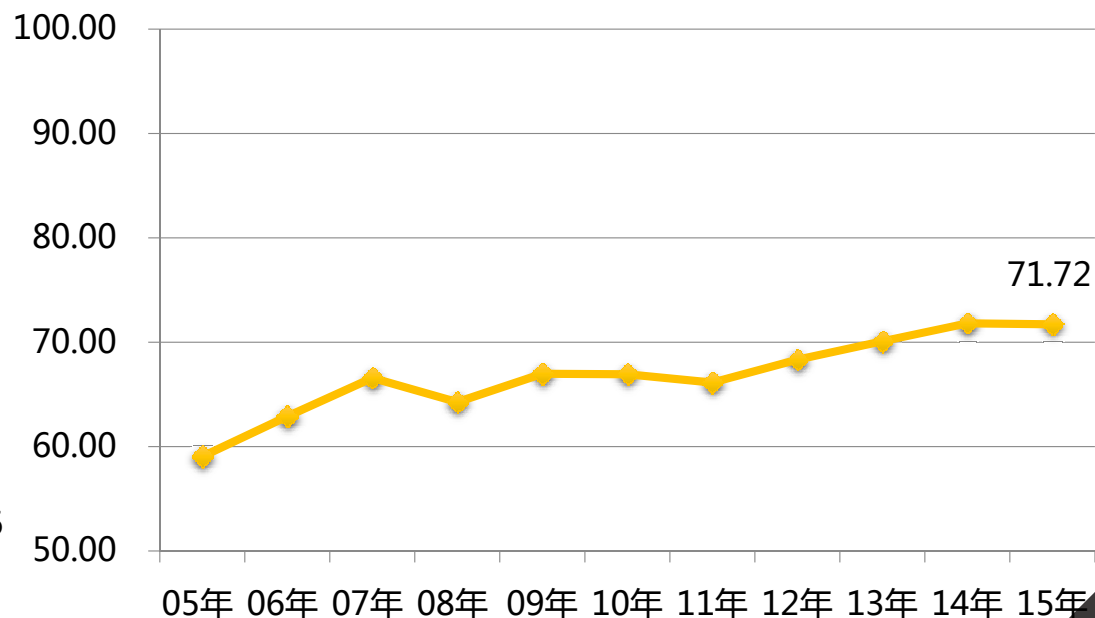
2005-2015年培训活动满意程度对比



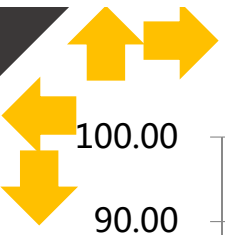
3 DRAA提供的各项服务的满意度



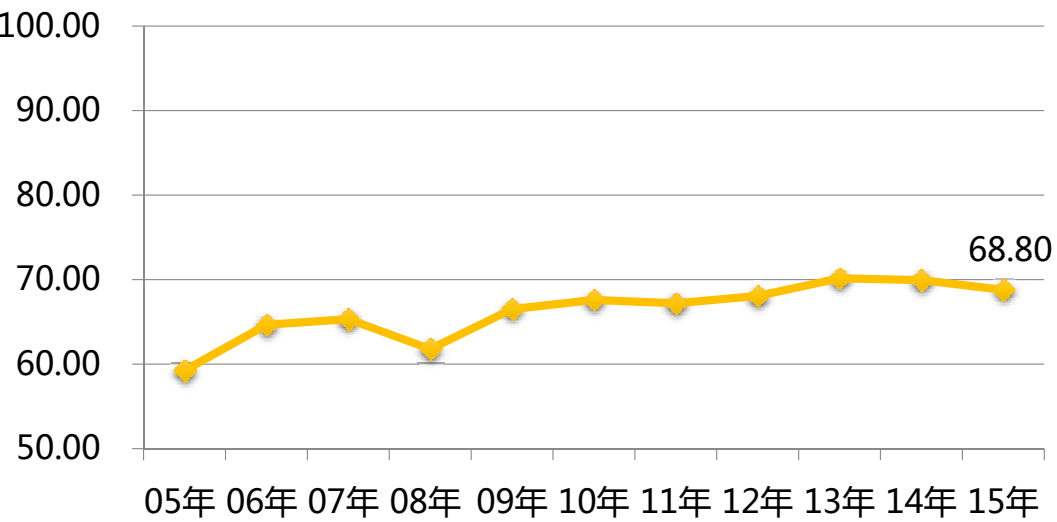
2005-2015年资源评估满意程度对比



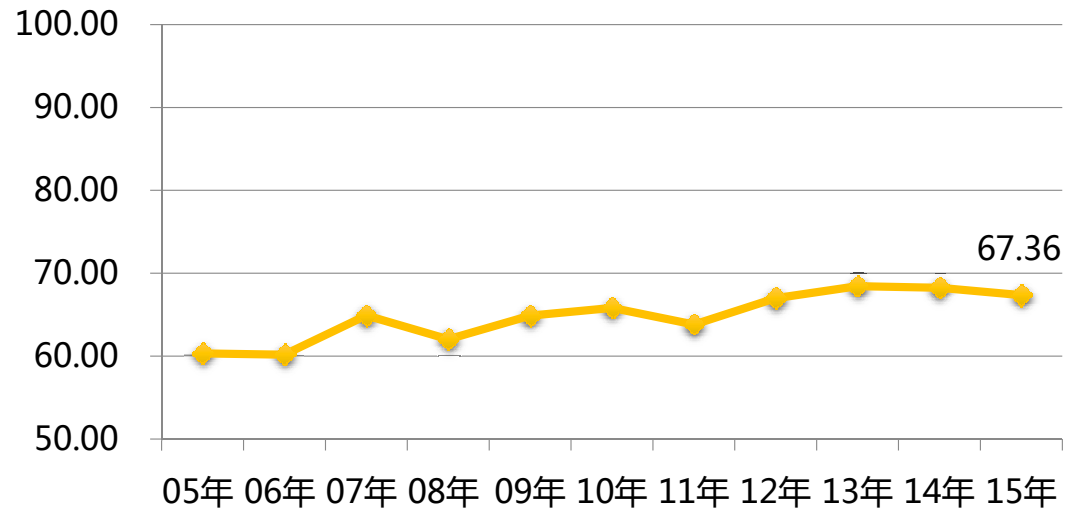
2005-2015年咨询服务满意程度对比



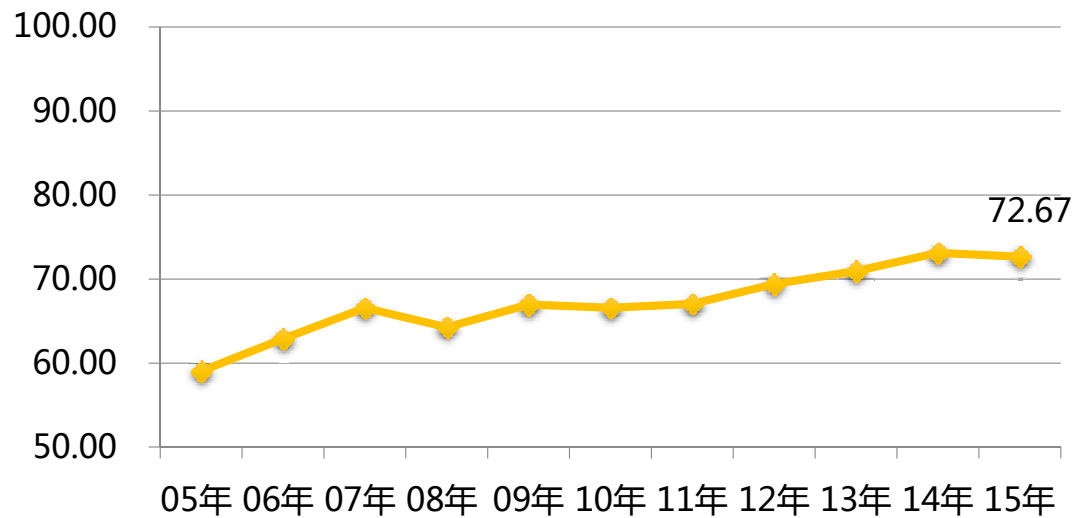
资金补贴满意度



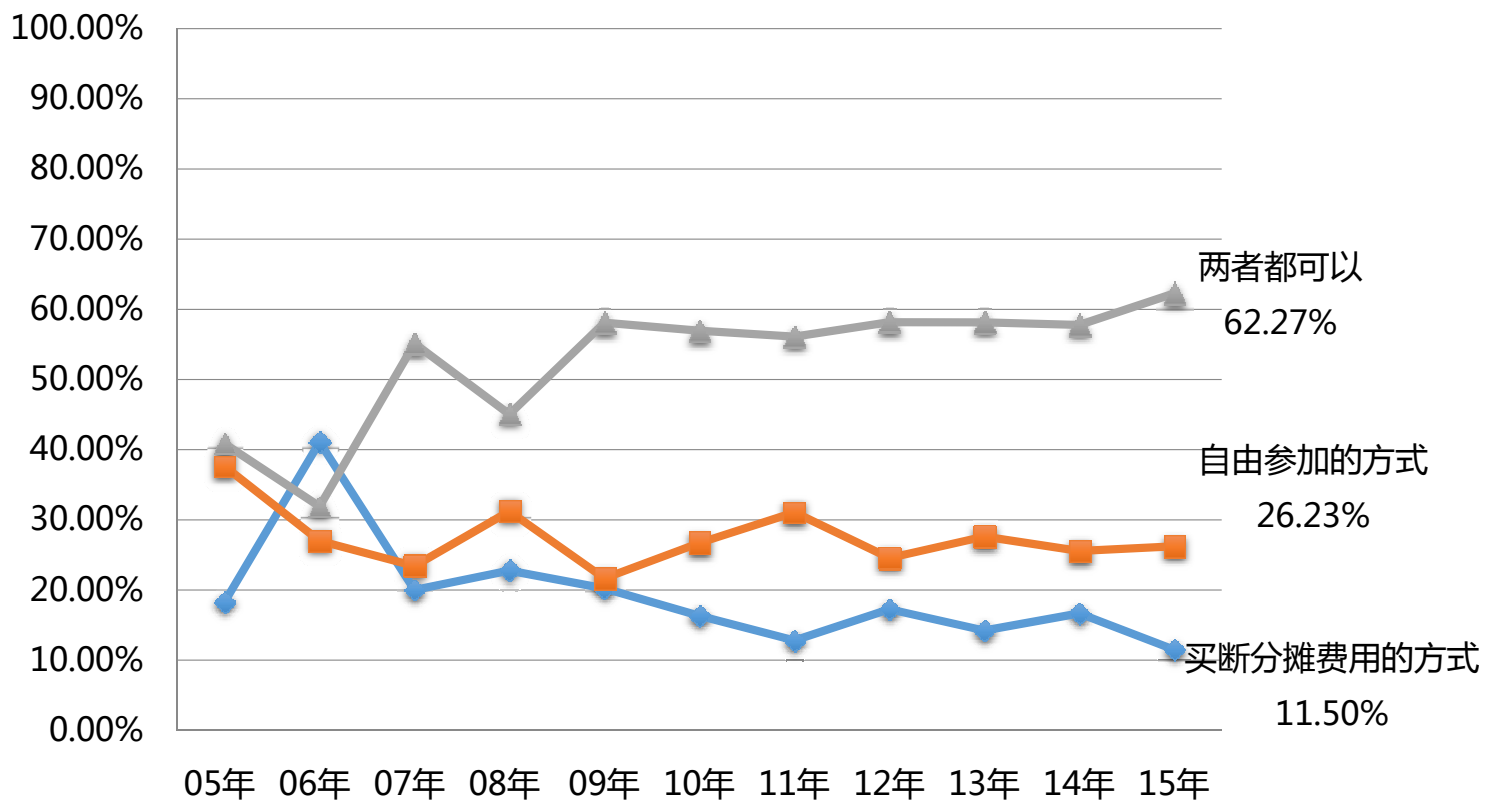
宣传活动满意度



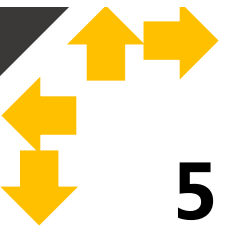
门户网站满意度



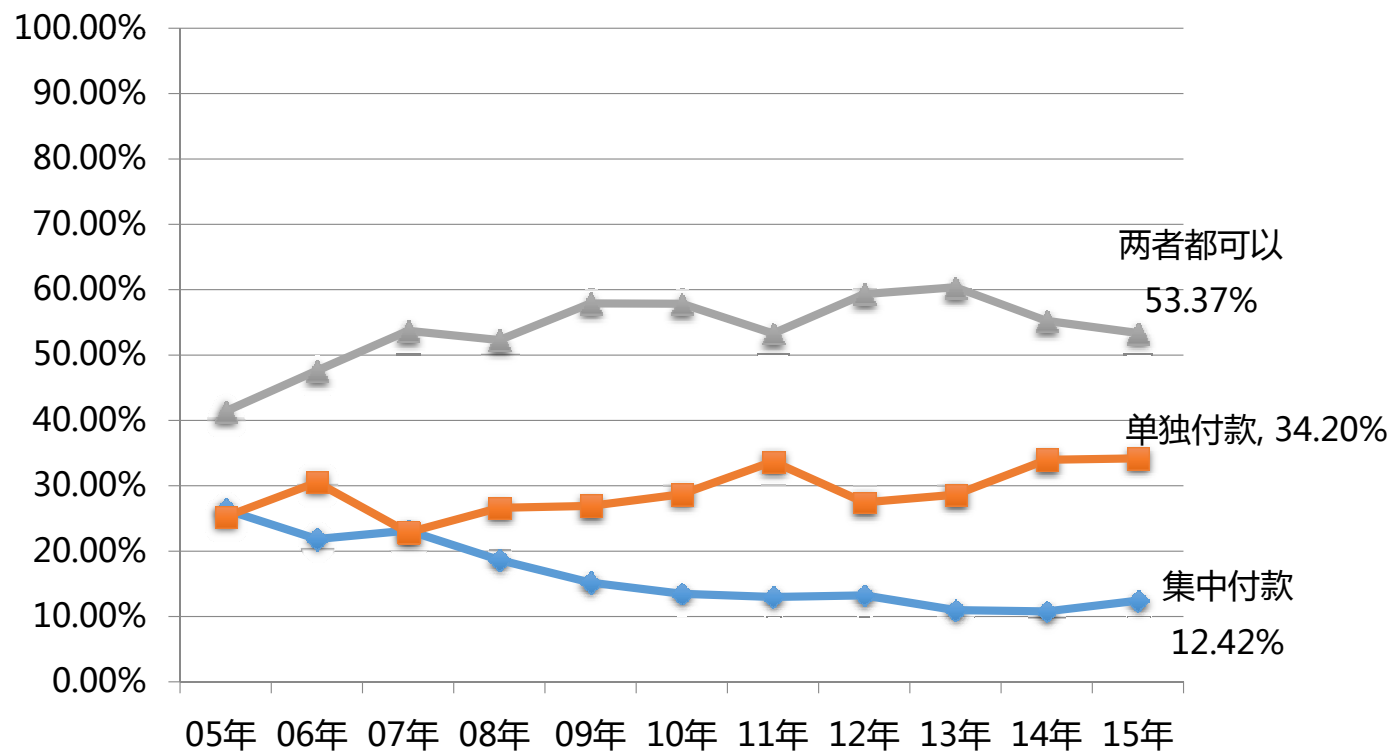
4 组团方式



2005-2015 年用户对组团方式的选择

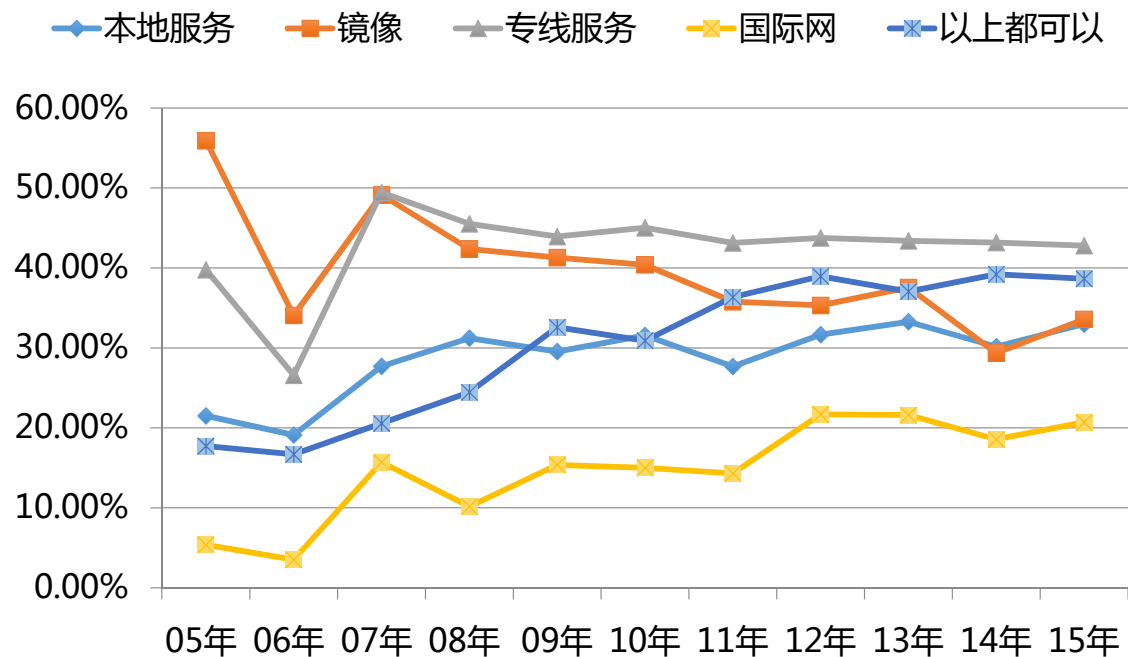


5 付款方式

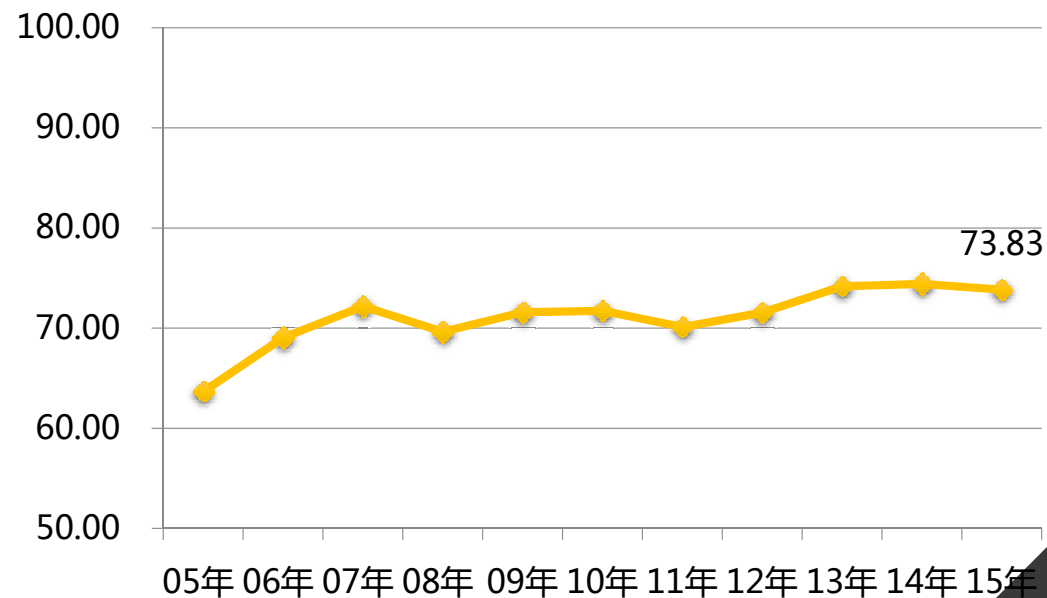


2005-2015年用户对付款方式的选择

6 数字资源访问方式/总体满意度



2005-2015年成员馆数字资源访问方式的倾向性分析

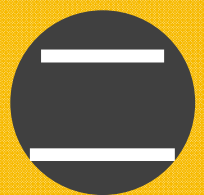


2005-2015年成员馆对DRAA提供服务的满意度状况



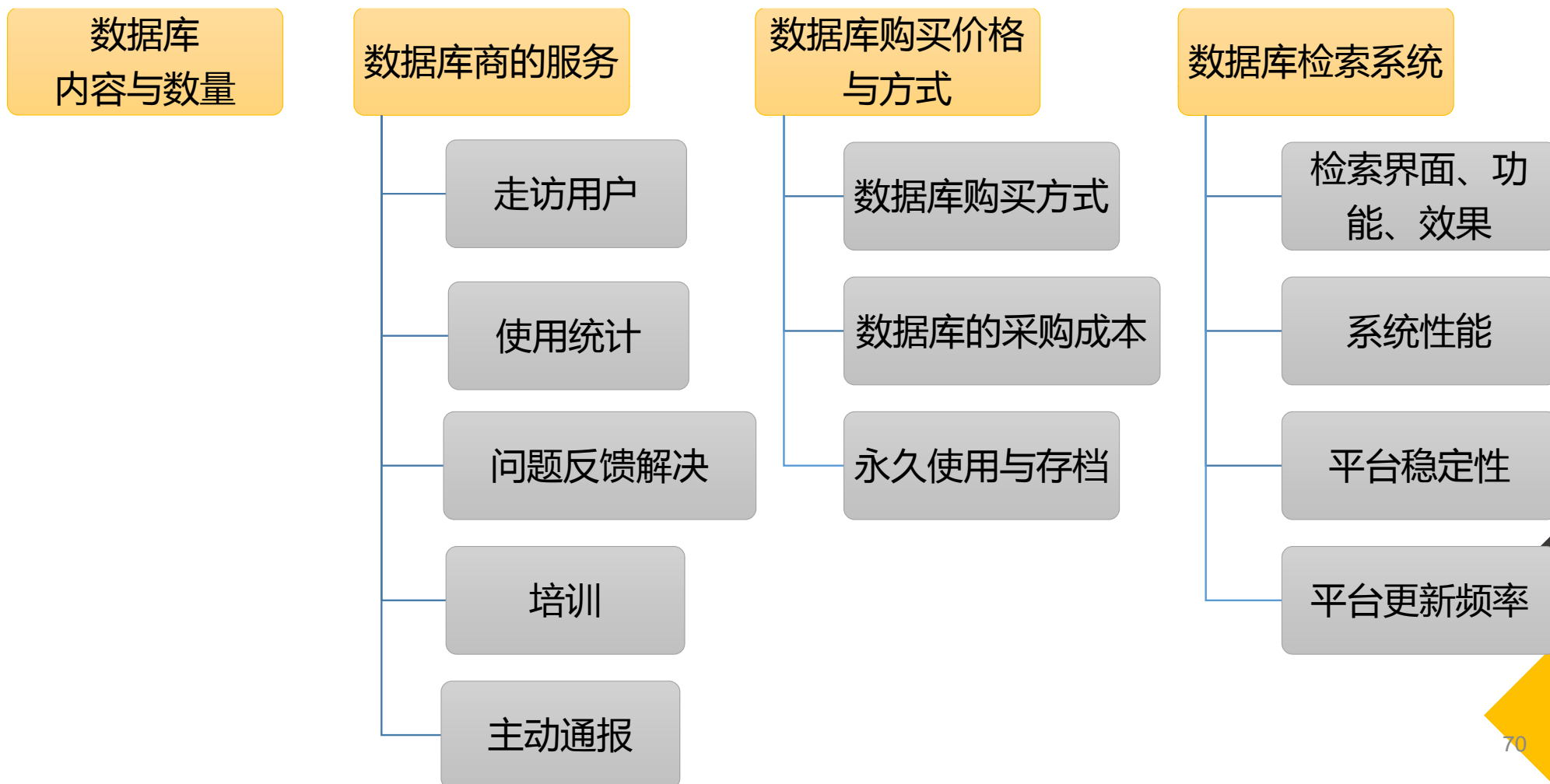
7 成员馆对集团采购工作的意见和建议

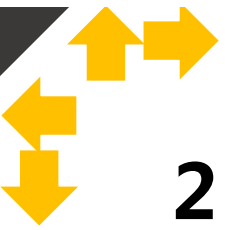
- 对DRAA集团采购工作、组团引进资源等的意见和建议268条；
- 对集团采购的数据库(例如资源、培训、服务、平台等)的意见和建议242条；
- 对DRAA新门户网站功能等建议215条。
- 新库推荐意见187条，经数据查重汇总、剔除已引进数据库外，有效推荐数据库80个。
 - 涉及人文社科及自然科学等众多学科，其中也包含了3个免费资源库，1个自建资源，3个停团库，2个评估后决定不组团的库，4个中文库和2个工具类系统软件。
- **用户座谈会：11个常见问题及其他问题的解答**



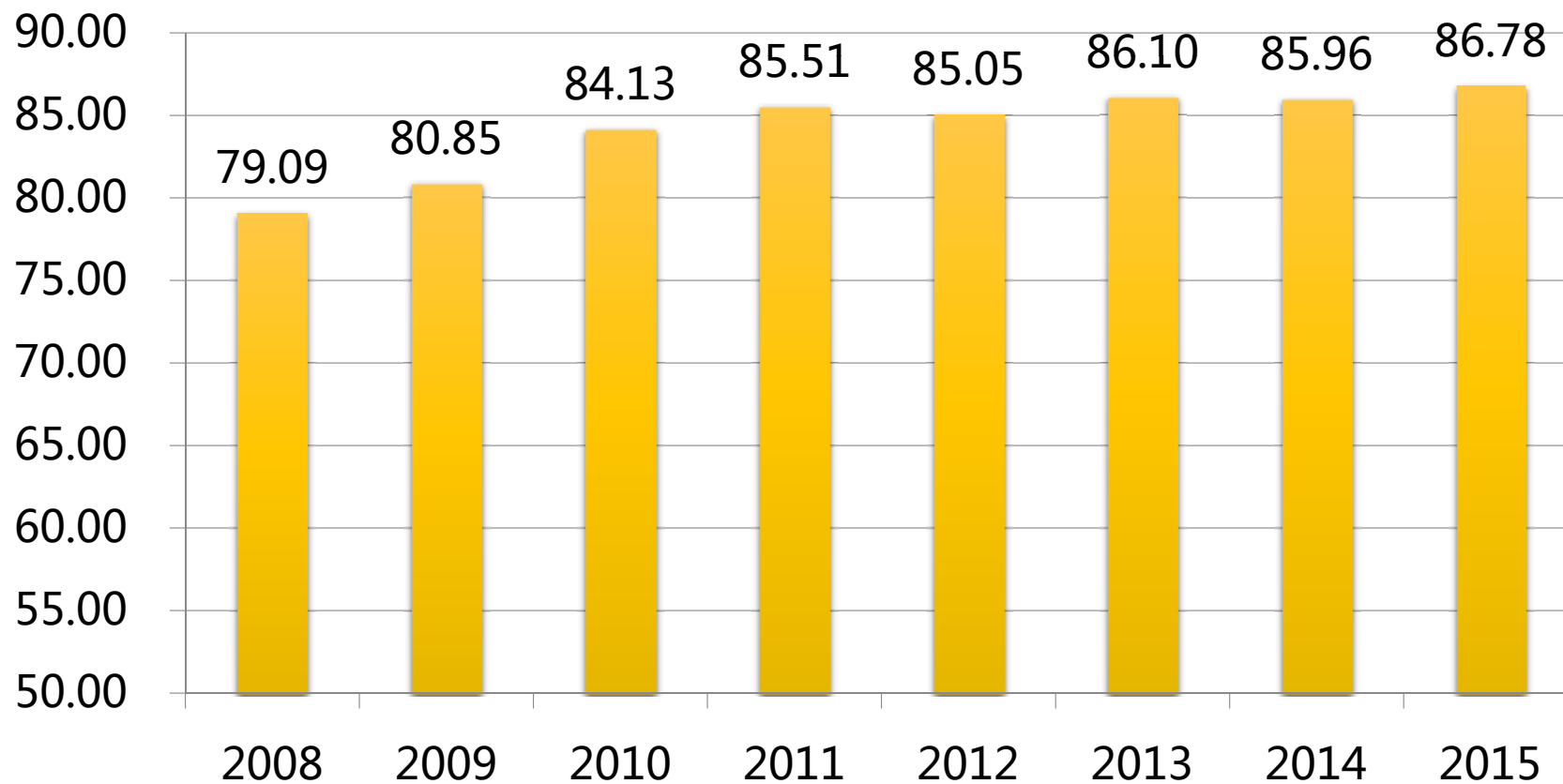
成员馆对DRAA集团采购数据库的满意度和意见总结

1 集团采购的数据库用户满意度调查指标

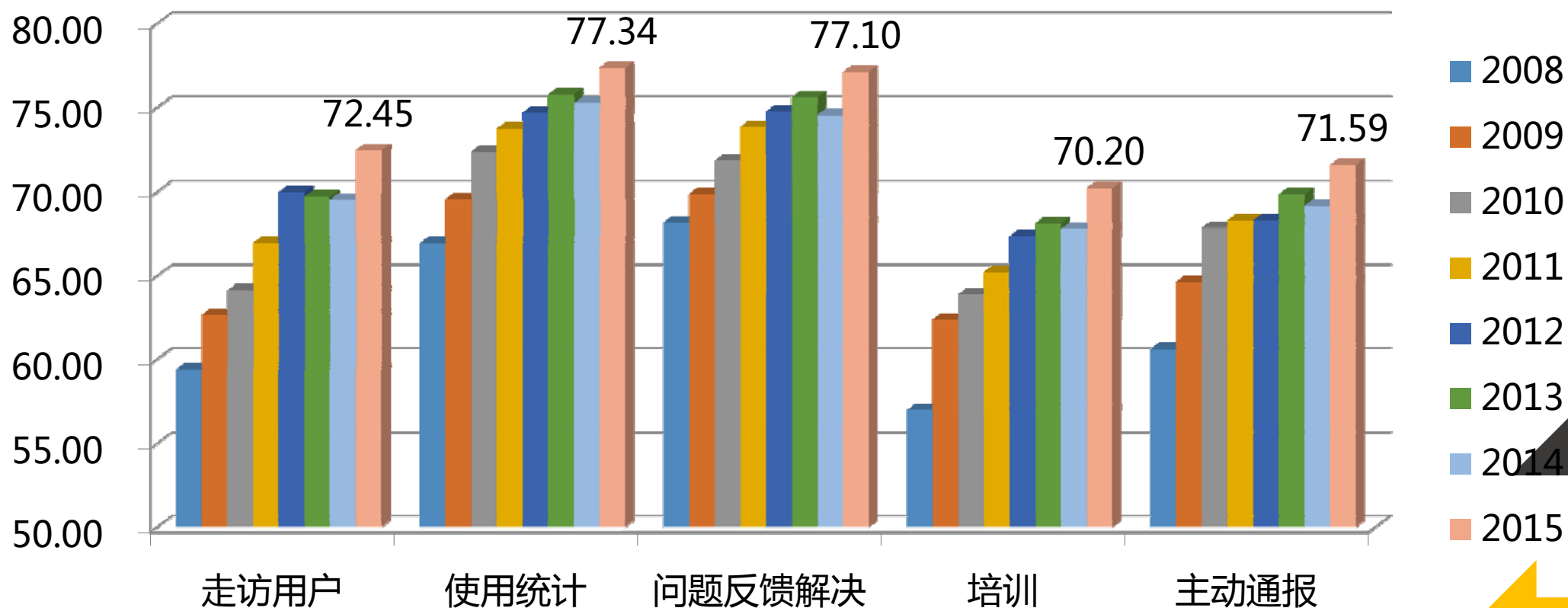




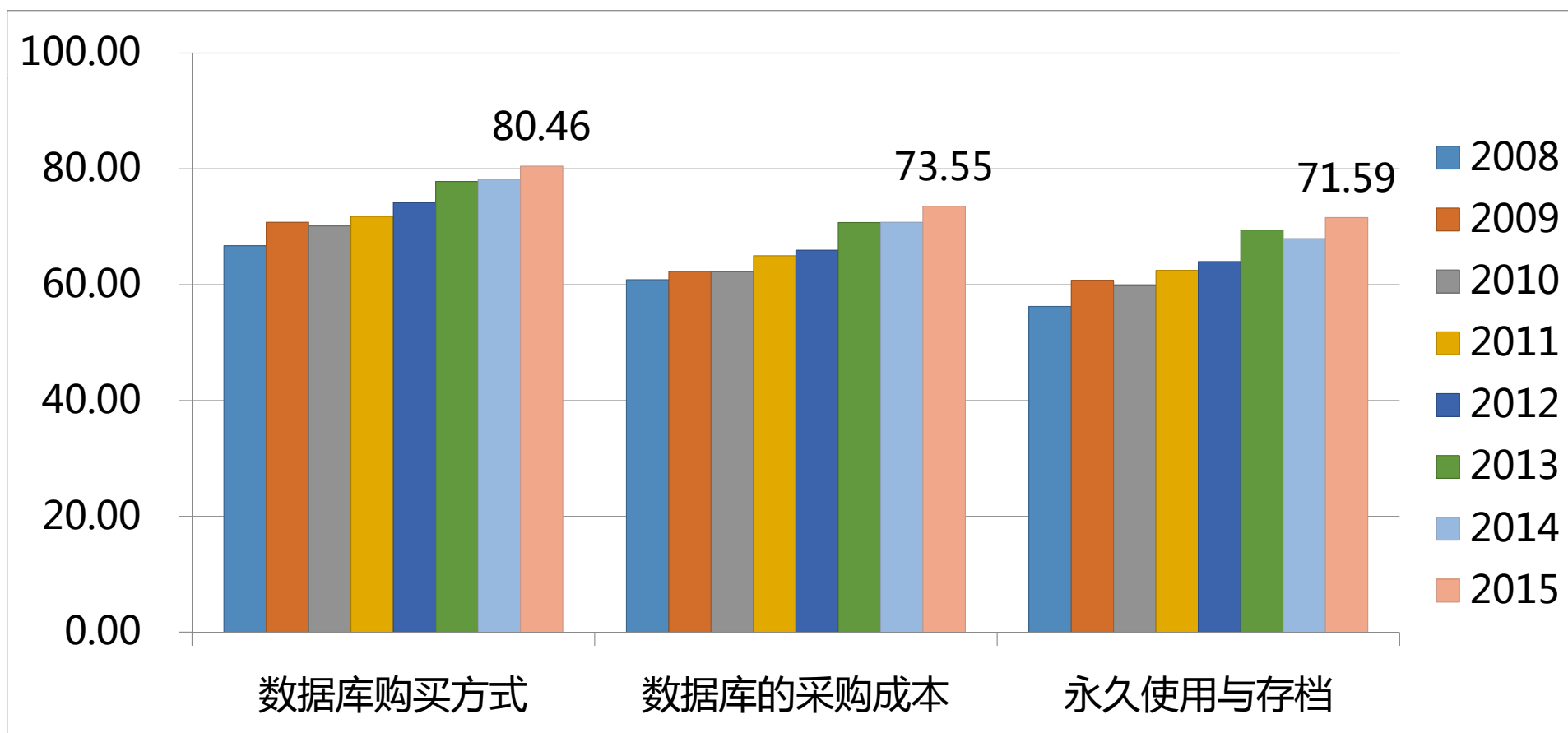
2 数据库内容与质量历年对比



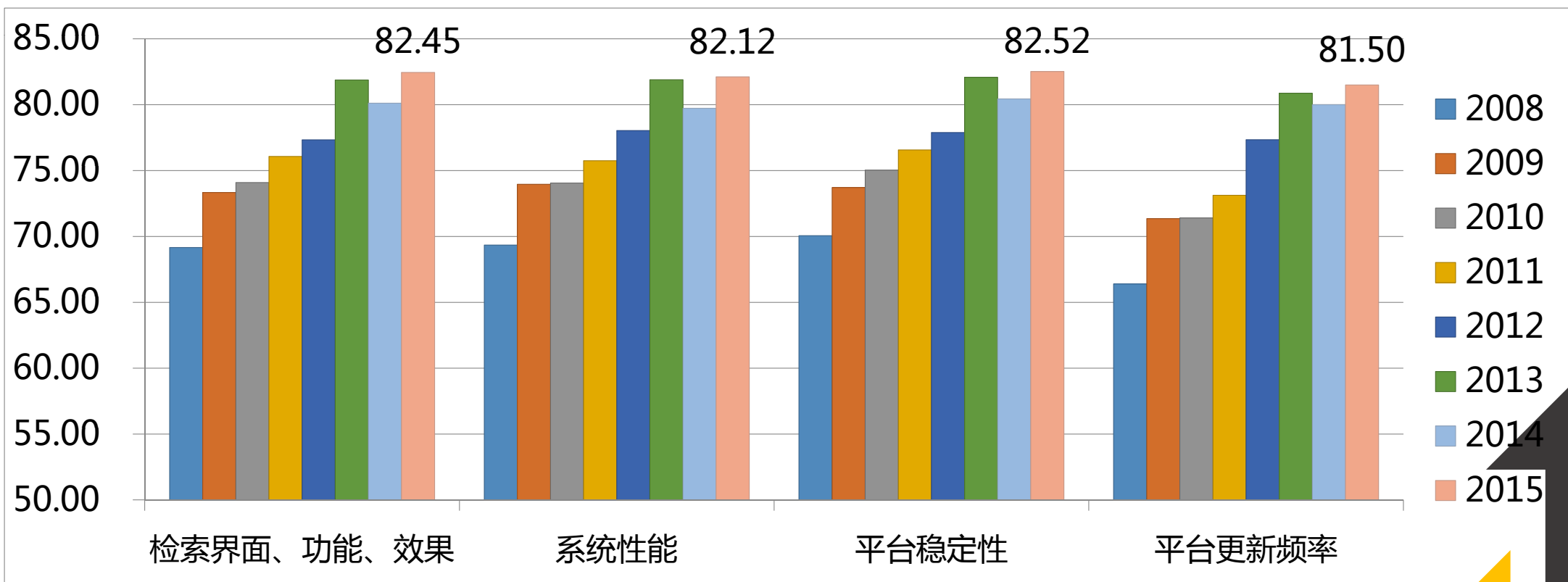
3 数据库商服务评价历年对比



4 数据库购买价格及方式评价历年对比



5 数据库检索系统评价历年对比



6 一类数据库排名 (问卷数 > = 50 , 41个 , 取前10)

序号	数据库内容与质量	数据库商服务	购买价格及方式	检索系统
1	Web of Science-Social Science Citation Index	Web of Science-Science Citation Index Expanded	PQDT博硕士论文全文数据库	Web of Science-Science Citation Index Expanded
2	Web of Science-Science Citation Index Expanded	Web of Science-Social Science Citation Index	Journal Storage	Web of Science-Social Science Citation Index
3	SciFinder Academic	Conference Proceedings Citation Indexes	Springer电子图书	Conference Proceedings Citation Indexes
4	ACS数据库	Emerald全文期刊库 (管理学+工程学)	Business Source Premier	Chinese Science Citation Database
5	Nature全文数据库及研究月刊/评论月刊	IEEE/IET Electronic Library	Business Search Complete	SciFinder Academic
6	Cell Press	Essential Science Indicators	Springer电子期刊	IEEE/IET Electronic Library
7	JCR Web	Derwent Innovations Index	Emerald全文期刊库 (管理学+工程学)	Derwent Innovations Index
8	IEEE/IET Electronic Library	Chinese Science Citation Database	Cambridge Journals Online	SAGE现刊数据库
9	Elsevier ScienceDirect	JCR Web	Conference Proceedings Citation Indexes	JCR Web
10	Science Online	Springer电子图书	Academic Search Premier	Essential Science Indicators

7 二类数据库排名 (10 ≤ 问卷数量 < 50 , 57个 , 取前10)

序号	数据库内容与质量	数据库商服务	购买价格及方式	检索系统
1	Web of Science-Arts & Humanities Citation Index	Web of Science-Arts & Humanities Citation Index	PQDT A	Web of Science-Arts & Humanities Citation Index
2	Proceedings of the National Academy of Sciences of the United States of America	Springer Protocols	Web of Science-Arts & Humanities Citation Index	Gale Biography in Context
3	Gale Biography in Context	ProQuest ABI/INFORM Complete	Emerald电子系列丛书	Food Science and Technology Abstracts database
4	Springer Protocols	Project MUSE E-journal	Gale Biography in Context	Springer Protocols
5	Taylor & Francis 期刊数据库	Gale Biography in Context	ProQuest Biology Journals	Biosis Previews
6	Food Science and Technology Abstracts database	PQDT A	Proceedings of the National Academy of Sciences of the United States of America	BioOne数据库
7	PQDT A	ProQuest Research Library	ProQuest ABI/INFORM Complete	ProQuest Biology Journals
8	Lexis.com律商联讯法律数据库	Food Science and Technology Abstracts database	Frontiers系列期刊	Proceedings of the National Academy of Sciences of the United States of America
9	OCLC CAMIO艺术博物馆在线数据库	Taylor & Francis 期刊数据库	LexisNexis® Academic学术大全数据库	OCLC CAMIO艺术博物馆在线数据库
10	PressDisplay报纸数据库	Lexis.com律商联讯法律数据库	AGRICOLA Database (Ovid平台)	AGRIS Database

8 三类数据库排名 (5 ≤ 问卷数量 < 10 , 20个 , 取前10)

序号	数据库内容与质量	数据库商服务	购买价格及方式	检索系统
1	IET Digital Library	IET Digital Library	IET Digital Library	IET Digital Library
2	Oxford English Dictionary	ASP学术视频数据库	ASP学术视频数据库	H.W.Wilson数据库
3	Global Reference on the Environment, Energy, and Natural Resources	ProQuest Science Journals	H.W.Wilson数据库	ASP学术视频数据库
4	ProQuest Science Journals	Gale Business Insights: Essentials/ Gale Business Insights: Global	ProQuest Science Journals	Periodicals Archive Online
5	ASP学术视频数据库	Oxford English Dictionary	Gale Business Insights: Essentials/ Gale Business Insights: Global	Project Euclid
6	World Bank	Global Reference on the Environment, Energy, and Natural Resources	EBSCO园林园艺索摘数据库	ProQuest Science Journals
7	Gale Business Insights: Essentials/ Gale Business Insights: Global	EBSCO园林园艺索摘数据库	Informa Healthcare电子期刊	Oxford English Dictionary
8	Informa Healthcare电子期刊	Periodicals Archive Online	Project Euclid	Gale Business Insights: Essentials/ Gale Business Insights: Global
9	Thieme e-Book Library	Safari Tech Books Online	World Bank	Safari Tech Books Online
10	EBSCO园林园艺索摘数据库	Informa Healthcare电子期刊	Oxford English Dictionary	EBSCO园林园艺索摘数据库



9 成员馆对数据库商的意见和建议

- 谈判与组团：希望解除纸本捆绑。采取更加公平合理的分级方法。方案要清晰灵活，不要复杂难懂。如果不能继续提供服务要及时通知。
- 价格与付款：控制涨幅，加大优惠力度，及时反馈付款回执。
- 使用与统计：扩大使用权限，及时提交统计数据，确保数据准确性。
- 交流与培训：跟进售后服务，多与用户交流。多组织培训活动，增加在线培训，开放培训资料及课件。联系人变更及时通知。
- 数据库平台：加强检索功能，提高兼容性。在平台集中展示资料及课件。
- 被吐槽：RSC、ACS、EI、Elsevier、Nature、Science Online、Springer、ASC、SciFinder、EBSCO、IEL、JOVE、OUP、PresDisplay、Weliy
- 被点赞：Web of Science、JCR Web、IEEE/IET Electronic Library



5 20位最佳填表人（排名不分先后）

序号	学校名称	姓名	职务	序号	学校名称	姓名	职务
1	北京科技大学	张丽英	采访馆员	11	四川大学	李璐	采访馆员
2	东北林业大学	梁冬莹	采访馆员	12	天津大学	韩鹏鸣	采访馆员
3	东华大学	陈磊	采访馆员	13	天津工业大学	许莲莲	咨询馆员
4	华中科技大学	施亮	咨询馆员	14	温州大学	丁一敏	采访馆员
5	江南大学	张娣	咨询馆员	15	武汉大学	谭明君	采访馆员
6	清华大学	邵敏	馆长 副馆长	16	西安交通大学	张静	采访馆员
7	山东大学	姜宝良	馆长 副馆长	17	西北工业大学	郝天侠	采访馆员
8	上海大学	朱丽娟	采访馆员	18	浙江大学	郑岚岚	咨询馆员
9	上海交通大学	张迪	采访馆员	19	中国科学技术大学	宁劲	馆长 副馆长
10	深圳大学	稂丽萍	采访馆员	20	中山大学	王君	采访馆员

END

谢 谢

